



معرفی و مروری بر ویژگی های نرم افزار حسابداری مرکز و شعب

تاریخ: ۱۴۰۱/۱۱/۰۴

نسخه: ۱/۰۰

تاریخچه تغییرات

ردیف	نسخه	تاریخ ایجاد	شرح تغییرات	توسط
۱	۱/۰۰	۱۴۰۱/۱۱/۰۴	نسخه اولیه - ایجاد راهنما	بابایی

فهرست

۳	مقدمه
۵	مروری بر ویژگی های نرم افزار حسابداری مرکز و شعبه
۷	شرح ویژگی ها
۱۴	گشت و گذاری در نرم افزار حسابداری مرکز و شعب
۱۵	داشبورد / تعریف شعب / درج اطلاعات اتصال به مرکز
۲۰	تنظیمات سیستم / راهنمای راه اندازی و تنظیمات مرکز و شعب
۲۴	تعریف اشخاص / کالای برند / کالای غیر برند / حساب بانکی / صندوق / انبار
۳۰	ابزارهای آنلاین
۳۱	سفارشات دریافتی از شعب در مرکز
۳۴	فاکتورهای دریافتی از مرکز در شعب
۳۷	لیست فاکتورهای تبادل شده بین مرکز و شعب
۳۸	گزارشات پشتیبانی مرکز و شعب
۴۶	گزارشات عملکردی و فروش شعب
۵۰	گزارشات موجودی و وضعیت شعب
۵۶	گزارشات رفتاری مشتریان
۵۷	گزارشات مقایسه ای شعب
۵۹	عدم تطابق نسخه های مرکز و شعب
۶۱	بررسی وضعیت در دسترس بودن شعب
۶۲	خطا در انتقال اطلاعات بین مرکز و شعب
۶۳	نرم افزار مدیریت انتقال داده ها بین مرکز و شعب (VipThread)
۶۴	عدم اجرای نرم افزار مدیریت انتقال داده ها

به نام خدا

نرم افزار حسابداری مرکز و شعب

[نرم افزار مدیریت فروشگاه های زنجیره ای - چند شعبه ای]

مقدمه:

نرم افزار مرکز و شعب، نرم افزاری برای مدیریت و یکپارچه سازی اطلاعات حسابداری مرکز (فروشگاه مرکزی) و شعب (فروشگاه های غیر مرکزی) هر مجموعه است.

هنگامی که مجموعه شما دارای چندین شعبه باشد، مدیریت عملیات های مالی و حسابداری و تعریف و ویرایش اطلاعات کالاها و مدیریت مشتریان امری بسیار پیچیده و زمانبر است و برای انجام این فعالیت ها به چندین نیروی انسانی نیاز دارید.

نرم افزار مرکز و شعب، علاوه بر یکپارچه سازی اطلاعات شعب با مرکز، امکان استفاده از نرم افزار را در شعب بدون وابستگی به مرکز، فراهم می سازد.

مشتریان با ارزش ترین داده های مربوط به هر کسب و کار هستند. با استفاده از نرم افزار مرکز و شعب می توانید اطلاعات مشتریان مجموعه تان را در سطح شعب به صورت یکپارچه حفظ کنید (در صورت مراجعه مشتری به یک شعبه و خرید از شعبه مذکور، می توانید با دریافت شماره موبایل / کد ملی مشترک در شعب دیگر وی را شناسایی نمایید و نیاز به دریافت و ثبت مجدد اطلاعات نیست!) و از طرفی مشتری با مراجعه به هر شعبه می تواند از مزیت های اشتراک خود (با توجه به خریدهای گذشته اش) بهره مند شود.

اطلاعات مورد نیاز از شعب، به تفکیک و در لحظه به مرکز ارسال می گردد و در هر لحظه امکان گزارش گیری از اطلاعات دریافت شده از شعب به صورت تفکیکی / تجمیعی / مقایسه ای وجود دارد.

از مهم ترین قابلیت ها در سیستم متمرکز و یکپارچه در فروشگاه های زنجیره ای، تجمیع اطلاعات و گزارشات در مرکز و قابلیت بررسی و تجزیه و تحلیل دقیق آن هاست که این توانایی با در اختیار گذاشتن ده ها گزارش پیاده سازی شده است. با استفاده از این گزارشات مدیران می توانند علاوه بر بررسی تجمیعی اطلاعات و شناسایی عملکرد کل مجموعه، تک تک شعب را نیز به صورت تفکیک شده بررسی و به طور کامل تر حتی می توانند شعب را با یکدیگر مقایسه نمایند.

به زبان ساده تر، نرم افزار مرکز و شعب دستاوردهای زیر را برای مدیران به ارمغان می آورد:

- ✓ سرعت و سهولت بالا در دسترسی به اطلاعات شعب زیر مجموعه
- ✓ کاهش زمان جهت تهیه گزارش های تجمیعی
- ✓ اطمینان بالا به گزارشات دریافتی (عدم دستکاری در گزارشات و دریافت اطلاعات ناقص)
- ✓ تسریع در اعمال تغییر قیمت ها در شعب مختلف
- ✓ ایجاد باشگاه مشتریان و دسترسی به اطلاعات مشتریان تمامی شعب
 - تعریف نامحدود مشتریان
 - امکان سطح بندی مشتریان بر مبنای حجم خرید
 - امکان تعیین درصد تخفیف
 - مشاهده سوابق خرید و تحلیل رفتار مشتریان
 - ارتباط با مشتریان از طریق پانل ارسال پیامک
 - ارائه کوپن تخفیف، کارت هدیه، بن کارت و ...
- ✓ بهبود تصمیم گیری مدیران، براساس اطلاعات دقیق دریافتی از شعب
- ✓ جلوگیری از عملکرد خودمختار شعب
- ✓ کاهش هزینه های سربار
- ✓ امکان قطع دسترسی به اطلاعات نرم افزار در هر شعبه، به صورت آنی
- ✓ یکپارچه سازی اطلاعات و مدیریت جامع شعب با هزینه مناسب
- ✓ امنیت بالا در نگهداری داده ها (پشتیبان گیری منظم و سریع)

مروری بر ویژگی های نرم افزار حسابداری مرکز و شعبه

۱. قابلیت تعریف کالاهای اصلی (مشترک، برند) در مرکز
۲. قابلیت قیمت گذاری یکپارچه و مدیریت شرایط فروش کالاها در مرکز
۳. قابلیت تعریف کالای متفرقه (غیر مشترک، غیر برند) در شعب (در صورت اعطای دسترسی از طریق مرکز)
۴. قابلیت تعیین اشانتیون برای کالاها از مرکز
۵. قابلیت تعیین تخفیفات و فروش شگفت انگیز کالاها از مرکز
۶. قابلیت تعریف و اشتراک گذاری (مشتریان) در تمام شعب و یکپارچه سازی اطلاعات مشتریان بر اساس اطلاعات کلیدی (کد ملی / شماره همراه)
۷. قابلیت صدور و استفاده از کارت خرید مشتریان در تمام شعب
۸. قابلیت سطح بندی مشتریان بر اساس مجموع خریدشان در تمام شعب
۹. قابلیت تعیین درصد تخفیف برای سطوح مختلف مشتریان
۱۰. قابلیت تعیین سطح دسترسی کاربران شعب از مرکز
۱۱. قابلیت تعیین و ارسال تنظیمات منتخب نرم افزار از مرکز برای شعب
۱۲. جلوگیری از به اشتراک گذاری اطلاعات اشخاص خاص برای شعب (مانند تأمین کنندگان کالاها)
۱۳. قابلیت ارسال الکترونیکی سفارشات شعب برای مرکز و ارسال الکترونیکی فاکتورهای فروش مرکز برای شعب
۱۴. قابلیت یکپارچه سازی اطلاعات مرکز و شعب به صورت خودکار و هوشمند بدون نیاز به اقدام توسط کاربر
۱۵. امکان فعالیت شعب در صورتی قطعی اینترنت و عدم دسترسی به مرکز (به محض برقراری ارتباط، هم گام سازی اطلاعات بین مرکز و شعب انجام می شود)
۱۶. قابلیت مشاهده وضعیت کل مجموعه در یک نگاه
۱۷. قابلیت مشاهده وضعیت کلی هر یک از شعب در یک نگاه
۱۸. قابلیت مشاهده جزییات فروش و عملکردی شعب
۱۹. قابلیت رصد وضعیت کلی فروش کالاها
۲۰. قابلیت رصد وضعیت فروش کالاها به تفکیک شعب
۲۱. قابلیت رصد رفتار (خرید) مشتریان در کل مجموعه
۲۲. قابلیت رصد رفتار (خرید) مشتریان به تفکیک شعب
۲۳. قابلیت مشاهده وضعیت فروش کل مجموعه به تفکیک بازه های زمانی

۲۴. قابلیت مشاهده وضعیت فروش هر یک از شعب به تفکیک بازه های زمانی
۲۵. قابلیت بررسی عملکرد فروش شعبه در طول زمان (سیر پیشرفت یا پسرفت شعبه)
۲۶. قابلیت رصد عملکرد شعبه در خصوص ارائه اشانتیون و تخفیفات
۲۷. قابلیت مقایسه عملکرد شعب
۲۸. قابلیت دریافت گزارشات متعدد از شعب بر اساس تنظیمات و درخواست تعیین شده توسط مرکز
۲۹. امکان مشاهده لیست سفارشات دریافتی از شعب در مرکز (در صفحه اصلی نیز هشدار برای دریافت سفارشات نمایش داده می شود)
۳۰. امکان مشاهده لیست فاکتورهای فروش دریافتی از مرکز در شعب (در صفحه اصلی نیز هشدار برای دریافت فاکتورهای نمایش داده می شود)
۳۱. اطلاع از پذیرش / عدم پذیرش، سفارشات / فاکتورها در سمت مقابل
۳۲. نمایش نسخه نرم افزار هر شعبه به مرکز
۳۳. نمایش خطاهای احتمالی به وجود آمده در روند انتقال اطلاعات بین مرکز و شعب در صفحه اصلی (برای پیگیری و اقدامات مقتضی)
۳۴. در دسترس بودن ابزارهای آنلاین مناسب برای پیگیری ارتباطات مرکز و شعب
۳۵. انعطاف پذیری بالای سیستم با تنظیمات متنوع مرکز و شعب
۳۶. مشاهده وضعیت اتصال و خلاصه وضعیت تمامی شعب در یک نگاه
۳۷. پشتیبانی و رفع ایرادات راحت و سریع (به واسطه گزارشات متنوعی که از عملکرد سیستم در اختیار کاربران / پشتیبانان قرار دارد)

شرح ویژگی ها

۱. تعریف کالاهای اصلی (مشترک، برند) در مرکز

مدیریت کالاهای برند در مرکز انجام می شود. بدین معنی که مرکز سیاست کلی مربوط به کالاهای برند را مشخص می نماید و اطلاعات مربوط به این کالاها به همه شعب ارسال می گردد.

۲. قیمت گذاری یکپارچه و مدیریت شرایط فروش کالاها در مرکز

یکی از مهم ترین ویژگی ها در نرم افزار یکپارچه (مرکز و شعب)، قابلیت تعریف متمرکز کالاها در مرکز و اشتراک گذاری کالاها، قیمت گذاری و سایر ویژگی های کالای مابین مرکز و شعب است که به نسبت نرم افزارهای غیر یکپارچه و مستقل، هزینه های سربار اپراتوری و کاربری را کاهش می دهد و از طرفی خطای کاربران را نیز به حداقل می رساند، از طرف دیگر سیاست گذاری و مدیریت یکپارچه و هماهنگ مدیران را به ارمغان می آورد.

۳. تعریف کالای متفرقه (غیر مشترک، غیر برند) در شعب (در صورت اعطای دسترسی از طریق مرکز)

در برخی موارد در شعب مختلف علاوه بر کالاهای مشترک و اصلی مجموعه، کالاهایی به صورت متفرقه و غیر مشترک خرید و فروش می شوند که در این صورت به شعب اجازه داده می شود که این کالاها را به صورت مستقل تعریف و در فرآیندها و معاملات خود استفاده نمایند.

۴. تعیین اشانتیون برای کالاها از مرکز

۵. تعیین تخفیفات و فروش شگفت انگیز کالاها از مرکز

مدیریت رفتارهای انگیزشی در فروش و تصمیم گیری، تعیین و اجرای پروموشن ها و سایر سیاست گذاری های انگیزشی در فروش کالاها توسط مدیران مجموعه در مرکز انجام می گردد. این قابلیت از طریق اعمال آن ها در قالب تخفیفات فروش به تفکیک کالاها یا گروه های کالایی یا تعیین اشانتیون و هدایای فروش به تفکیک کالاها یا گروه های کالایی انجام می گردد.

۶. تعریف و اشتراک گذاری (مشتریان) در تمام شعب و یکپارچه سازی اطلاعات مشتریان بر اساس اطلاعات کلیدی (کد ملی / شماره همراه)

یکی از مهمترین کاربردهای سیستم های متمرکز و چندشعبه ای، جمع آوری، نگهداری و تجزیه و تحلیل داده های رفتاری مشتریان است. به همین منظور قبل از هر چیز می بایست اطلاعات مشترکین (مشتریان) جمع آوری و فی ما بین مرکز و تمام شعب به اشتراک گذاشته شود.

۷. صدور و استفاده از کارت خرید مشتریان در تمام شعب

یکی از کاربردهای سیستم متمرکز مالی و فروش استفاده از کارت خرید، کارت هدیه، بن کارت و امثال آن است که به کمک آن می توان دفعات خرید مشتریان را افزایش داد. امکان استفاده از کارت خرید یا بن کارت یا کارت هدیه فروشگاه های زنجیره ای در هر یک از شعب آن یک قابلیت ویژه است که صرفاً در سیستم های متمرکز می توان از آن ها استفاده و از مزایای آن بهرمنند شد.

۸. سطح بندی مشتریان بر اساس مجموع خریدشان در تمام شعب

۹. تعیین درصد تخفیف برای سطوح مختلف مشتریان

با این نرم افزار می توانید یک سیستم باشگاه مشتریان برای وفادار سازی خریداران خود داشته باشید و صرفاً یک فروشنده معمولی نباشید! (پس از یکپارچه سازی اطلاعات مشترکین و تجمیع اطلاعات آن ها در مرکز، گام بعدی تجزیه و تحلیل رفتار آن ها و انجام عکس العمل های مناسب در قبال رفتارهای خرید مختلف مشتریان است. یکی از مهم ترین اقدامات، سطح بندی مشتریان بر اساس سیاست و تصمیم مدیران مجموعه و در صورت نیاز، تعیین درصدهای تخفیف برای سطوح مختلف مشتریان است.)

۱۰. تعیین سطح دسترسی کاربران شعب از مرکز

۱۱. تعیین و ارسال تنظیمات منتخب نرم افزار از مرکز برای شعب

مسئله مهم در مدیریت کاربران سیستم های مالی تعیین میزان دسترسی ها و کنترل اقدامات و فعالیت های آن هاست، در سیستم یکپارچه مرکز و شعب تمامی اقدامات کنترلی و تعیین سطوح دسترسی در سطح تمام کاربران در شعب، در اختیار مدیران در مرکز می باشد.

۱۲. جلوگیری از به اشتراک گذاری اطلاعات اشخاص خاص برای شعب (مانند تأمین کنندگان

کالاها)

با استفاده از این امکان می توانید تعیین کنید که اطلاعات اشخاص مورد نظر با شعب به اشتراک گذاشته نشود و به این صورت از افشای اطلاعات اشخاص خاص، مانند تأمین کنندگان کالا در شعب جلوگیری نمایید.

۱۳. ارسال الکترونیکی سفارشات شعب برای مرکز و ارسال الکترونیکی فاکتورهای فروش مرکز برای

شعب

به طور قطع یکی از مهمترین اقدامات در سیستم فروش مبتنی بر مرکز و شعب و فروشگاه های زنجیره ای، ارسال و دریافت کالا و به طبع آن ارسال و دریافت فاکتورها و حواله های انبار فی ما بین آن هاست، ارسال و دریافت سفارشات شعب به سمت مرکز و فاکتورهای فروش مرکز به شعب، علاوه بر ایجاد سرعت عمل بسیار بالا در کاربری نرم افزار در هر دو سمت و کاهش هزینه ی نیروی انسانی، از بروز خطاهای کاربری نیز جلوگیری می کند.

۱۴. یکپارچه سازی اطلاعات مرکز و شعب به صورت خودکار و هوشمند بدون نیاز به اقدام توسط

کاربر

هم گام سازی اطلاعات بین مرکز و شعب به صورت خودکار و در پس زمینه انجام می گردد و کاربر احتیاج به فشردن دکمه ای جهت ارسال و دریافت اطلاعات ندارد. (لاگ ها و گزارشات بسیار قدرتمندی روند ارسال و دریافت اطلاعات را درج می نمایند تا عملکرد نرم افزار و وب سرویس ها قابل رصد و پیگیری باشد و در صورت بروز هر گونه مشکلی بتوانیم در سریع ترین زمان ممکن آن را برطرف کنیم)

۱۵. امکان فعالیت شعب در صورتی قطعی اینترنت و عدم دسترسی به مرکز (به محض برقراری

ارتباط، هم گام سازی اطلاعات بین مرکز و شعب انجام می شود)

در صورت قطعی اینترنت جای هیچ نگرانی ای نیست و شعب می توانند به صورت مستقل به کار خود ادامه دهند و اطلاعاتی که بایستی به مرکز ارسال شود، در صف ارسال قرار می گیرد و پس از برقرار شدن ارتباط با اینترنت و مرکز، اطلاعات به صورت خودکار به مرکز ارسال می شود.

۱۶. مشاهده وضعیت کل مجموعه در یک نگاه

۱۷. مشاهده وضعیت کلی هر یک از شعب در یک نگاه

۱۸. مشاهده جزییات فروش و عملکردی شعب

۱۹. رصد وضعیت کلی فروش کالاها

۲۰. رصد وضعیت فروش کالاها به تفکیک شعب

۲۱. رصد رفتار (خرید) مشتریان در کل مجموعه

۲۲. رصد رفتار (خرید) مشتریان به تفکیک شعب

۲۳. مشاهده وضعیت فروش کل مجموعه به تفکیک بازه های زمانی

۲۴. مشاهده وضعیت فروش هر یک از شعب به تفکیک بازه های زمانی

۲۵. بررسی عملکرد فروش شعبه در طول زمان (سیر پیشرفت یا پسرفت شعبه)

۲۶. درصد عملکرد شعبه در خصوص ارائه اشانتیون و تخفیفات

۲۷. مقایسه عملکرد شعب

- مقایسه فروش ماهیانه شعب
- مقایسه فروش کالا در شعب
- مقایسه کلی عملکرد شعب

۲۸. دریافت گزارشات متعدد از شعب بر اساس تنظیمات و درخواست تعیین شده توسط

مرکز شامل:

- گزارش موجودی کالاها در شعبه
- گزارش بدهکاران و بستانکاران در شعبه
- گزارش سود و زیان شعبه
- گزارش سود و زیان اشخاص در شعبه
- گزارش سود و زیان کالاها در شعبه
- گزارش موجودی صندوق های شعبه
- گزارش موجودی بانک های شعبه
- گزارش هزینه ها و درآمدهای شعبه

تمامی گزارشات فوق به صورت آنلاین از شعب دریافت می گردد و به شما نمایش داده می شود. روند دریافت اطلاعات گزارشات قابل رصد است. (یعنی در هر لحظه می توانید بررسی نمایید که گزارشات درخواستی از شعبه در چه وضعیتی هستند و چند درصد از اطلاعات گزارش درخواستی دریافت گردیده است)

امکان آرشیو کردن گزارشات دریافت شده و اعمال فیلترهای متنوع بر روی گزارشات درخواستی با توجه به نوع گزارش نیز وجود دارد. همچنین با بارگذاری گزارشات دریافت شده، می توانید بررسی کنید که چه پارامترهایی برای جستجو گزارش تنظیم گردیده است که این نتایج دریافت شده است.

ارائه گزارش دقیق از مدت زمان تهیه گزارشات و مدت زمان ارسال نتایج گزارشات از شعب به سیستم مرکزی، نیز از قابلیت های این قسمت است.

۲۹. امکان مشاهده لیست سفارشات دریافتی از شعب در مرکز

در صورت دریافت سفارش از شعب در مرکز، پیغامی به صورت چشمک زن بر روی صفحه اصلی در مرکز نمایش داده می شود که کاربر متوجه دریافت سفارشات از شعب می گردد و با کلیک بر روی مشاهده فاکتورهای دریافتی، می توانید لیست سفارشات را مشاهده نماید و با دابل کلیک بر روی هر سفارش، امکان مشاهده جزئیات سفارش ثبت شده وجود دارد. (سفارشات دریافتی از شعب در مرکز به پیش فاکتور یا فاکتور فروش تبدیل می شوند / در صورت تبدیل شدن به فاکتور فروش، مجدداً به شعبه مورد نظر ارسال می شوند تا دریافت فاکتور توسط آنها تأیید گردد / تغییر وضعیت سفارش ثبت شده به اطلاع شعبه مد نظر می رسد)

۳۰. امکان مشاهده لیست فاکتورهای فروش دریافتی از مرکز در شعب

در صورتی که مرکز برای شعب، فاکتور فروشی صادر نماید، فاکتور به شعبه مورد نظر ارسال می شود و پیغامی به صورت چشمک زن بر روی صفحه اصلی در شعبه نمایش داده می شود که کاربر متوجه دریافت فاکتور فروش از مرکز می گردد و با کلیک بر روی مشاهده فاکتورهای دریافتی، می توانید لیست فاکتورهای دریافتی را مشاهده نماید و با دابل کلیک بر روی هر فاکتور، امکان مشاهده جزئیات فاکتور ثبت شده وجود دارد. (فاکتورهای فروش دریافتی از مرکز در شعب به فاکتور خرید تبدیل می شوند / تغییر وضعیت فاکتور صادر شده برای شعبه به اطلاع مرکز می رسد)

۳۱. اطلاع از پذیرش / عدم پذیرش، سفارشات / فاکتورها در سمت مقابل

در گزارش لیست فاکتورهای تبادلی شده بین مرکز و شعب، در هر ۲ سمت مرکز و شعبه می توانید مشاهده کنید که هر کدام از سفارشات / فاکتورهای صادر شده، در حال حاضر چه وضعیتی دارند! (پذیرش / عدم پذیرش / عدم اعمال تغییر در سمت مقابل، را می توانید مشاهده بفرمایید)

۳۲. نمایش نسخه نرم افزار هر شعبه به مرکز

در داشبورد مرکز، نسخه نرم افزار تمامی شعب به تفکیک نمایش داده می شود. (در صورتی که نسخه نرم افزار هر یک از شعب با نسخه نرم افزار مرکز هم خوانی نداشته باشد، ارسال و دریافت اطلاعات از شعبه مربوطه لغو می گردد و تا یکسان نشدن نسخه نرم افزارها، هیچ داده ای با شعبه مذکور رد و بدل نمی شود)

۳۳. نمایش خطاهای احتمالی به وجود آمده در روند انتقال اطلاعات بین مرکز و شعب در صفحه اصلی (برای پیگیری و اقدامات مقتضی)

در صورتی که به هر دلیلی، در انتقال اطلاعات به شعب یا مرکز خطایی رخ دهد، پیغامی به صورت چشمک زن بر روی صفحه اصلی به کاربر نمایش داده می شود تا کاربر متوجه ایراد در انتقال اطلاعات گردد. (ممکن است این ایراد به خاطر قطع بودن اینترنت مرکز یا شعبه، در دسترس نبودن وب سرویس و ... به وجود بیاید. کاربر می تواند جزئیات خطای رخ داده را مشاهده نماید و با فشردن دکمه پردازش مجدد اطلاعات، در برطرف کردن مشکل به وجود آمده تلاش نماید، در غیر اینصورت بایستی که با بخش پشتیبانی تماس حاصل نماید)

۳۴. در دسترس بودن ابزارهای آنلاین مناسب برای پیگیری ارتباطات مرکز و شعب

جهت پیگیری موارد ذیل می توانید از این ابزارهای آنلاین استفاده نمایید:

- Online IP & Port Scanner
- Ping
- Speed Test
- Remote Control Tools

۳۵. انعطاف پذیری بالای سیستم با تنظیمات متنوع مرکز و شعب

۳۶. مشاهده وضعیت اتصال و خلاصه وضعیت تمامی شعب در یک نگاه

در داشبورد مرکز و شعب، به صورت اجمالی و بسیار سریع می توانید وضعیت اتصال / فروش و ... تمامی شعب را بررسی و در صورت نیاز، گزارشات کامل تر را مشاهده کنید.

۳۷. پشتیبانی و رفع ایرادات راحت و سریع (به واسطه گزارشات متنوعی که از عملکرد

سیستم در اختیار کاربران / پشتیبانان قرار دارد)

- گزارشات ارسال اطلاعات
 - گزارش صف ارسال داده ها
 - گزارش لاگ صف ارسال داده ها
 - گزارش ارتباط داده ها
 - گزارش لاگ تریگرها
- گزارش آخرین ویرایش کننده اطلاعات
- گزارش Ping ها
- گزارش لاگ اتصال ناموفق

- گزارشات کارت خرید
 - گزارش عملیات های مالی کارت خرید
 - گزارش لاگ عملیات های مالی کارت خرید
- درخواست گزارشات
 - گزارشات درخواستی مرکز از شعب
 - لاگ وضعیت گزارشات درخواستی مرکز از شعب
 - لاگ فراخوانی وب سرویس درخواست تهیه گزارش
- گزارش لاگ عملیاتی شعب
- لاگ های انتقال اطلاعات

با گزارشات پشتیبانی بسیار بسیار کامل و لاگ کردن تمامی موارد و رصد کردن عملکرد کل سیستم، به راحتی ایرادات شناسایی و برطرف می شوند و هیچ نگرانی ای از این بابت وجود نخواهد داشت.

گشت و گذاری در نرم افزار حسابداری مرکز و شعب

در این قسمت به بررسی نرم افزار خواهیم پرداخت و امکانات و قسمت های مختلف نرم افزار را به صورت تصویری به شما نمایش خواهیم داد:

قبل از هر چیز لازم است بدانیم که چه اطلاعاتی بین سیستم های مرکز و شعب به اشتراک گذاشته می شود:

- گروه اشخاص
- اشخاص
- اطلاعات تماس / آدرس ها / گروه های پیامکی و ...
- قالب خصوصیت کالا
- سطح بندی کالا
- اطلاعات پایه
- گروه بندی کالا
- گروه اشخاص
- اطلاعات تماس / آدرس ها / گروه های پیامکی و ...
- قالب سطح واحد کالا
- سطح بندی کالا
- سطوح دسترسی
- گروه سطح واحد / سطوح واحد / سطوح قیمت / بارکدها / خصوصیت کالا و ...
- کالاهای برند، فقط در مرکز درج و ویرایش می شوند.
- کالاهای غیر برند، فقط در شعب درج و ویرایش می شوند.
- کارت خرید
- تخفیف دوره ای کالا
- تاریخچه کارت خرید
- اشانتیون کالا
- تنظیمات سیستم
- بخش و انبار
- فاکتورهای فروش / برگشت از فروش شعب
- فاکتورهای شعب برای گزارش گیری به مرکز ارسال می شوند
- فاکتورها / سفارشات
- فاکتورهای صادر شده از مرکز برای شعب و سفارشات درج شده توسط شعب برای مرکز
- فرمول محاسبه سطح بندی مشتریان
- این اطلاعات فقط در مرکز درج و ویرایش می شوند. (داده ها از همه شعب جمع می شود و در مرکز سطح بندی انجام می شود و به اطلاع شعب می رسد)
- فرمول محاسبه شارژ خودکار کارت خرید
- این اطلاعات فقط در مرکز درج و ویرایش می شوند. (شعب هیچ کنترلی بر فرمول شارژ خودکار کارت خرید ندارند!)

داشبورد / تعریف شعب / درج اطلاعات اتصال به مرکز

وضعیت کلی فروش شعب

هفتگی

شعبه	تعداد فروش	مبلغ فروش	تعداد مشتریان	جمع تخفیفات

کل فاکتورها
۰

فروش کل
۰

موجودی کارت خرید
۰

کل مشتریان
۵

مدیریت شعب

تنظیمات مرکز و شعب

گزارشات پشتیبانی

لیست فاکتورهای تبادل شده

گزارشات شعب و تجمیعی

گزارشات موجودی و وضعیت شعب

گزارشات عملکردی و فروش شعب

گزارشات رفتاری مشتریان

گزارشات مقایسه ای شعب

ابزارهای آنلاین

خروج

هنوز شعبه ای توسط شما تعریف نشده است.

داشبورد مرکز، قبل از تعریف شعب

قبل از تعریف شعب، داشبورد مرکز بدین صورت نمایش داده می شود.

در صفحه به اطلاع کاربر رسیده است که هنوز شعبه ای توسط مرکز تعریف نشده است.

و از خلاصه آمار بالای صفحه به وضوح مشخص است که هنوز هیچ شعبه ای ثبت نگردیده و اطلاعاتی در مرکز تجمیع نشده است.

از این صفحه به تمامی قسمت های مرکز و شعب دسترسی خواهید داشت:

- مدیریت شعب
- تنظیمات مرکز و شعب
- گزارشات پشتیبانی
- لیست فاکتورهای تبادل شده
- گزارشات شعب و تجمیعی
- گزارشات موجودی و وضعیتی شعب
- گزارشات عملکردی و فروش شعب
- گزارشات رفتاری مشتریان
- گزارشات مقایسه ای شعب
- ابزارهای آنلاین
- وضعیت کلی فروش شعب

معرفی شعب

جستجو

عنوان: رمز: کد: رمز اتصال: ۷۸۴

کد شعبه: ۷۸۴

عنوان شعبه: ملاصدرا

مسئول شعبه: سعید گودرزیان

مسئول مرکز: قاسم بابایی

شماره پورت: ۸۰

آدرس آی پی (IP) اتصال به شعبه - Valid IP: ۱۹۲ ۱۶۸ ۱ ۱۷۲

آدرس آی پی (IP) را از سمت چپ به راست وارد کنید. بررسی وضعیت همگام سازی در صورت نا معتبر بودن آدرس آی پی (IP) اطلاعات ثبت نمی شود.

اشتراک گذاری مشتریان این شعبه بین تمامی شعب در صورتی که این گزینه فعال باشد، مشتری تعریف شده توسط این شعبه، با تمام شعب به اشتراک گذاشته می شود.

انتقال تنظیمات از مرکز به شعبه

برخی تنظیمات عمومی و برخی تنظیمات در سطح کاربران که بر روی کاربر مدیر در مرکز تنظیم گردیده به شعبه منتقل می شود. (تنظیمات پررنگ، از مرکز به شعبه منتقل می شوند)

غیرفعال بودن شعبه

غیرفعال بودن فروش کالا در شعبه

تعریف انبار توسط شعبه

تعیین امکان تعریف بانک توسط شعبه

بخش قطعا توسط مرکز تعریف می گردد.

مشاهده لاگ فایل های انتقال اطلاعات این شعبه

دریافت مجدد

تعداد دفعات انتقال اطلاعات: ۶۲۱ مرتبه

هم گام سازی اولیه اطلاعات به پایان رسیده است.

ارتباط برقرار است. «۳:۲۰:۵۷ - ۱۴۰۱/۱۱/۰۲»

ردیف	عنوان شعبه	کد شعبه	مسئول شعبه
۱	شعبه معالی آباد	۶۴۵	امیر توکلی
۲	شعبه ملاصدرا	۷۸۴	سعید گودرزیان

جستجو Ctrl+F, F10

ارسال به اکسل چاپ

خروج

ثابت و جدید حذف و خروج

تعریف شعب در مرکز

در این صفحه می توانید شعب را تعریف نمایید.

در تعریف شعب، گزینه های زیر را می توانید تعیین نمایید:

- **اشتراک گذاری مشتریان این شعبه بین تمامی شعب**
در صورتی که این گزینه فعال باشد، مشتری تعریف شده توسط این شعبه، با تمام شعب به اشتراک گذاشته می شود.
- **تعریف کالای غیر از برند توسط شعبه**
کالاهای برند فقط بایستی توسط مرکز تعریف شوند.
- **انتقال تنظیمات از مرکز به شعبه**
برخی تنظیمات عمومی و برخی تنظیمات در سطح کاربران که بر روی کاربر مدیر در مرکز تنظیم گردیده به شعبه منتقل می شود. (تنظیمات پر رنگ، از مرکز به شعبه منتقل می شوند)
- **تعریف بانک توسط شعبه**
- **تعریف انبار توسط شعبه**
بخش قطعا توسط مرکز تعریف می گردد.
- **غیرفعال بودن شعبه**
در صورت غیرفعال کردن شعبه، شعبه دیگر نمی تواند از نرم افزار خود استفاده نماید و در صورتی که نرم افزار باز باشد، کاربر را از نرم افزار خارج می نماید و در صورتی که نرم افزار بسته باشد، اجازه باز کردن نرم افزار را نمی دهد.
- **غیرفعال بودن فروش کالا در شعبه**
با استفاده از این گزینه می توانید فروش کالا در شعبه را غیرفعال نمایید.

پس از پایان انتقال اطلاعات اولیه به یک شعبه، گزینه های تنظیماتی غیرفعال می شوند و دیگر نمی توانید تنظیمات را تغییر دهید.

در هر لحظه، می توانید وضعیت غیرفعال بودن شعب / غیرفعال بودن فروش کالا در شعب را تغییر دهید.

داشبورد مرکز و شعب

وضعیت کلی فروش شعب

هفتگی

شعبه	تعداد فروش	مبلغ فروش	تعداد مشتریان	جمع تخفیفات
شعبه معالی آباد	۷	۶,۸۹۲,۰۰۰	۶	۱۵۵,۰۰۰
شعبه ملاصدرا	۱۳	۱۴,۶۰۴,۰۰۱	۰	۵۸,۰۱۰

کل فاکتورها
۲۰

فروش کل
۲۱,۲۸۲,۹۹۱

موجودی کارت خرید
۱۹,۸۴۰,۰۰۰

کل مشتریان
۱۱۳

شعبه معالی آباد [۱۴۰۱/۱۱/۰۲ - ۱۰:۵۶:۰۳]

تعداد همگام سازی: ۶۱۸

تعداد داده ها در صف ارسال: ۰

تعداد مشتریان: ۶

تعداد و جمع فاکتور فروش: ۷ (۶,۸۹۲,۰۰۰ ریال)

جمع تخفیفات: ۱۵۵,۰۰۰ ریال

جمع نقدینگی: ۶,۷۳۷,۰۰۰ ریال

جمع بدهی: ۰ ریال

جمع طلب: ۰ ریال

پر فروش ترین کالاهای ۷ روز گذشته: سوپ جو قارچ البت [۶ عدد] / کوکا قوطی [۴ عدد] / جاکلز پنیر ایتالیایی [۳ عدد]

شعبه ملاصدرا [۱۴۰۱/۱۱/۰۲ - ۱۰:۵۳:۰۳]

تعداد همگام سازی: ۶۱۷

تعداد داده ها در صف ارسال: ۰

تعداد مشتریان: ۰

تعداد و جمع فاکتور فروش: ۱۳ (۱۴,۶۰۴,۰۰۱ ریال)

جمع تخفیفات: ۵۸,۰۱۰ ریال

جمع نقدینگی: ۱۲,۳۱۴,۹۹۰ ریال

جمع بدهی: ۹۰۶,۰۰۱ ریال

جمع طلب: ۰ ریال

پر فروش ترین کالاهای ۷ روز گذشته: نمک ریز پاش [۲۰۰ عدد] / گاز فندک [۲ عدد] / آدامس اولییس نونا [۳ عدد]

مدیریت شعب

تنظیمات مرکز و شعب

گزارشات پشتیبانی

لیست فاکتورهای تبادل شده

گزارشات شعب و تجمیعی

گزارشات موجودی و وضعیت شعب

گزارشات عملکردی و فروش شعب

گزارشات رفتاری مشتریان

گزارشات مقایسه ای شعب

ایزراهای آنلاین

خروج

داشبورد مرکز، بعد از تعریف شعب

خلاصه ای از وضعیت اتصال و فروش تمامی شعب در این صفحه قابل رویت است.

همچنین به تمامی گزارشات مورد نیاز دسترسی دارید.

اطلاعات اتصال به مرکز

رمز اتصال: ●●●●●● کد شعبه: 

عنوان شعبه:

شماره پورت:

آدرس آی پی (IP) اتصال به مرکز - Valid IP:

 آدرس آی پی (IP) را از سمت چپ به راست وارد کنید.

 در صورت نا معتبر بودن آدرس آی پی (IP) اطلاعات ثبت نمی شود.

شخص:

در این قسمت شخص پیش فرض مرکز نمایش داده می شود. پس از اتمام انتقال اولیه اطلاعات، می توانید شخص پیش فرض را مشاهده نمایید.

مشاهده لاگ فایل های انتقال اطلاعات به مرکز 

ارتباط برقرار است. « ۰۵:۰۳:۰۲ - ۱۴۰۱/۱۱/۰۲ »

تعداد دفعات انتقال اطلاعات: **۱۹۶۰۶ مرتبه**

صفحه تنظیم اطلاعات اتصال به مرکز در شعب

پس از راه اندازی سیستم شعب در اولین بار، این صفحه را مشاهده می نمایید که بایستی تمامی اطلاعات اتصال را درج نمایید تا بتوانید به شعبه مورد نظر متصل شوید.

در صورتی که اطلاعات اتصال را به درستی درج نمایید، صفحه ذیل (تصویر بعدی) را مشاهده خواهید نمود که به منظور دریافت اطلاعات اولیه از مرکز است و می بایست تا پایان دریافت اطلاعات اولیه منتظر بمانید، با توجه به حجم اطلاعات موجود در سمت مرکز، این انتظار زمان متغییری دارد. (چون اطلاعات کالاها و اشخاص و ... با شعب به اشتراک گذاشته می شود، هر چقدر حجم اطلاعات موجود در سیستم بیشتر باشد، این انتظار بیشتر خواهد بود)

وضعیت ارتباط با وب سرویس در مرکز و تعداد دفعات انتقال اطلاعات را نیز می توانید در این قسمت مشاهده بفرمایید.

در هر لحظه با فشردن دکمه مشاهده لاگ فایل های انتقال اطلاعات به مرکز، می توانید روند انتقال اطلاعات از شعبه به مرکز را بررسی نمایید.



صفحه انتظار برای دریافت اطلاعات اولیه در شعبه

در صورتی که این صفحه را مشاهده می نمایید بایستی منتظر بمانید تا پیغام، پایان هم گام سازی اولیه اطلاعات را مشاهده نمایید. پس از مشاهده این پیغام می توانید به نرم افزار وارد شوید و از آن استفاده نمایید.

مرکز و شعب

صفحه اصلی >

عملیات و گزارشات



یابنل مرکز و شعب در سیستم های شعبه

در سیستم های شعبه، داشبورد وجود ندارد و در این سیستم ها فقط به ۴ قسمت مشخص در تصویر بالا دسترسی وجود دارد.

تنظیمات سیستم / راهنمای راه اندازی و تنظیمات مرکز و شعب

تنظیمات سیستم - مرکز و شعب

تغییر تنظیمات کاربر (F۳): مدیر بارگذاری

انتخاب تنظیمات مورد نظر: ۱ مرکز و شعب ۲ ترمینال فروش

وضعیت / نحوه انتقال اطلاعات (۱) لاگ / اتصال / وب سرویس (۲) دیگر تنظیمات (۳)

وضعیت قفل: [مرکز]
وضعیت دیتابیس: [مرکز]

نسخه وب سرویس مرکز و شعب: ۱/۲۰۲۰/۰۶

راهنمای راه اندازی و تنظیمات

فایل اجرایی VipThreads.exe: در حال اجرا
نحوه اتصال مرکز و شعب: شبکه محلی / رادیو

تعداد شعب قابل ثبت: ۹۹
تعداد شعب ثبت شده: ۲

تنظیمات ارسال پیامک

فعال بودن انتقال اطلاعات بین مرکز و شعب

نحوه تشخیص یکتا بودن مشتریان: تلفن همراه

این تنظیم به صورت مستقیم از مرکز مقدار دهی می شود. در سیستم های شعبه نمی توانید مقدار این تنظیمات را تغییر دهید. به محض درج کردن اولین شخص در دیتابیس مرکز، این تنظیمات در سمت مرکز نیز غیرفعال می شود! (توجه نمایید که تا قبل از آن، این مقدار را مطابق با وضعیت مجموعه خود تنظیم کنید)

تبدیل سفارش دریافتی از شعب به: فاکتور فروش فاکتور ارسالی از مرکز، در شعب قابل ویرایش باشد

نمایش موجودی جدید کارت خرید، پس از استفاده در فاکتور (مخصوص شعب)

اشتراک گذاری اشخاص بین تمامی شعب
 اشتراک گذاری صندوق بین تمامی شعب

این تنظیمات مربوط به وضعیت به اشتراک گذاری پیش فرض اطلاعات اشخاص، صندوق، بانک و انبار از مرکز به شعب است، یعنی با توجه به این تنظیم در فرم های مربوطه تعیین می شود که اطلاعات تعریف شده توسط مرکز به صورت پیش فرض به اشتراک گذاشته شوند یا خیر؟ در صورتی که مایل باشید می توانید این وضعیت را در هنگام تعریف اطلاعات، برای یک داده خاص تغییر دهید. از این امکان برای جلوگیری از به اشتراک گذاری اطلاعات خاص از مرکز به شعب استفاده می شود، به طور مثال: عدم ارسال اطلاعات تأمین کنندگان کالاها به شعب.

تایید Ctrl + S, ESC ?

مواردی که با رنگ آبی مشخص شده اند، تنظیمات مشترک بین تمام کاربران هستند.

تنظیمات سیستم - سربرگ وضعیت / نحوه انتقال اطلاعات

در این سربرگ علاوه بر اینکه وضعیت کلی سیستم مرکز و شعب به اطلاع شما می رسد، می توانید تنظیماتی در رابطه با انتقال اطلاعات / اشتراک گذاری و ... را تغییر دهید.

راهنمای راه اندازی و تنظیمات مرکز و شعب

راهنمای راه اندازی و تنظیمات مرکز و شعب

- 1 برای نصب وب سرویس لطفا بر روی دکمه ذیل کلیک کنید. (این فولدر لیست تمام وب سرویس های [مرکز و شعب] موجود بر روی سیستم شما را نمایش می دهد - لطفا آخرین نسخه مرتبط با نرم افزار خود را نصب نمایید)

لیست نسخه های وب سرویس مرکز و شعب مرتبط با نرم افزار
وب سرویس های مرکز و شعب
- 2 بایستی پورتهای که وب سرویس [مرکز و شعب] بر روی سیستم جاری نصب شده است، استخراج گردد. (در صورتی که تغییری در پورت نصب شده وب سرویس ایجاد ننمایید، وب سرویس به صورت پیش فرض بر روی پورت ۸۰ نصب می گردد)
- 3 خریداری و استخراج IP Static مجموعه (برای تهیه IP Static بایستی با شرکت ارائه دهنده خدمات اینترنت خود ارتباط بگیرید) جهت برقراری ارتباط بین سیستم های مرکز و شعب، کلیه سیستم های مرکز و شعب بایستی IP Static داشته باشند. (به ازاء هر مجموعه بایستی یک IP Static تهیه نمایید)
- 4 بایستی بر روی Modem تمامی مجموعه ها که نرم افزار حسابداری تان بر روی آن نصب است، اقدام به تنظیم Port Forwarding نمایید. (بدین جهت که اطلاعات ارسالی به IP Static و Port تعیین شده توسط شما به سیستم سرور مجموعه Route شود)
- 5 مطابق با IP Static خریداری شده و Port Forwarding انجام شده بایستی تنظیمات IP و Port بر روی سیستم مرکز و سیستم های شعب انجام شود. (ترجیحا از پورت های ۸۰ استفاده نمایید!)

بستن راهنما

راهنمای راه اندازی و تنظیمات مرکز و شعب

با کلیک بر روی دکمه، راهنمای راه اندازی و تنظیمات، این صفحه به شما نمایش داده می شود که شرح مختصری از نحوه اتصال سیستم های مرکز و شعب به یکدیگر است.

با مطالعه این صفحه و انجام مراحل شرح داده شده، زیر ساخت های اتصال مرکز و شعب به یکدیگر را انجام داده اید.

تنظیمات سیستم - مرکز و شعب

تغییر تنظیمات کاربر (F3): مدیر

بارگذاری ✓

انتخاب تنظیمات مورد نظر

1 مرکز و شعب

2 ترمینال فروش

وضعیت / نحوه انتقال اطلاعات (1) / لاگ / اتصال / وب سرویس (2) / دیگر تنظیمات (3)

درج لاگ در کامل ترین حالت ممکن
با فعال کردن این گزینه، لاگ فایل ها در کامل ترین حالت ممکن درج می شوند! (حتی کوئری های دیتابیس نیز لاگ می گردند)

درج لاگ فراخوانی وب سرویس «» فایل
درج لاگ های فراخوانی وب سرویس را فقط در حالتی غیر فعال کنید که به هیچ عنوان قصد بررسی عملکرد وب سرویس و انتقال اطلاعات بین مرکز و شعب را ندارید.

درج لاگ از عملکرد صف ارسال اطلاعات «» گزارش
با فعال کردن این گزینه ها، کلیه اطلاعات درج شده در صف ارسال و تریگرها، در جدول دیگری برای مشاهده عملکرد نگهداری می شوند.

فشرده سازی لاگ فایل های انتقال اطلاعات مرکز و شعب
در صورتی که این تنظیم را غیرفعال نمایید، فایل های لاگ انتقال اطلاعات فشرده نمی شوند و ممکن است حجم زیادی از فضای دیسک شما را اشغال کنند. / لطفاً فقط در هنگامی که قصد بررسی عملکرد وب سرویس و نرم افزار را دارید، این گزینه را غیرفعال نمایید.

مشاهده لاگ فایل های انتقال اطلاعات بین مرکز و شعب

زمان حذف لاگ های انتقال اطلاعات از دیتابیس: ۱۴ (روز پس از ثبت)

درج صفر در « زمان حذف لاگ های انتقال اطلاعات از دیتابیس » بدین معنی است که لاگ ها هرگز حذف نخواهد شد.

مشاهده لاگ فایل های ثبت شده توسط وب سرویس - انتقال اطلاعات بین مرکز و شعب

بررسی پینگ برای افزایش کارایی و عدم ارسال درخواست های بیهوده به مرکز / شعبه در Thread
هنگامی که این متغیر فعال باشد، در صورتی که آخرین Ping گرفته شده موفقیت آمیز نباشد، دیگر Thread اطلاعات بعدی در صف ارسال را پردازش نمی نماید تا مجدداً از مقصد Ping گرفته شود و موفقیت آمیز باشد.

TimeOut Call Ping: ۱۰۰۰۰ (ms)

Call Ping Interval: ۳۰۰۰۰۰ (ms)

TimeOut WebService: ۴۵۰۰۰ (ms)

تنظیم پروکسی سرور برای اتصال به مرکز / شعبه

زمان تعیین شده در این قسمت، بازه ای است که بررسی برقراری ارتباط بین مرکز و شعب صورت می گیرد. (این عملیات در بازه زمانی تعیین شده تکرار می شود)

مواردی که با رنگ آبی مشخص شده اند، تنظیمات مشترک بین تمام کاربران هستند.

تایید Ctrl + S, ESC

تنظیمات سیستم - سربرگ لاگ / اتصال / وب سرویس

موارد زیر از این سربرگ در تنظیمات مرکز و شعب قابل تنظیم هستند:

- تنظیمات مربوط به درج و نگهداری لاگ فایل ها و لاگ های موجود در دیتابیس
- مشاهده لاگ فایل های انتقال اطلاعات ثبت شده توسط نرم افزار
- مشاهده لاگ فایل های انتقال اطلاعات ثبت شده توسط وب سرویس
- تعیین مدت زمان TimeOut فراخوانی وب سرویس ها / Ping
- تعیین بازه زمانی دریافت ping از شعب (بررسی اتصال مرکز و شعب)
- و ...

تنظیمات سیستم - فاکتور

تغییر تنظیمات کاربر (F3): مدیر بارگذاری

انتخاب تنظیمات مورد نظر: F2 <<

- فاکتور
- پیش فرض های فاکتور
- شخص متفرقه فاکتور
- بازاریاب در فاکتور
- گرد کردن مبالغ در فاکتور
- کنترل و مجوزهای فاکتور
- دریافت / پرداخت مالی
- حقوق و دستمزد

نمایش جستجوی کد و بارکد در فاکتور

بارگذاری اولیه کالاها در فاکتور (نمایش لیست کالاها)

فعال بودن تخفیف کل در فاکتور

پیش فرض تخفیف کل در فاکتور: تخفیف مبلغی

نمایش بدهی/بستانکاری شخص پس از ثبت فاکتور/تسویه حساب

سایز فونت اطلاعات کالا در فرم فاکتور: ۸

صدور شماره خودکار در همه فاکتور ها به غیر از فاکتور خرید

صدور شماره خودکار در فاکتور خرید

باز شدن ردیف جدید برای تمام کالاها (فاکتور خرید، برگشت از خرید، سفارش)

باز شدن ردیف جدید برای تمام کالاها (فاکتور فروش، برگشت از فروش، پیش فاکتور)

افزودن کالاهای با سطوح قیمت از ردیف جدید

افزودن کالاهای خصوصی دار از ردیف جدید

افزودن کالاهای مبتنی بر وزن از ردیف جدید

باز شدن صفحه درج موجودی و انتخاب کالای خصوصی دار (هنگام درج کالای خصوصی دار)

باز شدن صفحه درج موجودی و انتخاب کالای خصوصی دار (هنگام درج کالای خصوصی دار)

روش افزودن اقلام به فاکتور خرید: عادی

روش افزودن اقلام به فاکتور فروش: عادی

روش جستجوی کالاها: جستجوی یک طرفه (کالا%)

وضعیت اشانتیون در فاکتور: بر اساس تعداد اقلام فاکتور

قرارگیری مکان نما بعد از درج کالا: بارکد کالا

نمایش کالاهای دکمه ای در فاکتور

نمایش گروه بندی کالاهای دکمه ای در فاکتور

بازماندن پنجره ی کالاهای دکمه ای در فاکتور پس از عملیات ذخیره

بررسی حداکثر مقدار فروش یک کالا در فاکتور

خروج سریع از فاکتور برگشت از خرید/فروش (پس از ثبت فاکتور)

نمایش سود آبی فاکتور

بستن فاکتور فروش [پس از ثبت]، وقتی که بیش از یک فاکتور فروش باز است

در صورتیکه این گزینه انتخاب باشد، هنگام باز شدن فاکتور، لیست کالاها بارگذاری می شود. (اگر تعداد کالاهای شما زیاد می باشد، غیرفعال کردن این گزینه می تواند تاثیر بسزایی در سرعت کارکرد شما داشته باشد)

مواردی که با رنگ آبی مشخص شده اند، تنظیمات مشترک بین تمام کاربران هستند.

تایید Ctrl + S, ESC

تنظیمات سیستم

تنظیماتی که به صورت Bold هستند، از سیستم مرکز به شعب منتقل می شوند. (این تصویر به عنوان نمونه ای از تنظیمات گذاشته شده است)

توجه: در صورتی که در زمان تعریف شعبه تعیین کرده باشید که انتقال تنظیمات از مرکز به شعبه انجام نشود. تغییرات تنظیمات پر رنگ (Bold) برای شعبه مورد نظر ارسال نمی شود!

تعریف اشخاص / کالای برند / کالای غیر برند / حساب بانکی / صندوق / انبار

تعریف اشخاص

جهت به اشتراک گذاری شخص در مرکز و شعب بایستی تلفن همراه را درج نمایید. ⚠

جستجو (F۳) ورود عادی (F۴)

نوع شخص: حقیقی | نحوه مراده تجاری: هردو | طرف حساب تجاری: | نام: اجمال کاظمی | کاربر: | نام خانوادگی: | کارمند: | عنوان: | سرمایه گذار: | درصد تخفیف: | کد شخص: ۸۴ | بازاریاب: | تلفن همراه: ۰۹۱۷۴۰۰۳۹۹۸

توضیحات: | کد/شناسه ملی: |

معاف از عوارض و مالیات | عدم اشتراک گذاری شخص بین شعب این شخص توسط [شعبه معالی آباد] تعریف شده است.

اطلاعات گروه بندی (Ctrl + ۱) | اطلاعات آدرس ها (Ctrl + ۲) | اطلاعات تماس (Ctrl + ۳) | حساب های بانکی (Ctrl + ۴)

ردیف	* آدرس	کد پستی	استان	شهر
۱				

خروج | حذف | ثبت و خروج | ثبت و جدید | جدید

درج سعید گودرزیان با شناسه ۱۱۰ توسط مدیر در تاریخ: ۱۴۰۱/۱۱/۰۲ ساعت: ۱۰:۴۵:۵۲

تعریف اشخاص

در صفحه تعریف اشخاص، تیکی با عنوان عدم اشتراک گذاری شخص بین شعب، در سیستم مرکز رویت می شود که با استفاده از این تیک می توانید کنترل کنید که اطلاعات کدام یک از اشخاص بین مرکز و شعب اشتراک گذاری شود. (به این صورت از افشای اطلاعات اشخاص خاص، مانند تأمین کنندگان کالا در شعب جلوگیری نمایید.)

توجه: در صورتی که اطلاعات شخصی به اشتراک گذاشته شده باشد، دیگر نمی توانید این وضعیت را تغییر دهید!

در این صفحه نمایش داده می شود که این شخص توسط کدام شعبه / مرکز تعریف شده است.

توجه: افرادی که معیار یکتا بودن را نداشته باشند (مطابق با تنظیمات تعیین شده: شماره موبایل یا کد ملی)، به اشتراک گذاشته نمی شوند! (یعنی اگر معیار یکتا بودن اشخاص، شماره موبایل باشد و برای شخصی شماره موبایل درج نکنید، اطلاعات این شخص بین شعب به اشتراک گذاشته نمی شود)

توجه: در صورتی که در مرکز (در هنگام تعریف شعبه) تیک مربوط به اشتراک گذاری مشتریان این شعبه بین تمامی شعب، زده نشده باشد، حتی اگر تمامی اطلاعات مشتریان را در شعبه به صورت کامل درج نمایید، اطلاعات مشتریان به مرکز ارسال نمی شود و به اشتراک گذاری نمی شوند.

تعریف کالا

جستجو (F۳) ورود عادی (F۴)

جستجوی سریع کالا بر اساس کد و یا بارکد کالا = FA - [اطلاعات اصلی]

کد کالا: ۳۶
 نام کالا: برنج شیما دانه بلند
 بخش: بیش فرض

نوع: کالا
 در حال حاضر این کالا غیر فعال می باشد

شناسنامه کالا
 واحد کالا: عدد
 اعشاری

تنظیمات عملیاتی

کالای وزنی است
 چاپ بارکد / شلف لیبل
 درصد مالیات بر ارزش افزوده
 درصد عوارض
 درصد بازاریابی کالا

این کالا توسط [مرکز] تعریف شده است.
 حداکثر مقدار فروش در یک فاکتور: عدد

گروه بندی

گروه کالا: گروه کالا

کنترل انبار

حداقل موجودی: نقطه سفارش کالا یا نقطه بحرانی
 حداکثر موجودی: در صورت عدم ورود هر یک از مقادیر حداقل و حداکثر موجودی کالا، در فاکتورهای خرید، فروش و گزارش نقطه سفارش کالا هیچ کنترلی انجام نخواهد شد.

شرح کالا:

حذف
 تصویر کالا برای مانیتور دوم
 Ctrl + I

خروج
 ثبت و جدید
 ثبت و خروج
 حذف
 آبرین عملیات

تعریف کالا - برند

کالای برند فقط و فقط توسط مرکز تعریف می شود و هیچ یک از شعب نمی توانند در اطلاعات کالای برند تغییرات ایجاد نمایند. (درج، حذف و ویرایش این کالاها فقط در مرکز انجام می شود)

در واقع سیاست گذاری مربوط به کالاهای برند فقط در مرکز انجام می شود و کالاهای برند در شعب فقط به صورت اطلاعاتی قابل رویت هستند.

تمامی جزییات کالاهای برند از مرکز به تمامی شعب ارسال می شود.

تعریف کالا

جستجوی سریع کالا بر اساس کد و یا بارکد کالا = FA - [اطلاعات اصلی] (جستجو (F3) (ورود عادی (F4)

کد کالا: ۴
نام کالا: آبیوه طبیعی - برتقال
بخش: بیش فرض

نوع: کالا
در حال حاضر این کالا غیر فعال می باشد

شاسنامه کالا
واحد کالا: عدد
اعشاری

تنظیمات عملیاتی

درصد مالیات بر ارزش افزوده
درصد عوارض
درصد بازاریابی کالا

این کالا توسط [شعبه معالی آباد] تعریف شده است.
حداکثر مقدار فروش در یک فاکتور: عدد

کنترل انبار
حداقل موجودی:
حداکثر موجودی:

شرح کالا:

آخرین عملیات

تعریف کالا - غیر برند

کالای غیر برند فقط توسط شعب تعریف می شوند. (البته در صورتی که در هنگام تعریف شعبه، مرکز اجازه ثبت کالای غیر برند را به شعبه داده باشد!)

در واقع سیاست گذاری مربوط به کالای غیر برند در شعبه مربوط به این کالا انجام می شود و مرکز فقط می تواند اطلاعات کالای غیر برند را مشاهده نماید و هیچ دخل و تصرفی در این اطلاعات نمی تواند داشته باشد.

اطلاعات مربوط به کالاهای غیر برند از شعبه به مرکز ارسال می شود و مرکز این اطلاعات را با بقیه شعب به اشتراک نمی گذارد، در واقع مرکز اطلاعات کالاهای برند و غیر برند مربوط به همه شعبه را دارد، ولی هر شعبه فقط اطلاعات کالاهای برند و غیر برند مربوط به شعبه خود را دارد.

با بارگذاری هر کالای غیر برند، می توانید متوجه شوید که این کالا توسط کدام شعبه درج گردیده است. (با رنگ آبی این توضیحات به شما نمایش داده می شود)

تعریف حساب بانکی

جستجو (F۳) ورود عادی (F۴)

بانک: ملت
 نوع حساب: جاری
 شعبه: فلکه احسان
 شماره کارت: ۶۱۰۴۳۳۷۳۵۴۰۱۴۰۷۰

شماره حساب: ۲۱۵۷۲۵۸۴۰۳
 صاحب حساب:
 کد شعبه: تلفن شعبه:
 به دستگاه کارت خوان متصل است

موجودی اولیه:
 آدرس شعبه:
 توانایی پذیرش مقدار منفی
 می پذیرد
 نمی پذیرد
 نمایش پیغام

خروج حذف ثبت و جدید ثبت و خروج جدید

درج ملت، جاری، شماره حساب ۲۱۵۷۲۵۸۴۰۳ با شناسه ۲ توسط مدیر در تاریخ: ۱۴۰۱/۱۱/۰۲ ساعت: ۱۵:۰۷:۰۵

تعریف حساب بانکی

در صفحه تعریف حساب بانکی، تیکی با عنوان عدم اشتراک گذاری بانک بین شعب، در سیستم مرکز رویت می شود که با استفاده از این تیک می توانید کنترل کنید که اطلاعات کدام یک از حساب های بانکی بین مرکز و شعب اشتراک گذاری شود.

توجه: در صورتی که اطلاعات حساب بانکی به اشتراک گذاشته شده باشد، دیگر نمی توانید این وضعیت را تغییر دهید!

در این صفحه نمایش داده می شود که این حساب بانکی توسط کدام شعبه / مرکز تعریف شده است.

توجه: در صورتی که در مرکز (در هنگام تعریف شعبه) تیک مربوط به تعریف بانک توسط شعبه، زده نشده باشد، اطلاعات حساب بانکی ثبت شده در شعبه به مرکز ارسال نمی شود و به اشتراک گذاری نمی شوند.

تعریف صندوق

جستجو (F۳) ورود عادی (F۴)

نام: صندوق صبح

توضیحات:

ویرایش مبلغ موجودی اولیه فقط از طریق فرم سند افتتاحیه امکان پذیر می باشد.
 ⚠ در صورت درج موجودی اولیه، به سند افتتاحیه مراجعه و آن را تراز کنید.

موجودی اولیه:

عدم اشتراک گذاری صندوق بین شعب
 این صندوق توسط [مرکز] تعریف شده است.

توانایی پذیرش مقدار منفی

می پذیرد نمی پذیرد نمایش پیغام

خروج حذف ثبت و جدید ثبت و خروج جدید

درج صندوق صبح با شناسه ۲ توسط مدیر در تاریخ: ۱۴۰۱/۱۱/۰۲ ساعت: ۱۶:۵۸:۲۲

تعریف صندوق

در صفحه تعریف صندوق، تیکی با عنوان عدم اشتراک گذاری صندوق بین شعب، در سیستم مرکز رویت می شود که با استفاده از این تیک می توانید کنترل کنید که اطلاعات کدام یک از صندوق ها بین مرکز و شعب اشتراک گذاری شود.

توجه: در صورتی که اطلاعات صندوق به اشتراک گذاشته شده باشد، دیگر نمی توانید این وضعیت را تغییر دهید!

در این صفحه نمایش داده می شود که این صندوق توسط کدام شعبه / مرکز تعریف شده است.

تعریف انبار

جستجو (F۳) ورود عادی (F۴)

اطلاعات انبار

نام: انبار مرکزی

بخش: پیش فرض

مسئول انبار:

شرح:

آدرس:

عدم اشتراک گذاری انبار بین شعب

این انبار توسط [مرکز] تعریف شده است.

توانایی پذیرش مقدار منفی

نمایش پیغام نمی پذیرد می پذیرد

خروج حذف ثبت و خروج ثبت و جدید جدید

درج انبار مرکزی با شناسه ۳ توسط مدیر در تاریخ: ۱۴۰۱/۱۱/۰۲ ساعت: ۱۶:۵۹:۲۸

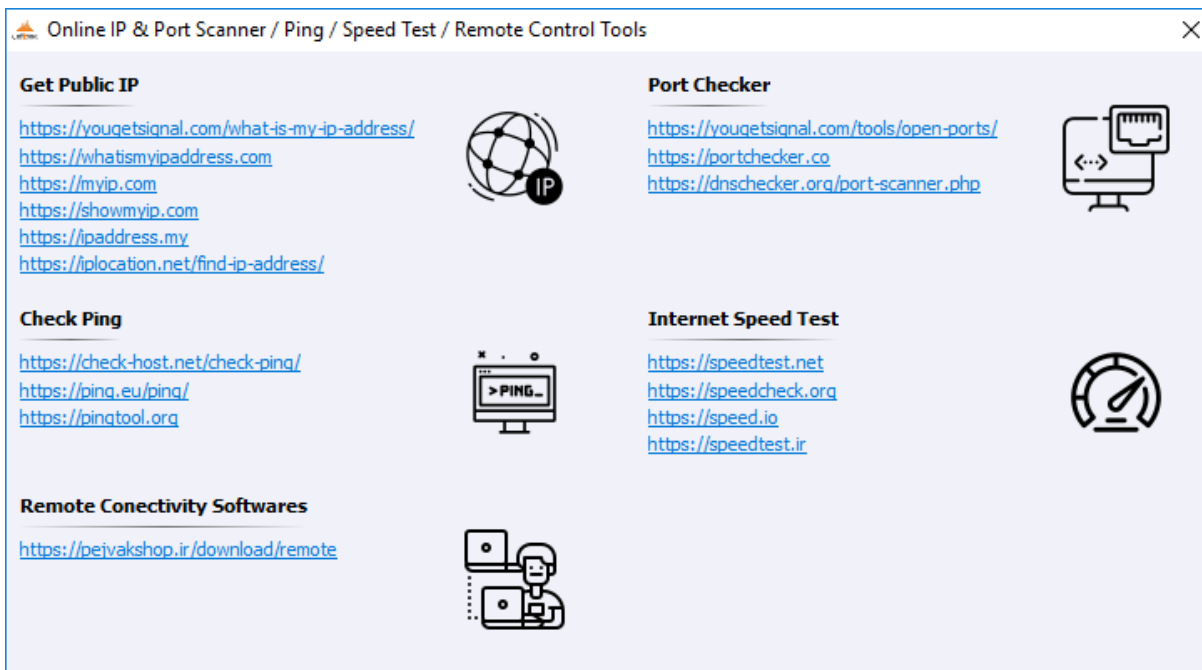
تعریف انبار

در صفحه تعریف انبار، تیکی با عنوان عدم اشتراک گذاری انبار بین شعب، در سیستم مرکز رویت می شود که با استفاده از این تیک می توانید کنترل کنید که اطلاعات کدام یک از انبار ها بین مرکز و شعب اشتراک گذاری شود.

توجه: در صورتی که اطلاعات انبار به اشتراک گذاشته شده باشد، دیگر نمی توانید این وضعیت را تغییر دهید!

در این صفحه نمایش داده می شود که این انبار توسط کدام شعبه / مرکز تعریف شده است.

توجه: در صورتی که در مرکز (در هنگام تعریف شعبه) تیک مربوط به تعریف انبار توسط شعبه، زده نشده باشد، اطلاعات انبار ثبت شده در شعبه به مرکز ارسال نمی شود و به اشتراک گذاری نمی شوند.



ابزارهای آنلاین

Online IP & Port Scanner / Ping / Speed Test / Remote Control Tools

با استفاده از این ابزارها می توانید صحت اطلاعات ارتباطی دریافتی از مرکز / شعب را مورد بررسی قرار دهید یا اطلاعاتی درباره سیستم خود استخراج کنید و در اختیار دیگران قرار دهید.

از جمله آنها می توانیم به موارد زیر اشاره کنیم:

- بررسی اینکه IP Static اعلام شده به شما معتبر است یا خیر؟
- بررسی Port های باز موجود بر روی IP Static اعلام شده!
- استخراج IP Global سیستم فعلی (IP سیستم بر روی اینترنت)
- بررسی سرعت اینترنت
- دسترسی به ابزارهای ارتباط از راه دور
- و ...

سفارشات دریافتی از شعب در مرکز

فاکتور دریافتی - مرکز و شعب

تعدادی سفارش از سمت شعب برای شما ثبت شده است که نیاز به بازبینی و تعیین وضعیت دارد، لطفا اقدامات لازم را انجام دهید.

- تعداد سفارشات تعیین وضعیت نشده: ۳ سفارش

مشاهده فاکتورهای دریافتی

یابل سفارشات دریافتی بر روی صفحه اصلی نرم افزار مرکز

در صورتی که از سمت شعبه، سفارشی برای مرکز درج شده باشد، مانند تصویر بالا، با چشمک زدن بر روی صفحه اصلی به کاربر اطلاع رسانی می شود. (با کلیک بر روی دکمه مشاهده فاکتورهای دریافتی، می توانید لیست سفارشات دریافتی از شعب را مشاهده کنید)

سفارشات دریافتی از شعبه

فهرست سفارش های دریافتی از شعب

تبدیل سفارشات دریافتی به پیش فاکتور یا فاکتور فروش

ردیف	نوع فاکتور	شماره سفارش شعبه	تاریخ سفارش	تعداد اقلام	شعبه درخواست دهنده
۱	سفارش	۱	۱۴۰۱/۱۱/۰۳	۱۹	شعبه ملاصدرا
۲	سفارش	۲	۱۴۰۱/۱۱/۰۳	۱۰	شعبه ملاصدرا
۳	سفارش	۱	۱۴۰۱/۱۱/۰۳	۱۱	شعبه معالی آباد

تبدیل به فاکتور فروش انصراف

فهرست سفارشات دریافتی از شعب

برای مشاهده جزئیات سفارشات، بایستی بر روی دکمه تبدیل به فاکتور فروش کلیک کنید.

فاکتور فروش (F4) جستجو (F3)

فاکتور مرکز و شعبه

نام شعبه: شعبه ملاصدرا ریال - پستانکار

خریدار (F2): سعید گودرزیان

کد شخص: ۱۱۰

تاریخ فاکتور: ۱۴۰۱ / ۱۱ / ۳

شماره فاکتور: ۰

جستجو (F4): کالا در یک نگاه موجودی: میلغ فروش: حواله انبار (F9)

اطلاعات فاکتور (F7)

#	نام	مقدار	واحد	قیمت واحد	بخش	انبار	مبلغ	نوع	تخفیف	مالیات	عوارض	مبلغ کل
۱	نخ دندان ۱	۳	(عدد)	۴۰,۰۰۰	پیش	پیش	۱۲۰,۰۰۰	مبلغ	۰	۰	۰	۱۲۰,۰۰۰
۲	مایع دستشویی راقونه	۵	(عدد)	۵۵,۳۰۰	پیش	پیش	۲۷۶,۵۰۰	مبلغ	۰	۰	۰	۲۷۶,۵۰۰
۳	دوغ عالیس ۸ گیاه	۲	(عدد)	۵۵,۰۰۰	پیش	پیش	۱۱۰,۰۰۰	مبلغ	۰	۰	۰	۱۱۰,۰۰۰
۴	لازانیا ۳۰ گرمی سمیرا	۴	(عدد)	۶۲,۱۰۰	پیش	پیش	۲۴۸,۴۰۰	مبلغ	۰	۰	۰	۲۴۸,۴۰۰
۵	مایع لباسشویی پرسیل	۲	(عدد)	۱۷۵,۹۹۰	پیش	پیش	۳۵۱,۹۸۰	مبلغ	۰	۰	۰	۳۵۱,۹۸۰
۶	روغن بهار بدون یالم ۱/۵	۳	(عدد)	۱۱۵,۵۰۰	پیش	پیش	۳۴۶,۵۰۰	مبلغ	۰	۰	۰	۳۴۶,۵۰۰

جمع کل فاکتور: ۱,۴۵۰,۰۰۰

جمع اقلام: ۱,۴۵۳,۳۸۰

تعداد اقلام: ۱۹

تخفیف کالا: ۰

کسر خرده: ۰

مالیات: ۰

عوارض: ۰

تخفیف کل: ۰٪

توضیحات: سفارش شماره « ۱ » ارسال شده توسط شعبه [شعبه ملاصدرا]

آخرین عملیات

فاکتور فروش (تبدیل شده از سفارش شعبه)

با فشردن دکمه تبدیل به فاکتور فروش در لیست سفارشات دریافتی از شعب، می توانید جزئیات فاکتور را مشاهده نمایید و در صورت نیاز تغییراتی در سفارش اعمال کنید و در نهایت نحوه تسویه سفارش را تعیین کنید و اقدام به ذخیره سازی سفارش کنید.

از دو قسمت می توانید متوجه شوید که این فاکتور چگونه ایجاد شده است:

۱. توضیحات فاکتور
۲. بالای فاکتور، سمت چپ (که با تصویری مشخص است که فاکتور مرکز و شعبه است)

فاکتور فروش (F4) جستجو (F3)

نام شعبه: شعبه ملاصدرا | خریدار (F2): سعید گودرزیان | کد شخص: ۱۱۰ | تاریخ فاکتور: ۱۴۰۱ / ۱۱ / ۳ | شماره فاکتور: ۰

حاله انبار (F9): موجودی: کالا در یک نگاه موجودی: مبلغ فروش:

اطلاعات فاکتور (F7)

#	نام	مقدار	واحد	قیمت واحد	بخش	انبار	مبلغ	نوع	تخفیف	مالیات	عوارض	مبلغ کل
۱	نخ دندان ۱	۳	(عدد)	۴۰,۰۰۰	پیش	پیش	۱۲۰,۰۰۰	مبلغ	۰	۰	۰	۱۲۰,۰۰۰
۲	مایع دستشویی راقونه	۵	(عدد)	۵۵,۳۰۰	پیش	پیش	۲۷۶,۵۰۰	مبلغ	۰	۰	۰	۲۷۶,۵۰۰
۳	دوغ عالیس ۸ گیاه	۲										
۴	لازانیا=۳۰ گرمی سمیرا	۴										
۵	مایع لباسشویی پرسیل	۲										
۶	روغن بهار بدون یالم ۱/۵	۳										

لطفا تعیین نمایید که کدام یک از عملیات های ذیل بایستی انجام گردد:

- انصراف از عملیات
- عدم پذیرش فاکتور
- بررسی مجدد فاکتور

جمع کل فاکتور: ۱,۴۵۰,۰۰۰

جمع اقلام: ۱,۴۵۳,۳۸۰ | کسر خرده: | تعداد اقلام: ۱۹ | تخفیف کالا: | تخفیف کل: ۳,۳۸۰ % | توضیحات: سفارش شماره « ۱ » ارسال شده توسط شعبه [شعبه ملاصدرا]

آخرین عملیات

تعیین وضعیت سفارش دریافتی از شعبه

سفارشات دریافتی از شعب را می توانید، پذیرش کنید و هم چنین می توانید سفارشات را عدم پذیرش نمایید، تا این موضع به اطلاع شعبه مورد نظر برسد.

فاکتورهای دریافتی از مرکز در شعب

فاکتور دریافتی - مرکز و شعب

تعدادی فاکتور از سمت مرکز برای شما ثبت شده است که نیاز به بازبینی و تعیین وضعیت دارد، لطفا اقدامات لازم را انجام دهید.

- تعداد فاکتور های تعیین وضعیت نشده: ۱ فاکتور

مشاهده فاکتورهای دریافتی

پانل فاکتورهای دریافتی بر روی صفحه اصلی نرم افزار شعب

در صورتی که از سمت مرکز، فاکتور فروشی برای شعبه درج شده باشد، مانند تصویر بالا، با چشمک زدن بر روی صفحه اصلی به کاربر اطلاع رسانی می شود. (با کلیک بر روی دکمه مشاهده فاکتورهای دریافتی، می توانید لیست فاکتورهای دریافتی از مرکز را مشاهده کنید)

فاکتور های دریافتی از مرکز

« فهرست فاکتور های دریافتی از مرکز »

ردیف	نوع فاکتور	شماره فاکتور مرکز	تاریخ فاکتور	تعداد اقلام	مبلغ فاکتور
۱	فروش	۲	۱۴۰۱/۱۱/۰۳	۶	۲۶۲,۰۰۰

انصراف تبدیل به فاکتور خرید

فهرست فاکتورهای دریافتی از مرکز

برای مشاهده جزئیات فاکتورها، بایستی بر روی دکمه تبدیل به فاکتور خرید کلیک کنید.

فاکتور خرید (F4) جستجو (F3)

فاکتور مرکز و شعب

فروشنده (F2) کد شخص تاریخ فاکتور شماره فاکتور

قاسم بابایی ۱۰۹ ۱۴۰۱ / ۱۱ / ۳ ۰

رسید انبار (F9) موجودی: کالا در یک نگاه موجودی: مبلغ خرید:

اطلاعات فاکتور (F7)

#	نام	مقدار	واحد	قیمت	بخش	انبار	مبلغ	نوع	تخفیف	مالیات	عوارض	مبلغ کل
۱	مایع جرم گیر	۲	(عدد)	۴۳,۵۰۰	پیش	پیش	۸۷,۰۰۰	مبلغ	۰	۰	۰	۸۷,۰۰۰
۲	نوشیدنی تک	۳	(عدد)	۵۵,۰۰۰	پیش	پیش	۱۶۵,۰۰۰	مبلغ	۰	۰	۰	۱۶۵,۰۰۰
۳	پاستیل شیبا	۱	(عدد)	۱۰,۰۰۰	پیش	پیش	۱۰,۰۰۰	مبلغ	۰	۰	۰	۱۰,۰۰۰

جمع کل فاکتور: ۲۶۲,۰۰۰

جمع اقلام: ۲۶۲,۰۰۰
تعداد اقلام: ۶
تخفیف کالا: ۰

مالیات: ۰
عوارض: ۰

تخفیف کل: مبلغی: %
توضیحات: فاکتور فروش شماره « ۲ » ارسال شده توسط مرکز

کارت خوان F11
پرداخت نقدی F12
اعتباری F8
پرداخت پیشرفته F5
ثبت فاکتور

خروج مشاهده فاکتور چاپ فاکتور حذف جدید آخرین عملیات

فاکتور خرید (تبدیل شده از فاکتور فروش مرکز)

با فشردن دکمه تبدیل به فاکتور خرید در لیست فاکتورهای دریافتی از مرکز، می توانید جزئیات فاکتور را مشاهده نمایید و اقدام به ذخیره سازی فاکتور کنید.

از دو قسمت می توانید متوجه شوید که این فاکتور چگونه ایجاد شده است:

۱. توضیحات فاکتور
۲. بالای فاکتور، سمت چپ (که با تصویری مشخص است که فاکتور مرکز و شعبه است)

فاکتور های پذیرش نشده - مرکز و شعب

تعدادی از فاکتور های صادر شده در سمت شعبه مورد پذیرش قرار نگرفته است، لطفا فاکتورها را بررسی نمایید و مجددا آنها را ارسال کنید و یا اقدام به حذف آنها نمایید تا موجودی انبارهای شما به دلیل فاکتورهای فروش پذیرش نشده، تحت تاثیر قرار نگرفته باشد.

• تعداد فاکتور های پذیرش نشده: ۱ فاکتور

مشاهده فاکتورها

پانل فاکتورهای پذیرش نشده - مرکز و شعب

در صورتی که شعبه فاکتور صادر شده توسط مرکز را عدم پذیرش کند، این وضعیت با استفاده از پانل بالا به اطلاع مرکز می رسد. (بر روی صفحه اصلی در مرکز، پیغامی به صورت بالا نمایش داده می شود که مرکز مطلع گردد که شعبه، فاکتور صادر شده از سمت مرکز را عدم پذیرش کرده است)

لیست فاکتورهای تبادل شده بین مرکز و شعب

شرایط جستجو

کد/نام شعبه مقصد: تمامی شعب

شخص: / /

وضعیت فاکتور: رد شده

توضیحات: / /

نمایش فاکتورهای حذف شده

ردیف	وضعیت مبادله فاکتور	شماره فاکتور در مبداء	نوع فاکتور	تاریخ	مبداء	مقصد	نام شخص	تعداد اقلام	جمع ا
۱	رد شده (عدم پذیرش فاکتور توسط شعبه)	۲	فروش	۱۴۰۱/۱۱/۰۳	مرکز	شعبه معالی آباد [کد شعبه ۶۴۵]	امیر توکلی	۶	۲۶۲,۰۰۰

تعداد کل ردیف ها: ۱ (یک) ردیف.

خروج

ارسال مجدد فاکتور پذیرش نشده

ارسال به اکسل

چاپ گزارش

لیست فاکتورهای پذیرش نشده شعب

با کلیک بر روی دکمه مشاهده فاکتورها، در پانل فاکتورهای پذیرش نشده، لیست فاکتورهای مذکور به شما نمایش داده می شود.

سه عملیات زیر را بر روی فاکتورها می توانید انجام دهید:

- ارسال مجدد فاکتور پذیرش نشده
- ویرایش فاکتور
- حذف فاکتور

لیست فاکتورهای تبادل شده بین مرکز و شعب

لیست فاکتورهای تبادل شده بین مرکز و شعب

شرایط جستجو

کد/نام شعبه مقصد: تمامی شعب

نوع فاکتور: همه

نوع عملیات: همه

شخص: / /

تاریخ از: / /

تاریخ: ۱۴۰۱ / ۱۱ / ۳

وضعیت فاکتور: همه

توضیحات: / /

شماره فاکتور از: / /

شماره فاکتور: / /

جستجو F10

نمایش فاکتورهای حذف شده

ردیف	وضعیت مبادله فاکتور	شماره فاکتور در مبدأ	نوع فاکتور	تاریخ	مبدأ	مقصد	نام شخص	تعداد اقلام	جمع ا
۱	پذیرش شده (پذیرش فاکتور توسط مرکز)	۱	سفارش	۱۴۰۱/۱۱/۰۳	شعبه ملاصدرا [کد شعبه ۷۸۴]	مرکز	قاسم بابایی	۱۹	۱,۴۵۳,۳۸۰
۲	ثبت شده (ارسال فاکتور به مرکز)	۲	سفارش	۱۴۰۱/۱۱/۰۳	شعبه ملاصدرا [کد شعبه ۷۸۴]	مرکز	قاسم بابایی	۱۰	۹۳۷,۵۰۰
۳	ثبت شده (ارسال فاکتور به مرکز)	۱	سفارش	۱۴۰۱/۱۱/۰۳	شعبه معالی آباد [کد شعبه ۶۴۵]	مرکز	قاسم بابایی	۱۱	۱,۱۰۷,۰۰۰
۴	ثبت شده (ارسال فاکتور به شعبه)	۱	فروش	۱۴۰۱/۱۱/۰۳	مرکز	شعبه ملاصدرا [کد شعبه سعید گودرزیان]	سعید گودرزیان	۱۹	۱,۴۵۳,۳۸۰
۵	رد شده (عدم پذیرش فاکتور توسط شعبه)	۲	فروش	۱۴۰۱/۱۱/۰۳	مرکز	شعبه معالی آباد [کد شعبه ۶۴۵]	امیر توکلی	۶	۲۶۲,۰۰۰

تعداد کل ردیف ها : ۵ (پنج) ردیف.

خروج

چاپ گزارش

ارسال به اکسل

لیست فاکتورهای تبادل شده بین مرکز و شعب

در هر دو سمت مرکز و شعب، با باز کردن این گزارش می توانید مشاهده کنید که فاکتورها/سفارشات ثبت شده توسط شما در سمت مقابل به چه وضعیتی تبدیل شده اند. (پذیرش یا عدم پذیرش شده اند)

جزئیات مربوط به فاکتورها/سفارشات دریافتی و ارسالی در این گزارش قابل مشاهده هستند و با دابل کلیک بر روی ردیف، می توانید فاکتور مورد نظر را مشاهده کنید.

قابلیت جستجو بر روی انواع فیلدها در این گزارش تعبیه شده است.

گزارشات پشتیبانی مرکز و شعب

گزارشات پشتیبانی مرکز و شعب

ارسال اطلاعات | آخرین ویرایش کننده | کارت خرید | درخواست گزارشات | لاگ عملیاتی شعب | انتقال اطلاعات

صف ارسال داده ها | لاگ صف ارسال داده | ارتباط داده ها | لاگ تریگرها

شرایط جستجو

نوع اطلاعات: تاریخ از: تا:

کد/نام شعبه مقصد: عنوان:

نوع عملیات: ارسال ناموفق در حال پردازش

جستجو F10

ردیف	نوع اطلاعات	عنوان	شعبه مقصد	نوع عملیات	تاریخ درج در صف ارسال	ساعت درج در صف ارسال	در حال پردازش	خطای ارسال	دفعات تلاش	درج از طریق	اطلاعات بیشتر
							<input type="checkbox"/>	<input type="checkbox"/>			

جزئیات ردیف انتخاب شده

ردیف	نوع اطلاعات	عنوان	نوع عملیات

تعداد کل ردیف(ها): ۰ ردیف

تنظیمات سیستم | گزارش عملیاتی - مرکز و شعب | خروج

گزارشات پشتیبانی مرکز و شعب / ارسال اطلاعات / سرپرگ صف ارسال داده ها

از این گزارشات می توانیم اطلاعات ذیل را استخراج کنیم:

- صف ارسال (داده های موجود در صف ارسال)
- لاگ صف ارسال (داده هایی که قبلا در صف ارسال، پردازش و ارسال شده اند)
- ارتباط داده ها (ارتباط بین اطلاعات موجود در مرکز و سیستم های شعب)
- لاگ تریگرها (بررسی عملکرد تریگرها در هنگام ثبت/ویرایش/حذف داده ها)
- آخرین ویرایش کننده (کدام شعبه/مرکز آخرین ویرایش کننده یک اطلاعات خاص است؟)
- Ping (لیست Ping های دریافت شده از شعب/مرکز)
- لاگ اتصال (لاگ بروز مشکلات در اتصال به پایگاه داده / خطاهای مربوط به تریگرها و اس پی ها)
- کارت خرید (عملیات های مربوط به کارت خرید مثل: فراخوانی وب سرویس ها و دریافت نتایج و ...)
- درخواست گزارشات (لاگ گزارشات درخواست شده، تغییر وضعیت گزارشات، فراخوانی وب سرویس ها و ...)
- لاگ عملیاتی شعب (لاگ عملیات های ورود، خروج، پشتیبان گیری و بازیابی اطلاعات در شعب)
- انتقال اطلاعات (لاگ فایل های مربوط به انتقال اطلاعات موجود در صف ارسال و جزئیات کامل فراخوانی متدها و پاسخ دریافتی در فایل هایی درج می شوند که در این صفحه نمایش داده می شود)

با توجه به جزئیاتی که از این گزارشات دریافت می کنیم به راحتی می توانیم عملکرد سیستم را مورد بررسی قرار دهیم و در صورتی بروز مشکلات احتمالی، به سرعت آنها را برطرف کنیم.

گزارشات پشتیبانی مرکز و شعب

ارسال اطلاعات | آخرین ویرایش کننده | Ping و لاگ اتصال | کارت خرید | درخواست گزارشات | لاگ عملیاتی شعب | انتقال اطلاعات

صف ارسال داده ها | لاگ صف ارسال داده | ارتباط داده ها | لاگ تریگرها

شرایط جستجو

نوع اطلاعات: تمامی جداول | تاریخ از: ۱۴۰۱/۱۱/۲ | تاریخ تا: ۱۴۰۱/۱۱/۲

کد/نام شعبه مقصد: | تاریخ پردازش از: ۱۴۰۱/۱۱/۲ | تاریخ پردازش تا: ۱۴۰۱/۱۱/۲

نوع عملیات: تمام موارد | عنوان: | ارسال ناموفق

به منظور مشاهده ی جزئیات هر ردیف، بر روی ردیف مربوطه کلیک نمایید.

ردیف	نوع اطلاعات	عنوان	شعبه مقصد	نوع عملیات	تاریخ درج در صف ارسال	ساعت درج در صف ارسال	درج در خطای ارسال	دفعات تلاش	اطلاعات بیشتر	تاریخ پردازش	ساعت پردازش
۲۲	سطح دسترسی	سینا محمدی	شعبه معالی آباد	درج	۱۴۰۱/۱۱/۰۲	۱۵:۱۴:۳۰	۱	۱	[Common]	۱۴۰۱/۱۱/۰۲	۱۵:۱۵:۰۱
۲۳	سطح دسترسی	سعید تهرانی	شعبه ملاصدرا	درج	۱۴۰۱/۱۱/۰۲	۱۵:۱۴:۵۱	۱	۱	[Common]	۱۴۰۱/۱۱/۰۲	۱۵:۱۴:۵۷
۲۴	اشخاص	سعید تهرانی (۱۱۵)	شعبه معالی آباد	درج	۱۴۰۱/۱۱/۰۲	۱۵:۱۴:۴۴	۱	۱	[Common]	۱۴۰۱/۱۱/۰۲	۱۵:۱۴:۵۴
۲۸									[Common]		

جزئیات ردیف انتخاب شده

ردیف	نوع اطلاعات	عنوان	نوع عملیات
۱	حساب [Account]		درج
۲	اطلاعات تماس	تلفن همراه [سعید تهرانی - ۰۹۱۷۴۸۷۵۵۰] (۸۱)	درج

تعداد کل ردیف(ها): ۱۲,۰۱۳ | ردیف

خروج

تنظیمات سیستم | گزارش عملیاتی - مرکز و شعب | درج لاگ از عملکرد صف ارسال اطلاعات فعال می باشد.

گزارشات پشتیبانی مرکز و شعب / ارسال اطلاعات / سربرگ لاگ صف ارسال داده ها

گزارشات پشتیبانی مرکز و شعب

ارسال اطلاعات | آخرین ویرایش کننده | Ping و لاگ اتصال | کارت خرید | درخواست گزارشات | لاگ عملیاتی شعب | انتقال اطلاعات

صف ارسال داده ها | لاگ صف ارسال داده | ارتباط داده ها | لاگ تریگرها

شرایط جستجو

نوع اطلاعات: تمامی جداول | تمامی شعب: اسکیمای در شعبه: اسکیمای در مرکز: آیدی در مرکز: آیدی در شعبه:

درج کننده اطلاعات: تمام موارد | تاریخ از: ۱۴۰۱/۱۱/۲ | تاریخ تا: ۱۴۰۱/۱۱/۲

عنوان: | جستجو F10

ردیف	نوع اطلاعات	عنوان	شعبه	اسکیما در مرکز	آی دی در مرکز	اسکیما در شعبه	آی دی در شعبه	درج کننده اطلاعات	تاریخ درج	ساعت درج
۱۲۸	کارت خرید	شماره کارت خرید ۱۰۰۲ (۳)	شعبه معالی آباد [کد شعبه ۶۴۵]	Common	۳	Common	۳	نرم افزار	۱۴۰۱/۱۱/۰۲	۱۵:۰۲:۱۹
۱۲۹	کارت خرید	شماره کارت خرید ۱۰۰۱ (۲)	شعبه معالی آباد [کد شعبه ۶۴۵]	Common	۲	Common	۲	نرم افزار	۱۴۰۱/۱۱/۰۲	۱۵:۰۲:۱۹
۱۳۰	کارت خرید	شماره کارت خرید ۱۰۰۰ (۱)	شعبه معالی آباد [کد شعبه ۶۴۵]	Common	۱	Common	۱	نرم افزار	۱۴۰۱/۱۱/۰۲	۱۵:۰۲:۱۹
۱۳۱	عملیات انبار	گاز فندک ۲ (۴۵)	شعبه ملاصدرا [کد شعبه ۷۸۴]	VIP	۸۸	VIP	۵۲	وب سرویس	۱۴۰۱/۱۱/۰۲	۱۴:۵۹:۵۰
۱۳۲	عملیات انبار	گاز فندک ۲ (۴۵)	شعبه ملاصدرا [کد شعبه ۷۸۴]	VIP	۸۷	VIP	۵۱	وب سرویس	۱۴۰۱/۱۱/۰۲	۱۴:۵۹:۵۰
۱۳۳	عملیات انبار	اسکاج XinHang (۲۳۷۸)	شعبه ملاصدرا [کد شعبه ۷۸۴]	VIP	۸۶	VIP	۵۰	وب سرویس	۱۴۰۱/۱۱/۰۲	۱۴:۵۹:۲۵
۱۳۴	اقدام فاکتور	آدامس اولیپس نونا (۲۳۷۶)	شعبه ملاصدرا [کد شعبه ۷۸۴]	VIP	۸۵	VIP	۴۹	وب سرویس	۱۴۰۱/۱۱/۰۲	۱۴:۵۸:۳۴
۱۳۵	اقدام فاکتور	اسکاج XinHang (۲۳۷۸)	شعبه ملاصدرا [کد شعبه ۷۸۴]	VIP	۸۴	VIP	۴۸	وب سرویس	۱۴۰۱/۱۱/۰۲	۱۴:۵۸:۳۴
۱۳۶	عملیات انبار	آدامس اولیپس نونا (۲۳۷۶)	شعبه ملاصدرا [کد شعبه ۷۸۴]	VIP	۸۵	VIP	۴۹	وب سرویس	۱۴۰۱/۱۱/۰۲	۱۴:۵۸:۳۴
۱۳۷	عملیات انبار	اسکاج XinHang (۲۳۷۸)	شعبه ملاصدرا [کد شعبه ۷۸۴]	VIP	۸۴	VIP	۴۸	وب سرویس	۱۴۰۱/۱۱/۰۲	۱۴:۵۸:۳۴

تعداد کل ردیف(ها): ۳۵,۰۸۰ | ردیف

خروج

تنظیمات سیستم | گزارش عملیاتی - مرکز و شعب

گزارشات پشتیبانی مرکز و شعب / ارسال اطلاعات / سربرگ ارتباط داده ها

گزارشات پشتیبانی مرکز و شعب

ارسال اطلاعات | آخرین ویرایش کننده | Ping و لاگ اتصال | کارت خرید | درخواست گزارشات | لاگ عملیاتی شعب | انتقال اطلاعات

صف ارسال داده ها | لاگ صف ارسال داده | ارتباط داده ها | لاگ تریگرها

شرایط جستجو

نام تریگر: تمام موارد | شرح: | تاریخ از: ۱۴۰۱/۱۱/۲ | تا: ۱۴۰۱/۱۱/۲

ردیف	نام تریگر	شرح	درج از طریق	تاریخ درج	ساعت درج
۵۸	Ping	VSQ_TableID = ۳۷۳ [Ping] VSQ_ItemID = ۱	ترم افزار	۱۴۰۱/۱۱/۰۲	۱۵:۱۵:۵۲
۵۹	Ping	VSQ_TableID = ۳۷۳ [Ping] VSQ_ItemID = ۱	ترم افزار	۱۴۰۱/۱۱/۰۲	۱۵:۱۵:۵۲
۶۰	Ping	VSQ_TableID = ۳۷۳ [Ping] VSQ_ItemID = ۱	ترم افزار	۱۴۰۱/۱۱/۰۲	۱۵:۱۵:۵۲
۶۱	[VIP].[TRG_VIP_VipAccount]	عدم درج در صف ارسال [اطلاعات جداول ثابت (حساب، موجودی، لاگ ها و ...) از مرکز به دیتابیس	دیتابیس	۱۴۰۱/۱۱/۰۲	۱۵:۱۵:۳۰
۶۲	[VIP].[TRG_VIP_VipAccount]	VSQ_TableID = ۳۷۲ [VipAccount]	دیتابیس	۱۴۰۱/۱۱/۰۲	۱۵:۱۵:۳۰
۶۳	[VIP].[TRG_VIP_VipNotifyDataChanged]	عدم درج در صف ارسال [داده توسط StoredProcedure ثبت نشده است]	دیتابیس	۱۴۰۱/۱۱/۰۲	۱۵:۱۵:۲۶
۶۴	[VIP].[TRG_VIP_VipAccount]	عدم درج در صف ارسال [اطلاعات جداول ثابت (حساب، موجودی، لاگ ها و ...) از مرکز به دیتابیس	دیتابیس	۱۴۰۱/۱۱/۰۲	۱۵:۱۵:۱۷
۶۵	[VIP].[TRG_VIP_VipAccount]	VSQ_TableID = ۳۷۲ [VipAccount]	دیتابیس	۱۴۰۱/۱۱/۰۲	۱۵:۱۵:۱۷
۶۶	[Common].[TRG_VIP_Permission]	[Permission_Person]	دیتابیس	۱۴۰۱/۱۱/۰۲	۱۵:۱۵:۱۴
۶۷	[Common].[TRG_VIP_Permission]	[Permission_Person]	دیتابیس	۱۴۰۱/۱۱/۰۲	۱۵:۱۵:۱۴
۶۸	[Common].[TRG_VIP_Permission]	[Permission_Person]	دیتابیس	۱۴۰۱/۱۱/۰۲	۱۵:۱۵:۱۴

تعداد کل ردیف(ها): ۳,۴۷۷ ردیف

گزارش عملیاتی - مرکز و شعب | درج لاگ از عملکرد صف ارسال اطلاعات فعال می باشد.

گزارشات پشتیبانی مرکز و شعب / ارسال اطلاعات / سربرگ لاگ تریگرها

گزارشات پشتیبانی مرکز و شعب

ارسال اطلاعات | آخرین ویرایش کننده | Ping و لاگ اتصال | کارت خرید | درخواست گزارشات | لاگ عملیاتی شعب | انتقال اطلاعات

شرایط جستجو

نوع اطلاعات: تمامی جداول | تاریخ از: ۱۴۰۱/۱۱/۲ | تا: ۱۴۰۱/۱۱/۲

کد/نام شعبه مقصد: تمامی شعب | وضعیت پردازش: همه

ردیف	نوع اطلاعات	عنوان	شعبه مقصد	نوع سیستم پردازش شده	تاریخ درج	ساعت درج	تاریخ ویرایش	ساعت ویرایش
۱۵	اطلاع رسانی تغییر داده -	شعبه معالی آباد [کد شعبه ۶۴۵] شعبه	شعبه	✓	۱۴۰۱/۱۱/۰۲	۱۵:۱۴:۱۴	۱۴۰۱/۱۱/۰۲	۱۵:۱۴:۱۴
۱۶	اشخاص	سینا محمدی (۱۱۳)	شعبه معالی آباد [کد شعبه ۶۴۵] شعبه	✓	۱۴۰۱/۱۱/۰۲	۱۵:۱۴:۱۰	۱۴۰۱/۱۱/۰۲	۱۵:۱۴:۱۰
۱۷	اطلاع رسانی تغییر داده -	شعبه ملاصدرا [کد شعبه ۷۸۴] شعبه	شعبه	✓	۱۴۰۱/۱۱/۰۲	۱۵:۱۴:۰۰	۱۴۰۱/۱۱/۰۲	۱۵:۱۴:۰۰
۱۸	سطح دسترسی	ac_View - مهران رجب زاده - (۷۴۳۶)	شعبه معالی آباد [کد شعبه ۶۴۵] شعبه	✓	۱۴۰۱/۱۱/۰۲	۱۵:۱۳:۴۸	۱۴۰۱/۱۱/۰۲	۱۵:۱۳:۴۸
۱۹	اطلاع رسانی تغییر داده -	شعبه معالی آباد [کد شعبه ۶۴۵] شعبه	شعبه	✓	۱۴۰۱/۱۱/۰۲	۱۵:۱۳:۴۴	۱۴۰۱/۱۱/۰۲	۱۵:۱۳:۴۴
۲۰	اشخاص	مهران رجب زاده (۱۱۲)	شعبه معالی آباد [کد شعبه ۶۴۵] شعبه	✓	۱۴۰۱/۱۱/۰۲	۱۵:۱۳:۴۱	۱۴۰۱/۱۱/۰۲	۱۵:۱۳:۴۱
۲۱	اطلاع رسانی تغییر داده -	شعبه ملاصدرا [کد شعبه ۷۸۴] شعبه	شعبه	✓	۱۴۰۱/۱۱/۰۲	۱۵:۱۰:۳۹	۱۴۰۱/۱۱/۰۲	۱۵:۱۰:۳۹
۲۲	سطح دسترسی	ac_View - احمد پیر دوست - (۷۴۳۵)	شعبه معالی آباد [کد شعبه ۶۴۵] شعبه	✓	۱۴۰۱/۱۱/۰۲	۱۵:۱۰:۲۴	۱۴۰۱/۱۱/۰۲	۱۵:۱۰:۲۴
۲۳	اطلاع رسانی تغییر داده -	شعبه معالی آباد [کد شعبه ۶۴۵] شعبه	شعبه	✓	۱۴۰۱/۱۱/۰۲	۱۵:۱۰:۲۱	۱۴۰۱/۱۱/۰۲	۱۵:۱۰:۲۱
۲۴	اشخاص	احمد پیر دوست (۱۱۱)	شعبه معالی آباد [کد شعبه ۶۴۵] شعبه	✓	۱۴۰۱/۱۱/۰۲	۱۵:۱۰:۱۷	۱۴۰۱/۱۱/۰۲	۱۵:۱۰:۱۷
۲۵	فاکتور	فروش - شماره ۴ (۴)	شعبه ملاصدرا [کد شعبه ۷۸۴] شعبه	✓	۱۴۰۱/۱۱/۰۲	۱۴:۵۹:۵۰	۱۴۰۱/۱۱/۰۲	۱۴:۵۹:۵۰
۲۶	فاکتور	فروش - شماره ۱۱ (۱۱)	شعبه ملاصدرا [کد شعبه ۷۸۴] شعبه	✓	۱۴۰۱/۱۱/۰۲	۱۴:۵۹:۲۵	۱۴۰۱/۱۱/۰۲	۱۴:۵۹:۲۵
۲۷	فاکتور	فروش - شماره ۱۳ (۱۳)	شعبه ملاصدرا [کد شعبه ۷۸۴] شعبه	✓	۱۴۰۱/۱۱/۰۲	۱۴:۵۸:۳۴	۱۴۰۱/۱۱/۰۲	۱۴:۵۸:۳۴
۲۸	فاکتور	فروش - شماره ۱۲ (۱۲)	شعبه ملاصدرا [کد شعبه ۷۸۴] شعبه	✓	۱۴۰۱/۱۱/۰۲	۱۴:۵۸:۱۱	۱۴۰۱/۱۱/۰۲	۱۴:۵۸:۱۱

تعداد کل ردیف(ها): ۴۷ ردیف

گزارش عملیاتی - مرکز و شعب | خروج

گزارشات پشتیبانی مرکز و شعب / آخرین ویرایش کننده

گزارشات پشتیبانی مرکز و شعب

ارسال اطلاعات | آخرین ویرایش کننده | Ping و لاگ اتصال | کارت خرید | درخواست گزارشات | لاگ عملیاتی شعب | انتقال اطلاعات

لاگ اتصال ناموفق | Ping ها

شرایط جستجو

کد/نام شعبه مقصد: تمامی شعب | تاریخ از: ۱۴۰۱/۱۱/۲ ۰۰:۰۱ | تا: ۱۴۰۱/۱۱/۲ ۲۳:۵۹

کد درخواست: تمام موارد | وضعیت ping: تمام موارد

جستجو F10

ردیف	شعبه مقصد	IP	Port	کد وضعیت درخواست	وضعیت Ping	تاریخ درج	ساعت درج
۷۶	شعبه معالی آباد [کد شعبه ۶۴۵]	۱۹۲,۱۶۸,۱,۱۹۵	۸۰	۲۰۰	●	۱۴۰۱/۱۱/۰۲	۱۲:۰۲:۱۱
۷۷	شعبه ملاصدرا [کد شعبه ۷۸۴]	۱۹۲,۱۶۸,۱,۱۷۲	۸۰	۲۰۰	●	۱۴۰۱/۱۱/۰۲	۱۱:۰۸:۲۹
۷۸	شعبه معالی آباد [کد شعبه ۶۴۵]	۱۹۲,۱۶۸,۱,۱۹۵	۸۰	۲۰۰	●	۱۴۰۱/۱۱/۰۲	۱۱:۰۸:۲۶
۷۹	شعبه ملاصدرا [کد شعبه ۷۸۴]	۱۹۲,۱۶۸,۱,۱۷۲	۸۰	۲۰۰	●	۱۴۰۱/۱۱/۰۲	۱۱:۰۵:۵۷
۸۰	شعبه معالی آباد [کد شعبه ۶۴۵]	۱۹۲,۱۶۸,۱,۱۹۵	۸۰	۲۰۰	●	۱۴۰۱/۱۱/۰۲	۱۱:۰۵:۵۴
۸۱	شعبه معالی آباد [کد شعبه ۶۴۵]	۱۹۲,۱۶۸,۱,۱۹۵	۸۰	۲۰۰	●	۱۴۰۱/۱۱/۰۲	۱۱:۰۲:۵۶
۸۲	شعبه ملاصدرا [کد شعبه ۷۸۴]	۱۹۲,۱۶۸,۱,۱۷۲	۸۰	۲۰۰	●	۱۴۰۱/۱۱/۰۲	۱۱:۰۲:۵۳
۸۳	شعبه ملاصدرا [کد شعبه ۷۸۴]	۱۹۲,۱۶۸,۱,۱۷۲	۸۰	۲۰۰	●	۱۴۰۱/۱۱/۰۲	۱۱:۰۰:۵۷
۸۴	شعبه معالی آباد [کد شعبه ۶۴۵]	۱۹۲,۱۶۸,۱,۱۹۵	۸۰	۲۰۰	●	۱۴۰۱/۱۱/۰۲	۱۱:۰۰:۵۳
۸۵	شعبه معالی آباد [کد شعبه ۶۴۵]	۱۹۲,۱۶۸,۱,۱۹۵	۸۰	۲۰۰	●	۱۴۰۱/۱۱/۰۲	۱۰:۴۶:۲۸

از مقصد ping دریافت نشده است. ● ارتباط با مقصد برقرار می شود، احتمالاً ارتباط با دیتابیس برقرار نمی شود.
هیچ داده ای از مقصد دریافت نمی شود [وب سرویس در دسترس نمی باشد] ● ارتباط برقرار است.

تعداد کل ردیف(ها): ۸۵ ردیف

تنظیمات سیستم | گزارش عملیاتی - مرکز و شعب | خروج

گزارشات پشتیبانی مرکز و شعب / Ping و لاگ اتصال / سربرگ Ping ها

گزارشات پشتیبانی مرکز و شعب

ارسال اطلاعات | آخرین ویرایش کننده | Ping و لاگ اتصال | کارت خرید | درخواست گزارشات | لاگ عملیاتی شعب | انتقال اطلاعات

لاگ اتصال ناموفق | Ping ها

شرایط جستجو

تاریخ از: ۱۴۰۱/۱۱/۲ | تا: ۱۴۰۱/۱۱/۲ | پیام خطا:

جستجو F10

ردیف	نسخه	تاریخ	ساعت	پیغام خطا	Computer	IP	نوع برنامه
۱	۶,۴۲	۱۴۰۱/۱۱/۰۲	۱۰:۴۶:۲۱	Subquery returned more than 1 value. This is not permitted when the subquery	GHASEM-PC		سرور
۲	۶,۴۲	۱۴۰۱/۱۱/۰۲	۱۱:۰۰:۵۱	Subquery returned more than 1 value. This is not permitted when the subquery	GHASEM-PC		سرور
۳	۶,۴۲	۱۴۰۱/۱۱/۰۲	۱۱:۰۲:۴۹	Subquery returned more than 1 value. This is not permitted when the subquery	GHASEM-PC		سرور
۴	۶,۴۲	۱۴۰۱/۱۱/۰۲	۱۱:۰۲:۴۹	Subquery returned more than 1 value. This is not permitted when the subquery	GHASEM-PC		سرور
۵	۶,۴۲	۱۴۰۱/۱۱/۰۲	۱۱:۰۶:۲۸	Subquery returned more than 1 value. This is not permitted when the subquery	GHASEM-PC		سرور
۶	۶,۴۲	۱۴۰۱/۱۱/۰۲	۱۱:۰۶:۲۸	Subquery returned more than 1 value. This is not permitted when the subquery	GHASEM-PC		سرور

Subquery returned more than 1 value. This is not permitted when the subquery follows =, !=, <, <=, >, >= or when the subquery is used as an .expression

تعداد کل ردیف(ها): ۶ ردیف

گزارش خطاهای نرم افزار | تنظیمات سیستم | گزارش عملیاتی - مرکز و شعب | خروج

گزارشات پشتیبانی مرکز و شعب / Ping و لاگ اتصال / سربرگ لاگ اتصال ناموفق

گزارشات پشتیبانی مرکز و شعب

ارسال اطلاعات | آخرین ویرایش کننده | Ping و لاگ اتصال | **کارت خرید** | درخواست گزارشات | لاگ عملیاتی شعب | انتقال اطلاعات

عملیات های مالی کارت خرید | لاگ عملیات های مالی کارت خرید

شرایط جستجو

کد/نام شعبه مقصد: تمامی شعب | کد رهگیری: | تاریخ از: ۱۴۰۱/۱۱/۲ | در حال پردازش

وضعیت همگام سازی: تمام وضعیت ها | شماره کارت: | تا: ۱۴۰۱/۱۱/۲ | وضعیت همگام سازی: عملیات های حذف شده

وضعیت همگام سازی: تمام وضعیت ها | آخرین فراخوانی شده: | جستجو F10

ردیف	شعبه	آیدی فاکتور شعبه	سال مالی شعبه	شماره کارت	نوع عملیات	مبلغ	تاریخ	ساعت	وضعیت همگام سازی	عملیات حذف شده	علت حذف عملیات	کد رهگیری	آخرین پاسخ از
۱	شعبه معالی آباد [کد شعبه ۶۴۵]	۸	۱۴۰۱	۲۰۰۰	کسر وجه	۳۰۰,۰۰۰	۱۴۰۱/۱۱/۰۲	۱۵:۳۱	تأیید نهایی	<input type="checkbox"/>		۶۴۵-۸۵۸۶۵۴C	تأییدیه قطعی
۲	شعبه معالی آباد [کد شعبه ۶۴۵]	۹	۱۴۰۱	۲۰۰۱	کسر وجه	۳۵۰,۰۰۰	۱۴۰۱/۱۱/۰۲	۱۵:۳۳	تأیید نهایی	<input type="checkbox"/>		۶۴۵-۱۹D۳۹BA	تأییدیه قطعی

تعداد کل ردیف(ها): ۲ ردیف

خروج

گزارش عملیاتی - مرکز و شعب

گزارشات پشتیبانی مرکز و شعب / کارت خرید / سربرگ عملیات های مالی کارت خرید

گزارشات پشتیبانی مرکز و شعب

ارسال اطلاعات | آخرین ویرایش کننده | Ping و لاگ اتصال | **کارت خرید** | درخواست گزارشات | لاگ عملیاتی شعب | انتقال اطلاعات

عملیات های مالی کارت خرید | لاگ عملیات های مالی کارت خرید

شرایط جستجو

کد/نام شعبه مقصد: تمامی شعب | تاریخ از: ۱۴۰۱/۱۱/۲ | شماره کارت: | وضعیت همگام سازی: تمام وضعیت ها | کد رهگیری: | تا: ۱۴۰۱/۱۱/۲ | درج کننده اطلاعات: تمام موارد | پاسخ دریافتی از API: | مدت وب سرویس: | جستجو F10

ردیف	شعبه	شماره کارت	کد رهگیری	موجودی جدید کارت خرید	وضعیت همگام سازی	نام متد وب سرویس	کد پاسخ دریافتی از وب سرویس	آخرین پاسخ دریافتی از API	تأییدیه قطعی عملیات	تأیید نهایی	تأیید موقت	درخواست	تأییدیه قطعی عملیات	تأیید نهایی	تأیید موقت	شرح تکمیلی ثبت لاگ	تاریخ درج	ساعت درج
۱	شعبه معالی آباد [کد ۲۰۰۱]	۲۰۰۱	۶۴۵-۱۹D۳۹BA	۶۵۰,۰۰۰	تأیید نهایی	FillFactorIdField	۰	تأییدیه قطعی عملیات	<input type="checkbox"/>	<input type="checkbox"/>	<input type="checkbox"/>	درخواست	تأییدیه قطعی عملیات	<input type="checkbox"/>	<input type="checkbox"/>	VCO_UpdateSyn	۱۴۰۱/۱۱/۰۲	۱۵:۳۳:۳۲
۲	شعبه معالی آباد [کد ۲۰۰۱]	۲۰۰۱	۶۴۵-۱۹D۳۹BA	۶۵۰,۰۰۰	تأیید موقت	FinalizeCardWit	۰	روز رسانی آیدی	<input type="checkbox"/>	<input type="checkbox"/>	<input type="checkbox"/>	درخواست	تأییدیه قطعی عملیات	<input type="checkbox"/>	<input type="checkbox"/>	VCO_CenterUpd	۱۴۰۱/۱۱/۰۲	۱۵:۳۳:۳۲
۳	شعبه معالی آباد [کد ۲۰۰۱]	۲۰۰۱	۶۴۵-۱۹D۳۹BA	۶۵۰,۰۰۰	درخواست	CardWithdraw	۲	کسر موجودی کارت	<input type="checkbox"/>	<input type="checkbox"/>	<input type="checkbox"/>	درخواست	تأییدیه قطعی عملیات	<input type="checkbox"/>	<input type="checkbox"/>	SHC_VipDecrea	۱۴۰۱/۱۱/۰۲	۱۵:۳۳:۳۰
۴	شعبه معالی آباد [کد ۲۰۰۰]	۲۰۰۰	۶۴۵-۸۵۸۶۵۴C	۷۰۰,۰۰۰	تأیید نهایی	FillFactorIdField	۰	تأییدیه قطعی عملیات	<input type="checkbox"/>	<input type="checkbox"/>	<input type="checkbox"/>	درخواست	تأییدیه قطعی عملیات	<input type="checkbox"/>	<input type="checkbox"/>	VCO_UpdateSyn	۱۴۰۱/۱۱/۰۲	۱۵:۳۱:۲۸
۵	شعبه معالی آباد [کد ۲۰۰۰]	۲۰۰۰	۶۴۵-۸۵۸۶۵۴C	۷۰۰,۰۰۰	تأیید موقت	FinalizeCardWit	۰	روز رسانی آیدی	<input type="checkbox"/>	<input type="checkbox"/>	<input type="checkbox"/>	درخواست	تأییدیه قطعی عملیات	<input type="checkbox"/>	<input type="checkbox"/>	VCO_CenterUpd	۱۴۰۱/۱۱/۰۲	۱۵:۳۱:۲۷

تعداد کل ردیف(ها): ۶ ردیف

خروج

گزارش عملیاتی - مرکز و شعب

گزارشات پشتیبانی مرکز و شعب / کارت خرید / سربرگ لاگ عملیات های مالی کارت خرید

گزارشات پشتیبانی مرکز و شعب

ارسال اطلاعات | آخرین ویرایش کننده | Ping و لاگ اتصال | کارت خرید | درخواست گزارشات | لاگ عملیاتی شعب | انتقال اطلاعات

گزارشات درخواستی مرکز از شعب | لاگ وضعیت گزارشات درخواستی مرکز از شعب | لاگ فراخوانی وب سرویس درخواست تهیه گزارش

شرایط جستجو

کد/نام شعبه مقصد: تمامی شعب
 نام گزارش: تمامی موارد
 وضعیت: تمام وضعیت ها

تاریخ از: ۱۴۰۱/۱۱/۲ تا: ۱۴۰۱/۱۱/۲

کد رهگیری:

بایگانی شده

جستجو F10

ردیف	کد شعبه	عنوان گزارش	نام اس پی	کد رهگیری	تعداد نتایج	وضعیت	بایگانی	مدت زمان تهیه گزارش	تاریخ و ساعت درخواست
۳	شعبه ملاصدرا [کد شعبه ۷۸۴]	گزارش هزینه ها و درآمدهای	[VIP].[CIC_VipCostIn]	۷۸۴-۲۰۴۸۳۵۸	۰	بدون داده	<input type="checkbox"/>	۰۳:۳۴	۱۴۰۱/۱۱/۰۲ ۱۵:۵۲:۱۶
۴	شعبه ملاصدرا [کد شعبه ۷۸۴]	گزارش موجودی بانک شعبه	[VIP].[ACN_VipBank]	۷۸۴-۴۰۳۶۱۷۰	۱	خاتمه یافته	<input type="checkbox"/>	۰۷:۱۲	۱۴۰۱/۱۱/۰۲ ۱۵:۵۰:۴۵
۵	شعبه ملاصدرا [کد شعبه ۷۸۴]	گزارش موجودی صندوق شعبه	[VIP].[ACN_VipCash]	۴۳۴۸۲۸۷-۷۸۴	۱	خاتمه یافته	<input type="checkbox"/>	۰۷:۲۱	۱۴۰۱/۱۱/۰۲ ۱۵:۴۸:۴۹
۶	شعبه ملاصدرا [کد شعبه ۷۸۴]	گزارش موجودی بانک شعبه	[VIP].[ACN_VipBank]	۷۸۴-۲۴۴۲۶۲۷	۱	خاتمه یافته	<input type="checkbox"/>	۰۷:۴۹	۱۴۰۱/۱۱/۰۲ ۱۵:۴۸:۴۳
۷	شعبه معالی آباد [کد شعبه]	گزارش موجودی کالای شعبه	[VIP].[CMD_VipCom]	۴۱۹۴ EEBEIVB-۶۴۵	۱	در حال ارسال	<input type="checkbox"/>	۱۹:۵۷۷	۱۴۰۱/۱۱/۰۲ ۱۵:۴۸:۲۷

شرایط جستجو «»
 گروه کالا: همه گروه ها
 وضعیت موجودی: همه کالاها
 وضعیت برزی: هر دو

تعداد کل ردیف(ها): ۷ ردیف

خروج

تنظیمات سیستم | گزارشات عملیاتی - مرکز و شعب

گزارشات پشتیبانی مرکز و شعب / درخواست گزارشات / سربرگ گزارشات درخواستی مرکز از شعب

گزارشات پشتیبانی مرکز و شعب

ارسال اطلاعات | آخرین ویرایش کننده | Ping و لاگ اتصال | کارت خرید | درخواست گزارشات | لاگ عملیاتی شعب | انتقال اطلاعات

گزارشات درخواستی مرکز از شعب | لاگ وضعیت گزارشات درخواستی مرکز از شعب | لاگ فراخوانی وب سرویس درخواست تهیه گزارش

شرایط جستجو

نام گزارش: تمامی موارد
 وضعیت: تمام وضعیت ها

تاریخ از: / / تا: ۱۴۰۱/۱۱/۲

کد رهگیری: EEBEIVB-۶۴۵

جستجو F10

ردیف	عنوان گزارش	کد رهگیری	وضعیت	تاریخ	ساعت
۱	گزارش موجودی کالای شعبه	EEBEIVB-۶۴۵ ثبت شده		۱۴۰۱/۱۱/۰۲	۱۵:۴۸:۲۷
۲	گزارش موجودی کالای شعبه	EEBEIVB-۶۴۵ در حال آماده سازی اطلاعات		۱۴۰۱/۱۱/۰۲	۱۵:۴۸:۳۷
۳	گزارش موجودی کالای شعبه	EEBEIVB-۶۴۵ در انتظار ارسال نتایج		۱۴۰۱/۱۱/۰۲	۱۵:۴۸:۵۷
۴	گزارش موجودی کالای شعبه	EEBEIVB-۶۴۵ در حال ارسال نتایج		۱۴۰۱/۱۱/۰۲	۱۵:۴۹:۰۰

تعداد کل ردیف(ها): ۴ ردیف

خروج

تنظیمات سیستم | گزارشات عملیاتی - مرکز و شعب

گزارشات پشتیبانی مرکز و شعب / درخواست گزارشات / سربرگ لاگ وضعیت گزارشات درخواستی مرکز از شعب

گزارشات پشتیبانی مرکز و شعب

ارسال اطلاعات | آخرین ویرایش کننده | Ping و لاگ اتصال | کارت خرید | درخواست گزارشات | لاگ عملیاتی شعب | انتقال اطلاعات

گزارشات درخواستی مرکز از شعب | لاگ وضعیت گزارشات درخواستی مرکز از شعب | لاگ فراخوانی وب سرویس درخواست تهیه گزارش

شرایط جستجو

کد/نام شعبه مقصد: تمامی شعب
 نام متد: تمامی موارد
 وضعیت: تمام وضعیت ها

تاریخ از: ۱۴۰۱/۱۱/۲ تا: ۱۴۰۱/۱۱/۲

کد رهگیری:

جستجو F10

ردیف	شعبه	نام متد	کد رهگیری	وضعیت	کد پاسخ دریافتی	پیام پاسخ دریافتی	تاریخ درج	ساعت درج
۱	مرکز	SubmitReportRequest	BE۰۷۸۷۴-۷۸۴	ثبت شده	۰	درخواست گزارش	۱۴۰۱/۱۱/۰۲	۱۵:۵۳:۰۴
۲	مرکز	SubmitReportRequest	FAEFFFF۴-۷۸۴	ثبت شده	۰	درخواست گزارش	۱۴۰۱/۱۱/۰۲	۱۵:۵۳:۰۰
۳	مرکز	SubmitReportRequest	۷۸۴-۲۰۴۸۳۵A	ثبت شده	۰	درخواست گزارش	۱۴۰۱/۱۱/۰۲	۱۵:۵۲:۱۶
۴	مرکز	SubmitReportRequest	۷۸۴-۴۰۳۶۱۷۰	ثبت شده	۰	درخواست گزارش	۱۴۰۱/۱۱/۰۲	۱۵:۵۰:۴۴
۵	مرکز	SubmitReportRequest	F۳۴۸۲۸۷-۷۸۴	ثبت شده	۰	درخواست گزارش	۱۴۰۱/۱۱/۰۲	۱۵:۴۸:۴۸

مشاهده پاسخ وب سرویس

```

submitReportRequestResponse : {} (۶)
Response : ۰
ResponseMessage : *YK/YsdiurYjYp9izrKogYq/Ystin۲LHY
ResMsgSimple : *INlaeÇÓÉ ÓÇÑÓ EÇ ãæYpiÉ ÉÉÉ Nili
TrackingCode : *۷۸۴ FAEFFFF۴*
    
```

درخواست گزارش با موفقیت ثبت گردید. کد رهگیری: FAEFFFF۴-۷۸۴

تعداد کل ردیف(ها): ۷ ردیف

خروج

تنظیمات سیستم | گزارش عملیاتی - مرکز و شعب

گزارشات پشتیبانی مرکز و شعب / درخواست گزارشات / سربرگ لاگ فراخوانی وب سرویس درخواست تهیه گزارش

گزارشات پشتیبانی مرکز و شعب

ارسال اطلاعات | آخرین ویرایش کننده | Ping و لاگ اتصال | کارت خرید | درخواست گزارشات | لاگ عملیاتی شعب | انتقال اطلاعات

شرایط جستجو

کد/نام شعبه مقصد: تمامی شعب
 نوع عملیات: تمامی موارد

تاریخ از: ۱۴۰۱/۱۱/۲ تا: ۱۴۰۱/۱۱/۲

شناسه لاگ در شعبه:

جستجو F10

ردیف	شناسه لاگ در شعبه	شناسه کاربر	تاریخ	ساعت	توضیحات	نوع عملیات	نام کامپیوتر	IP کامپیوتر	شعبه
۱	۳۹۵	۱	۱۴۰۱/۱۱/۰۲	۱۵:۰۰:۰۵	Prince_Pejvak_Hourly۱۴۰۱-۱۱-۰۲	پشتیبان گیری	DESKTOP-۴B	۱۹۲,۱۶۸,۱,۱۹۵	شعبه معالی آباد کد
۲	۲۸۵	۱	۱۴۰۱/۱۱/۰۲	۱۴:۴۶:۲۸	پژواک (مدیر)	ورود	DESKTOP-۴B	۱۹۲,۱۶۸,۱,۱۹۵	شعبه معالی آباد کد
۳	۲۷۴	۱	۱۴۰۱/۱۱/۰۲	۱۳:۰۰:۰۵	Prince_Pejvak_Hourly۱۴۰۱-۱۱-۰۲	پشتیبان گیری	DESKTOP-۴B	۱۹۲,۱۶۸,۱,۱۹۵	شعبه معالی آباد کد
۴	۲۷۰	۱	۱۴۰۱/۱۱/۰۲	۱۲:۰۰:۰۴	Prince_Pejvak_Hourly۱۴۰۱-۱۱-۰۲	پشتیبان گیری	DESKTOP-۴B	۱۹۲,۱۶۸,۱,۱۹۵	شعبه معالی آباد کد
۵	۲۶۶	۱	۱۴۰۱/۱۱/۰۲	۱۱:۰۰:۰۵	Prince_Pejvak_Hourly۱۴۰۱-۱۱-۰۲	پشتیبان گیری	DESKTOP-۴B	۱۹۲,۱۶۸,۱,۱۹۵	شعبه معالی آباد کد
۶	۲۶۲	۱	۱۴۰۱/۱۱/۰۲	۱۰:۰۰:۰۴	Prince_Pejvak_Hourly۱۴۰۱-۱۱-۰۲	پشتیبان گیری	DESKTOP-۴B	۱۹۲,۱۶۸,۱,۱۹۵	شعبه معالی آباد کد
۷	۲۶۱	۱	۱۴۰۱/۱۱/۰۲	۰۹:۰۰:۰۴	Prince_Pejvak_Hourly۱۴۰۱-۱۱-۰۲	پشتیبان گیری	DESKTOP-۴B	۱۹۲,۱۶۸,۱,۱۹۵	شعبه معالی آباد کد
۸	۲۵۷	۱	۱۴۰۱/۱۱/۰۲	۰۸:۰۰:۰۳	Prince_Pejvak_Hourly۱۴۰۱-۱۱-۰۲	پشتیبان گیری	DESKTOP-۴B	۱۹۲,۱۶۸,۱,۱۹۵	شعبه معالی آباد کد
۹	۲۵۶	۱	۱۴۰۱/۱۱/۰۲	۰۷:۰۰:۰۴	Prince_Pejvak_Hourly۱۴۰۱-۱۱-۰۲	پشتیبان گیری	DESKTOP-۴B	۱۹۲,۱۶۸,۱,۱۹۵	شعبه معالی آباد کد
۱۰	۲۵۲	۱	۱۴۰۱/۱۱/۰۲	۰۶:۰۰:۰۵	Prince_Pejvak_Hourly۱۴۰۱-۱۱-۰۲	پشتیبان گیری	DESKTOP-۴B	۱۹۲,۱۶۸,۱,۱۹۵	شعبه معالی آباد کد
۱۱	۲۴۸	۱	۱۴۰۱/۱۱/۰۲	۰۵:۰۰:۰۵	Prince_Pejvak_Hourly۱۴۰۱-۱۱-۰۲	پشتیبان گیری	DESKTOP-۴B	۱۹۲,۱۶۸,۱,۱۹۵	شعبه معالی آباد کد
۱۲	۲۴۴	۱	۱۴۰۱/۱۱/۰۲	۰۴:۰۰:۰۴	Prince_Pejvak_Hourly۱۴۰۱-۱۱-۰۲	پشتیبان گیری	DESKTOP-۴B	۱۹۲,۱۶۸,۱,۱۹۵	شعبه معالی آباد کد
۱۳	۲۴۳	۱	۱۴۰۱/۱۱/۰۲	۰۳:۰۰:۰۴	Prince_Pejvak_Hourly۱۴۰۱-۱۱-۰۲	پشتیبان گیری	DESKTOP-۴B	۱۹۲,۱۶۸,۱,۱۹۵	شعبه معالی آباد کد
۱۴	۲۳۹	۱	۱۴۰۱/۱۱/۰۲	۰۲:۰۰:۰۴	Prince_Pejvak_Hourly۱۴۰۱-۱۱-۰۲	پشتیبان گیری	DESKTOP-۴B	۱۹۲,۱۶۸,۱,۱۹۵	شعبه معالی آباد کد
۱۵	۲۳۸	۱	۱۴۰۱/۱۱/۰۲	۰۱:۰۰:۰۴	Prince_Pejvak_Hourly۱۴۰۱-۱۱-۰۲	پشتیبان گیری	DESKTOP-۴B	۱۹۲,۱۶۸,۱,۱۹۵	شعبه معالی آباد کد

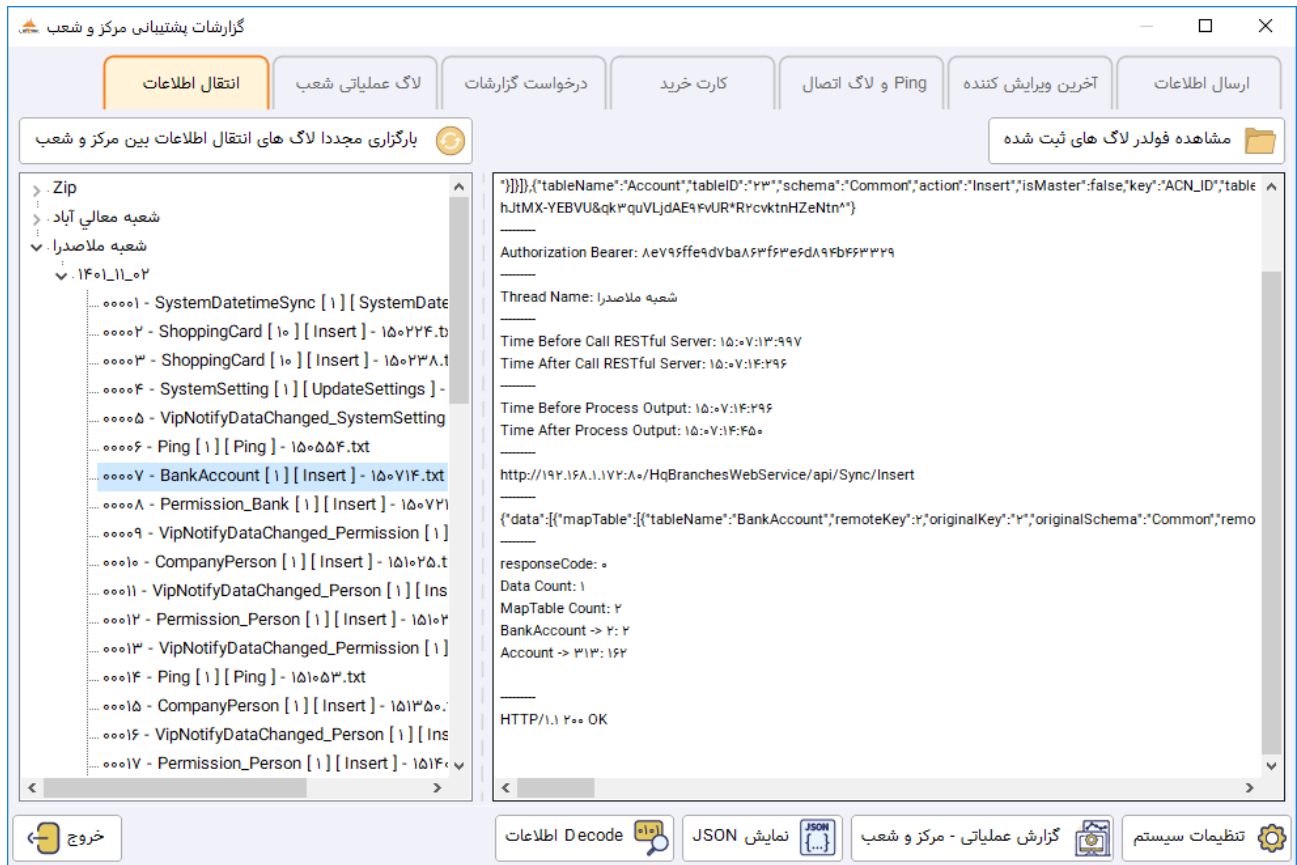
لاگ عملیاتی فقط از سیستم های شعبه به مرکز ارسال می شود. (جهت رصد کاربران نرم افزار شعب)

تعداد کل ردیف(ها): ۲۰ ردیف

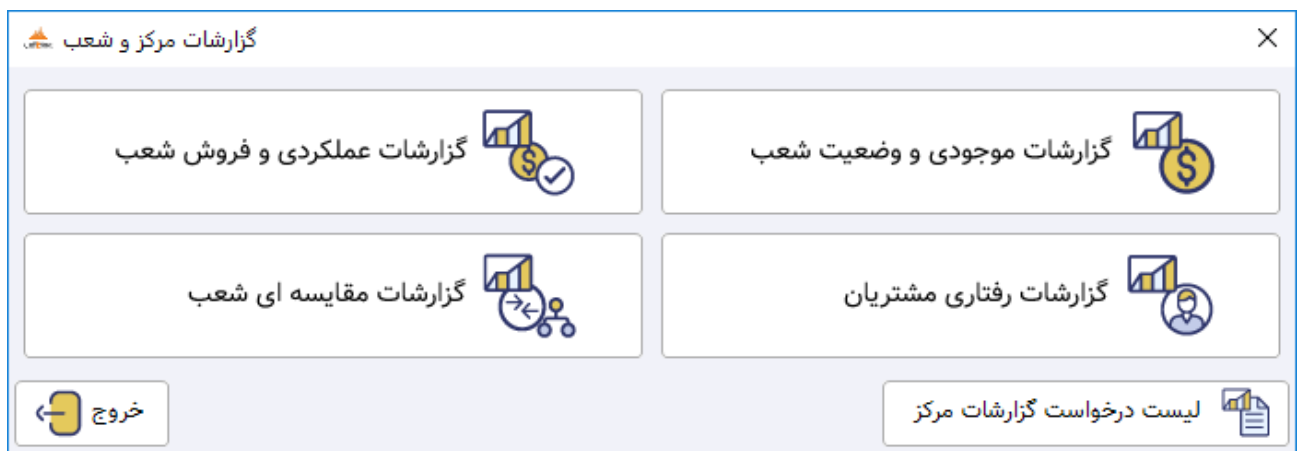
خروج

تنظیمات سیستم | گزارش عملیاتی - مرکز و شعب

گزارشات پشتیبانی مرکز و شعب / لاگ عملیاتی شعب



گزارشات پشتیبانی مرکز و شعب / انتقال اطلاعات



گزارشات مرکز و شعب

- گزارشات موجودی و وضعیت شعب
- گزارشات عملکردی و فروش شعب
- گزارشات رفتاری مشتریان
- گزارشات مقایسه ای شعب

گزارشات عملکردی و فروش شعب

گزارشات عملکردی و فروش شعب

فاکتورهای فروش | فروش کالاها | نمودار فروش | نمودار فروش کالا | پر فروش و کم فروش ترین کالاها | اشانتیون های شعب | خرید اشخاص در شعب | کارت های خرید

شرایط جستجو

کد/نام شعبه مقصد: تمامی شعب

تاریخ از: ۱۴۰۱/۱۱/۲ تا: ۱۴۰۱/۱۱/۲

شماره فاکتور: تا: مبلغ از: تا: مشخص: همه

نوع فاکتور: همه

جستجو F10

ردیف	شماره فاکتور	نوع فاکتور	تاریخ	نام شخص	جمع اقلام	جمع کل تخفیفات	عوارض و مالیات	مبلغ فاکتور	توضیحات
۱	۱۱	فروش	۱۴۰۱/۱۱/۰۲	شخص متفرقه	۲۸۰,۰۰۰	۰	۰	۲۸۰,۰۰۰	
۲	۱۰	فروش	۱۴۰۱/۱۱/۰۲	شخص متفرقه	۳۱۴,۰۰۰	۰	۰	۳۱۴,۰۰۰	
۳	۹	فروش	۱۴۰۱/۱۱/۰۲	ایوب جهانبخشی	۶۳۵,۰۰۰	۵,۰۰۰	۰	۶۳۰,۰۰۰	
۴	۸	فروش	۱۴۰۱/۱۱/۰۲	ایوب جهانبخشی	۴۴۰,۰۰۰	۰	۰	۴۴۰,۰۰۰	
۵	۱۳	فروش	۱۴۰۱/۱۱/۰۲	اشرف / رفیق حیدری	۸۰,۰۰۰	۰	۰	۸۰,۰۰۰	
۶	۱۲	فروش	۱۴۰۱/۱۱/۰۲	بابایی	۱۸۸,۰۰۰	۰	۰	۱۸۸,۰۰۰	
۷	۱۱	فروش	۱۴۰۱/۱۱/۰۲	آقای امین حامدی	۱,۲۴۰,۰۰۰	۰	۰	۱,۲۴۰,۰۰۰	
۸	۷	فروش	۱۴۰۱/۱۱/۰۲	آقای رضا نصراللهی	۱,۸۰۱,۵۰۰	۱۵۵,۰۰۰	۰	۱,۶۴۶,۵۰۰	
۹	۱۰	فروش	۱۴۰۱/۱۱/۰۲	آقای بهروز شعبانی	۱	۰	۰	۱	
۱۰	۹	فروش	۱۴۰۱/۱۱/۰۲	آقای محمد رضا کیانی	۱۵۹,۰۰۰	۰	۰	۱۵۹,۰۰۰	
۱۱	۸	فروش	۱۴۰۱/۱۱/۰۲	آقای محمد رضا کیانی	۱,۳۹۸,۰۰۰	۰	۰	۱,۳۹۸,۰۰۰	

تعداد کل ردیف ها

ارسال به اکسل | چاپ گزارش | خروج

گزارشات عملکردی و فروش شعب / فاکتورهای فروش

مشاهده فاکتور

شماره فاکتور: ۹ | نوع فاکتور: فروش | اشانتیون شعبه: شعبه معالی آباد | تاریخ و ساعت: ۱۴۰۱/۱۱/۰۲ - ۱۵:۳۳:۰۹ | مبلغ پرداختی: ۶۳۰,۰۰۰ ریال | شخص: ایوب جهانبخشی | تعداد اقلام: ۱۰

ردیف	کد	نام	واحد	مقدار	قیمت واحد	بخش	انبار	مبلغ	نوع تخفیف	تخفیف	مالیات	عوارض
۱	۶۲۶۰۰۰۲۹۲۹۸۰	سوپر چیپس مزمز	عدد	۷	۳۹,۵۰۰	پیش فرض	پیش فرض	۲۷۶,۵۰۰	مبلغ	۰	۰	۰
۲	۶۲۶۰۰۰۲۹۱۰۲۷۹	خلال سیب زمینی	عدد	۱	۳۷,۵۰۰	پیش فرض	پیش فرض	۳۷,۵۰۰	مبلغ	۰	۰	۰
۳	۶۲۶۰۰۰۲۴۰۲۰۰۲	خلال پسته گلها	عدد	۱	۱۲۳,۰۰۰	پیش فرض	پیش فرض	۱۲۳,۰۰۰	مبلغ	۰	۰	۰
۴	۶۲۶۰۰۰۲۳۸۰۵۳	بیگوت گرجی جوبین	عدد	۱	۱۹۸,۰۰۰	پیش فرض	پیش فرض	۱۹۸,۰۰۰	مبلغ	۰	۰	۰

جمع فاکتور: ۶۳۵,۰۰۰ | تخفیف کالا: ۰ | تخفیف کل: ۵,۰۰۰ | هزینه های خاص فاکتور: ۰ | جمع عوارض: ۰ | جمع مالیات: ۰ | درآمد های خاص فاکتور: ۰

مبلغ پرداختی: ۶۳۰,۰۰۰

خروج

گزارشات عملکردی و فروش شعب / مشاهده فاکتورهای فروش

با دابل کلیک بر روی ردیف های گزارش فاکتورهای فروش، می توانید جزئیات فاکتور را مشاهده نمایید.

گزارشات عملکردی و فروش شعب

فاکتورهای فروش | فروش کالاها | نمودار فروش | نمودار فروش کالا | پر فروش و کم فروش ترین کالاها | اشانتیون های شعب | خرید اشخاص در شعب | کارت های خرید

شرایط جستجو

کد/نام شعبه مقصد: تمامی شعب

تاریخ از: ۱۴۰۱/۱۱/۲

نوع کالا: کالا و خدمات

برند: فقط کالاهای برند

گروه کالا: همه گروه ها

کالا:

جستجو F10

ردیف	نوع کالا	نام کالا	کد کالا	بارکدهای کالا	جمع مقدار	میانگین واحد	مجموع قیمت کل	مالیات و عوارض	تخفیف ردیفی	قیمت نهایی
۱	کالا	باتریک	۵۱۶۱۹۴۰۹۱۵		۲ عدد	۱۸۵,۰۰۰	۳۷۰,۰۰۰	۰	۰	۳۷۰,۰۰۰
۲	کالا	دستکش گلرنگ	۲۱۶۴۲۳۱۵۵۴		۵ عدد	۸۵,۰۰۰	۴۲۵,۰۰۰	۰	۴۰,۰۰۰	۴۲۵,۰۰۰
۳	کالا	اسپری خوشبو کننده دستگاه	۲۱۶۲۶۱۰۲۳۰۶		۳ عدد	۲۵۰,۰۰۰	۷۵۰,۰۰۰	۰	۰	۷۵۰,۰۰۰
۴	کالا	دستمال مرطوب بچه	۲۱۶۲۴۱۰۶۰۶۱۱		۲ عدد	۵۸,۰۰۰	۱۱۶,۰۰۰	۰	۰	۱۱۶,۰۰۰
۵	کالا	دستمال توالت پایپا	۲۱۶۲۴۱۰۶۰۶۱۱		۲ عدد	۹۳,۵۰۰	۱۸۷,۰۰۰	۰	۰	۱۸۷,۰۰۰
۶	کالا	پودر موبرساپازو اعددی	۲۱۶۲۳۱۴۲۷۳		۱ عدد	۱۰۰,۰۰۰	۱۰۰,۰۰۰	۰	۰	۱۰۰,۰۰۰
۷	کالا	پودر مطرح	۲۱۶۲۳۱۴۰۴۷		۲ عدد	۲۶,۰۰۰	۵۲,۰۰۰	۰	۰	۵۲,۰۰۰
۸	کالا	گند زدایی سبزی	۲۱۶۱۳۰۰۰۰۱۶		۱ عدد	۳۳,۰۰۰	۳۳,۰۰۰	۰	۰	۳۳,۰۰۰
۹	کالا	مایع ظرفشویی گلزان الیتری	۲۱۶۱۲۴۰۰۲۴۹		۱ عدد	۱۱۰,۰۰۰	۱۱۰,۰۰۰	۰	۰	۱۱۰,۰۰۰
۱۰	کالا	مایع ظرفشویی پرل بزرگ	۲۱۶۱۲۴۰۰۱۰۵		۲ عدد	۳۴,۵۰۰	۶۹۰,۰۰۰	۰	۰	۶۹۰,۰۰۰
۱۱	کالا	صابون بچه دانه ای	۲۱۶۱۲۳۰۱۷۸۴		۳ عدد	۱۵,۰۰۰	۴۵,۰۰۰	۰	۰	۴۵,۰۰۰

تعداد کل ردیف ها

ارسال به اکسل | چاپ گزارش

خروج

گزارشات عملکردی و فروش شعب / فروش کالاها

گزارشات عملکردی و فروش شعب

فاکتورهای فروش | فروش کالاها | نمودار فروش کالا | پر فروش و کم فروش ترین کالاها | اشانتیون های شعب | خرید اشخاص در شعب | کارت های خرید

شرایط جستجو

کد/نام شعبه مقصد: تمامی شعب

تاریخ از: ۱۴۰۱/۱۱/۲

معیار زمان: روزانه

گروه کالا: همه گروه ها

کالا: اسپر چپس مزمز

جستجو F10

مقادیر

1401/11/02

خروج | چاپ گزارش

گزارشات عملکردی و فروش شعب / نمودار فروش کالا

گزارشات عملکردی و فروش شعب

کارت های خرید | خرید اشخاص در شعب | **اشانتیون های شعب** | **پر فروش و کم فروش ترین کالاها** | نمودار فروش کالا | نمودار فروش | فروش کالاها | فاکتورهای فروش

شرایط جستجو

کد/نام شعبه مقصد: تمامی شعب

تاریخ از: ۱۴۰۱/۱۱/۲

تا: ۱۴۰۱/۱۱/۲

نوع: کالا و خدمات

گروه کالا: همه گروه ها

مرتب سازی: نزولی (تعداد فروش)

ردیف	نوع کالا	نام کالا	کد کالا	بارکدهای کالا	جمع مقدار	میانگین واحد	مجموع قیمت	مالیات و عوارض	تخفیف ردیفی	قیمت نهایی
۱	کالا	نمک ریز پاش	۳۳۲۱۵۶۴۱۷۸		۲۰۰ عدد	۲۹,۰۰۰	۵,۸۰۰,۰۰۰	۰	۰	۵,۸۰۰,۰۰۰
۲	کالا	سوپر چیپس مزمز	۶۲۶۰۰۰۲۹۲۹۸		۷ عدد	۳۹,۵۰۰	۲۷۶,۵۰۰	۰	۰	۲۷۶,۵۰۰
۳	کالا	سوپر جو قارچ البت	۶۲۶۰۳۶۰۰۰۰۱		۶ عدد	۴۵,۰۰۰	۲۷۰,۰۰۰	۰	۰	۲۷۰,۰۰۰
۴	کالا	گاز فندک ۲	۱۱۶۹۹۸۰۸۰۳۳		۵ عدد	۴۷,۰۰۰	۲۳۵,۰۰۰	۰	۰	۲۳۵,۰۰۰
۵	کالا	دستکش گلرنگ	۲۱۶۴۲۳۱۵۵۴		۵ عدد	۸۵,۰۰۰	۴۲۵,۰۰۰	۴۰,۰۰۰	۰	۳۸۵,۰۰۰
۶	کالا	کوکا قوطی	۶۲۶۰۸۰۶۴۰۰۲		۴ عدد	۲۷,۰۰۰	۱۰۸,۰۰۰	۰	۰	۱۰۸,۰۰۰
۷	کالا	چاکلز بنیر ایتالیایی	۱۶۲۹۰۰۰۵۴۳		۳ عدد	۳۸,۵۰۰	۱۱۵,۵۰۰	۰	۰	۱۱۵,۵۰۰
۸	کالا	اسپری خوشبو کننده	۲۱۶۲۶۱۰۲۳۰۶		۳ عدد	۲۵,۰۰۰	۷۵,۰۰۰	۰	۰	۷۵,۰۰۰
۹	کالا	صابون بچه دانه ای	۲۱۶۱۲۳۰۱۷۸۴		۳ عدد	۱۵,۰۰۰	۴۵,۰۰۰	۰	۰	۴۵,۰۰۰
۱۰	کالا	شامپو اوه برای موهای	۲۱۶۱۲۲۰۰۰۱۰		۳ عدد	۱۰۶,۰۰۰	۳۱۸,۰۰۰	۰	۰	۳۱۸,۰۰۰
۱۱	کالا	...	۲۱۶۱۱۳۰۸۶۰۹		۳ عدد	۹۵,۰۰۰	۲۸۵,۰۰۰	۰	۰	۲۸۵,۰۰۰

تعداد کل ردیف ها

خروج | ارسال به اکسل | چاپ گزارش

گزارشات عملکردی و فروش شعب / پر فروش ترین و کم فروش ترین کالاها

گزارشات عملکردی و فروش شعب

کارت های خرید | خرید اشخاص در شعب | **اشانتیون های شعب** | پر فروش و کم فروش ترین کالاها | نمودار فروش کالا | نمودار فروش | فروش کالاها | فاکتورهای فروش

شرایط جستجو

کد/نام شعبه مقصد: تمامی شعب

تاریخ از: ۱۴۰۱/۱۱/۲

تا: ۱۴۰۱/۱۱/۲

گروه کالا: همه گروه ها

ردیف	کد کالا	نام کالا	بارکدهای کالا	جمع مقدار
۱	۶۲۶۰۰۰۲۹۲۹۸۰۶	سوپر چیپس مزمز		۵ عدد

تعداد کل ردیف ها

خروج | چاپ گزارش | ارسال به اکسل

گزارشات عملکردی و فروش شعب / اشانتیون های شعب

گزارشات عملکردی و فروش شعب

فاکتورهای فروش | فروش کالاها | نمودار فروش | نمودار فروش کالا | پر فروش و کم فروش ترین کالاها | اشانتیون های شعب | خرید اشخاص در شعب | کارت های خرید

شرایط جستجو

کد/نام شعبه مقصد: تمامی شعب

تاریخ از: ۱۴۰۱/۱۱/۲ تا: ۱۴۰۱/۱۱/۲

مبلغ خرید از: تا:

شخص:

جستجو F10

ردیف	کد شخص	نام شخص	موبایل	کد ملی	تعداد دفعات خرید	جمع کل خرید	میانگین مبلغ هر خرید
۱	۸	شخص متفرقه			۳	۱,۰۲۹,۰۰۰	۳۴۳,۰۰۰
۲	۷۰۶	آقای حسین میرزایی	۰۹۱۸۳۶۵۶۴۶۲		۱	۶۱۹,۰۰۰	۶۱۹,۰۰۰
۳	۷۰۵	آقای علی اکبر عطایی	۰۹۱۵۸۰۴۳۹۰۵		۱	۶۱۴,۵۰۰	۶۱۴,۵۰۰
۴	۷۰۴	آقای بهروز شعبانی	۰۹۱۲۱۱۸۰۱۱۷		۱	۱	۱
۵	۷۰۱	آقای محمد رضا کیانی	۰۹۱۳۳۱۶۷۵۵۶		۳	۱,۶۷۷,۰۰۰	۵۵۹,۰۰۰
۶	۶۹۸	آقای حسین صفری	۰۹۱۷۳۵۱۵۳۴۹		۱	۱,۶۳۱,۰۰۰	۱,۶۳۱,۰۰۰
۷	۶۹۵	آقای علی رضا خرابی	۰۹۱۳۳۶۲۲۱۴۷		۱	۱,۱۹۰,۰۰۰	۱,۱۹۰,۰۰۰
۸	۶۹۴	آقای عبدالصمد مزروعی	۰۹۱۳۲۰۶۷۹۶۳		۲	۷,۸۹۳,۵۰۰	۳,۹۴۶,۷۵۰
۹	۶۸۹	آقای امین حامدی	۰۹۳۳۱۶۸۸۴۸۱		۱	۱,۲۴۰,۰۰۰	۱,۲۴۰,۰۰۰
۱۰	۶۸۶	آقای رضا نصراللهی	۰۹۳۵۶۳۵۳۵۹۵		۱	۱,۸۰۱,۵۰۰	۱,۸۰۱,۵۰۰
۱۱	۶۷۷	آقای مجید عابد	۰۹۳۷۱۳۸۴۲۳۰		۱	۱,۱۸۴,۵۰۰	۱,۱۸۴,۵۰۰
۱۲	۶۷۳	آقای سید محمود عبدالهی موسوی	۰۹۱۳۶۸۸۳۳۶۱		۱	۹۲۷,۰۰۰	۹۲۷,۰۰۰

تعداد کل ردیف ها

خروج

ارسال به اکسل

چاپ گزارش

گزارشات عملکردی و فروش شعب / خرید اشخاص در شعب

گزارشات عملکردی و فروش شعب

فاکتورهای فروش | فروش کالاها | نمودار فروش | نمودار فروش کالا | پر فروش و کم فروش ترین کالاها | اشانتیون های شعب | خرید اشخاص در شعب | کارت های خرید

شرایط جستجو

شماره کارت:

تاریخ از: ۱۴۰۱/۱۱/۲ تا: ۱۴۰۱/۱۱/۲

مانده از: تا:

تاریخ انقضاء از: / / تا: ۱۴۰۳/۱۱/۲

شخص:

جستجو F10

ردیف	شماره کارت	نام شخص	تاریخ انقضاء	تعداد دفعات استفاده	جمع کل واریز	جمع کل برداشت	مانده
۷	۱۰۰۶	امیر توکلی	۱۴۰۲/۱۱/۰۲	۰	۱,۰۰۰,۰۰۰	۰	۱,۰۰۰,۰۰۰
۸	۱۰۰۷	امیر توکلی	۱۴۰۲/۱۱/۰۲	۰	۱,۰۰۰,۰۰۰	۰	۱,۰۰۰,۰۰۰
۹	۱۰۰۸	امیر توکلی	۱۴۰۲/۱۱/۰۲	۰	۱,۰۰۰,۰۰۰	۰	۱,۰۰۰,۰۰۰
۱۰	۱۰۰۹	امیر توکلی	۱۴۰۲/۱۱/۰۲	۰	۱,۰۰۰,۰۰۰	۰	۱,۰۰۰,۰۰۰
۱۱	۲۰۰۰	سعید گودرزیان	۱۴۰۲/۱۱/۰۲	۱	۱,۰۰۰,۰۰۰	۳۰۰,۰۰۰	۷۰۰,۰۰۰
۱۲	۲۰۰۱	سعید گودرزیان	۱۴۰۲/۱۱/۰۲	۱	۱,۰۰۰,۰۰۰	۳۵۰,۰۰۰	۶۵۰,۰۰۰
۱۳	۲۰۰۲	سعید گودرزیان	۱۴۰۲/۱۱/۰۲	۰	۸۴۰,۰۰۰	۰	۸۴۰,۰۰۰
۱۴	۲۰۰۳	سعید گودرزیان	۱۴۰۲/۱۱/۰۲	۰	۱,۰۰۰,۰۰۰	۰	۱,۰۰۰,۰۰۰
۱۵	۲۰۰۴	سعید گودرزیان	۱۴۰۲/۱۱/۰۲	۰	۱,۰۰۰,۰۰۰	۰	۱,۰۰۰,۰۰۰
۱۶	۲۰۰۵	سعید گودرزیان	۱۴۰۲/۱۱/۰۲	۰	۱,۰۰۰,۰۰۰	۰	۱,۰۰۰,۰۰۰
۱۷	۲۰۰۶	سعید گودرزیان	۱۴۰۲/۱۱/۰۲	۰	۱,۰۰۰,۰۰۰	۰	۱,۰۰۰,۰۰۰

تعداد کل ردیف ها

خروج

ارسال به اکسل

چاپ گزارش

گزارشات عملکردی و فروش شعب / کارت های خرید

گزارشات موجودی و وضعیت شعب

گزارشات موجودی و وضعیت شعب
شعبه مورد نظر

توجه نمایید که گزارشات ذیل به صورت مستقیم و با درخواست مرکز از شعبه آماده و به مرکز ارسال می گردد. (یعنی پس از ثبت درخواست دریافت گزارش باید مدت زمانی منتظر بمانید) تمامی گزارشات بر مبنای شعبه انتخاب شده در ذیل دریافت و نمایش داده می شود.

مشاهده گزارشات

F10

شعبه: شعبه معالی آباد [کد شعبه ۶۴۵]

داده های آرشیو شده نمایش داده شوند؟

گزارش موجودی کالا در شعبه

گزارش موجودی بانک و صندوق در شعبه

گزارش هزینه ها و درآمدها در شعبه

گزارش مالی اشخاص در شعبه

گزارشات سود و زیان در شعبه

مشاهده گزارشات دریافت شده / درخواست دریافت گزارش جدید

گزارشات درخواست شده

گزارش با کد رهگیری [۳۸۵۷۱۹B-۶۴۵] در وضعیت [در حال ارسال نتایج] است. [۲.۳۸ % دریافت شده]

گزارش: ۱۶:۴۰:۰۲ ۱۴۰۱/۱۱/۰۲ - کد رهگیری: [۳۸۵۷۱۹B-۶۴۵] - در حال ارسال نتایج - تعداد نتایج: ۴۱۹۴ - زمان تهیه گزارش: ۱۸/۴۱۴ ثانیه

دریافت گزارش جدید

گروه کالا: همه گروه ها

کد کالا: []

وضعیت موجودی: همه کالاها

کالا: []

موجودی بین: []

وضعیت برند: فقط کالاهای برند

شرایط تهیه گزارش

درخواست دریافت گزارش جدید

محاسبه ارزش ریالی

ردیف	کد رهگیری	کد کالا	نام کالا	موجودی بدون احتساب انبار	واحد پیش فرض	بخش پیش فرض	موجودی تفکیکی	بارکدهای کالا	ارزش ریالی	شناسه در مرکز
۱										

تعداد کل ردیف ها: ۱

لیست درخواست گزارشات مرکز

قبلی

بعدی

خروج

گزارشات موجودی و وضعیت شعب

برای مشاهده نتیجه گزارشات موجودی و وضعیت شعب و درخواست گزارشات جدید، در ابتدا بایستی شعبه مورد نظر را انتخاب نمایید تا نتیجه گزارشات بر مبنای شعبه مورد نظر بارگذاری گردد و نمایش داده شود. (در صورتی که داده ها را آرشیو کرده باشید، بایستی گزینه مربوط به نمایش داده های آرشیو شده نیز تیک خورده باشد!)

درخواست این گزارشات به صورت آنلاین در شعبه مورد نظر ثبت می شود و پس از تهیه گزارش در شعبه مورد نظر، نتایج گزارش برای مرکز ارسال می شود. (در صورتی که تعداد گزارشات دریافتی شما زیاد شده است و به گزارشات قبلی در حال حاضر نیاز ندارید، برای خلوت تر کردن گزارشات می توانید گزارشات دریافتی قبلی را آرشیو نمایید.)

در این گزارشات بایستی پس از ثبت درخواست دریافت گزارش جدید، برای دریافت نتایج گزارش منتظر بمانید.

با توجه به نوع گزارش انتخاب شده و فیلترهای تعیین شده برای تهیه گزارش، زمان تهیه و ارسال گزارش نیز متفاوت است! (به طور مثال هر چقدر که تعداد کالاها بیشتر باشد، تهیه این گزارش زمانبر تر است / هر چه عملیات های انبار ورودی، فاکتور خرید و ... بیشتری در سیستم ثبت شده باشد، محاسبه ارزش ریالی کالا زمانبر تر است)

در صورتی که گزارشی در حال دریافت باشد، می توانید وضعیت گزارش و درصد دریافت شده از اطلاعات گزارش را مشاهده نمایید.

برای گزارشات قبلی دریافت شده، این اطلاعات در دسترس است:

تاریخ و ساعت درخواست گزارش، کد رهگیری، وضعیت گزارش درخواستی، تعداد نتایج، زمان تهیه گزارش، زمان ارسال گزارش، شرایط تهیه گزارش و ...

گزارشات موجودی و وضعیت شعب

شعبه مورد نظر
 توجه نمایید که گزارشات ذیل به صورت مستقیم و با درخواست مرکز از شعبه آماده و به مرکز ارسال می گردد. (یعنی پس از ثبت درخواست دریافت گزارش باید مدت زمانی منتظر بمانید) تمامی گزارشات بر مبنای شعبه انتخاب شده در ذیل دریافت و نمایش داده می شود.

شعبه: شعبه معالی آباد [کد شعبه ۶۴۵]
 داده های آرشو شده نمایش داده شوند؟

گزارش موجودی کالا در شعبه | گزارش موجودی بانک و صندوق در شعبه | گزارش هزینه ها و درآمدها در شعبه | گزارش مالی اشخاص در شعبه | گزارشات سود و زیان در شعبه

مشاهده گزارشات دریافت شده / درخواست دریافت گزارش جدید
 ● گزارشات درخواست شده [EEBE1VB-۶۴۵] خاتمه یافته - تعداد نتایج: ۴۱۹۴ - زمان تهیه گزارش: ۱۹/۵۷۲ ثانیه - زمان دریافت گزارش: ۱۲/۶۳ دقیقه

گزارش مشاهده گزارش | آرشو گزارش

دریافت گزارش جدید
 گروه کالا: همه گروه ها | کد کالا: | وضعیت موجودی: | وضعیت برنڈ: | محاسبه ارزش ریالی

شرایط تهیه گزارش [EEBE1VB-۶۴۵] کد رهگیری [EEBE1VB-۶۴۵] - خاتمه یافته - تعداد نتایج: ۴۱۹۴ - زمان تهیه گزارش: ۱۹/۵۷۲ ثانیه - زمان دریافت گزارش: ۱۲/۶۳ دقیقه

ردیف	کد رهگیری	کد کالا	نام کالا	موجودی بدون احتساب انبار	واحد پیش فرض	بخش پیش فرض	موجودی تفکیکی	بارکدهای کالا	ارزش ریالی	شناسه در مرکز
۱	EEBE1VB-۶۴۵	۱۲۶۱۹۴۰۹۱۵۴۵	شانسی کیفی	۰	عدد	پیش فرض	۰	۰	۰	۱
۲	EEBE1VB-۶۴۵	۱۲۶۱۹۴۰۹۱۵۴۵	شانسی ظرف غذا	۰	عدد	پیش فرض	۰	۰	۰	۲
۳	EEBE1VB-۶۴۵	۵۱۲۶۱۹۴۰۹۱۵۷۱	پاتریک	۰	عدد	پیش فرض	۰	۰	۰	۳
۴	EEBE1VB-۶۴۵	۲۱۶۴۲۳۱۵۵۴۷	دستکش گلرنگ	۰	عدد	پیش فرض	۳ (منفی)	۰	۰	۴
۵	EEBE1VB-۶۴۵	۲۱۶۴۱۰۳۳۰۶۳	اسپری خوشبو کننده دستگاه	۰	عدد	پیش فرض	۰	۰	۰	۵

تعداد کل ردیف ها: ۴,۱۹۴

لیست درخواست گزارشات مرکز

گزارشات موجودی و وضعیت شعب / گزارش موجودی کالا در شعبه / مشاهده نتیجه گزارش

گزارشات موجودی و وضعیت شعب

شعبه مورد نظر
 توجه نمایید که گزارشات ذیل به صورت مستقیم و با درخواست مرکز از شعبه آماده و به مرکز ارسال می گردد. (یعنی پس از ثبت درخواست دریافت گزارش باید مدت زمانی منتظر بمانید) تمامی گزارشات بر مبنای شعبه انتخاب شده در ذیل دریافت و نمایش داده می شود.

شعبه: شعبه معالی آباد [کد شعبه ۶۴۵]
 داده های آرشو شده نمایش داده شوند؟

گزارش موجودی کالا در شعبه | گزارش موجودی بانک و صندوق در شعبه | گزارش هزینه ها و درآمدها در شعبه | گزارش مالی اشخاص در شعبه | گزارشات سود و زیان در شعبه

مشاهده گزارشات دریافت شده / درخواست دریافت گزارش جدید
 ● گزارشات درخواست شده [EEBE1VB-۶۴۵] کد رهگیری [EEBE1VB-۶۴۵] - خاتمه یافته - تعداد نتایج: ۴۱۹۴ - زمان تهیه گزارش: ۱۹/۵۷۲ ثانیه - زمان دریافت گزارش: ۱۲/۶۳ دقیقه

گزارش مشاهده گزارش | آرشو گزارش

دریافت گزارش جدید
 گروه کالا: همه گروه ها | کد کالا: | وضعیت موجودی: | وضعیت برنڈ: | محاسبه ارزش ریالی

شرایط تهیه گزارش [EEBE1VB-۶۴۵] کد رهگیری [EEBE1VB-۶۴۵] - خاتمه یافته - تعداد نتایج: ۴۱۹۴ - زمان تهیه گزارش: ۱۹/۵۷۲ ثانیه - زمان دریافت گزارش: ۱۲/۶۳ دقیقه

اطلاعات فرآیند JSON (۱۴)
 VRR_TrackingCode: "۶۴۵-EEBE1VB"
 CMD_CMG_ID_LIST: null
 CMD_Code: null
 CMD_Name: null
 StockState: ۰
 BrandState: ۰

شرایط تهیه گزارش (به صورت توضیحات و JSON) | شرایط جستجو: گروه کالا: همه گروه ها | وضعیت موجودی: همه کالاها | وضعیت برنڈ: هر دو

ردیف	کد رهگیری	کد کالا	نام کالا	موجودی بدون احتساب انبار	واحد پیش فرض	بخش پیش فرض	موجودی تفکیکی	بارکدهای کالا	ارزش ریالی	شناسه در مرکز
۱	EEBE1VB-۶۴۵	۱۲۶۱۹۴۰۹۱۵۴۵	شانسی کیفی	۰	عدد	پیش فرض	۰	۰	۰	۱
۲	EEBE1VB-۶۴۵	۱۲۶۱۹۴۰۹۱۵۴۵	شانسی ظرف غذا	۰	عدد	پیش فرض	۰	۰	۰	۲
۳	EEBE1VB-۶۴۵	۵۱۲۶۱۹۴۰۹۱۵۷۱	پاتریک	۰	عدد	پیش فرض	۰	۰	۰	۳
۴	EEBE1VB-۶۴۵	۲۱۶۴۲۳۱۵۵۴۷	دستکش گلرنگ	۰	عدد	پیش فرض	۳ (منفی)	۰	۰	۴
۵	EEBE1VB-۶۴۵	۲۱۶۴۱۰۳۳۰۶۳	اسپری خوشبو کننده دستگاه	۰	عدد	پیش فرض	۰	۰	۰	۵

تعداد کل ردیف ها: ۴,۱۹۴

لیست درخواست گزارشات مرکز

گزارشات موجودی و وضعیت شعب / گزارش موجودی کالا در شعبه / شرایط تهیه گزارش

گزارشات موجودی و وضعیت شعب

شعبه مورد نظر

توجه نمایید که گزارشات ذیل به صورت مستقیم و با درخواست مرکز از شعبه آماده و به مرکز ارسال می گردد. (یعنی پس از ثبت درخواست دریافت گزارش باید مدت زمانی منتظر بمانید) تمامی گزارشات بر مبنای شعبه انتخاب شده در ذیل دریافت و نمایش داده می شود.

شعبه: شعبه معالی آباد [کد شعبه ۶۴۵] داده های آرشو شده نمایش داده شوند؟

مشاهده گزارشات F10

گزارش موجودی کالا در شعبه / گزارش موجودی بانک و صندوق در شعبه / گزارش هزینه ها و درآمدها در شعبه / گزارش مالی اشخاص در شعبه / گزارشات سود و زیان در شعبه

گزارش موجودی بانک شعبه / گزارش موجودی صندوق شعبه

مشاهده گزارشات دریافت شده / درخواست دریافت گزارش جدید

گزارشات درخواست شده [۱۴۰۱/۱۱/۰۲ ۱۶:۳۸:۳۳] کد رهگیری [۱۸۲BE۳C-۶۴۵] خاتمه یافته - تعداد نتایج: ۱ - زمان تهیه گزارش: ۰۶:۴۸ ثانیه - زمان دریافت گزارش: ۰۴:۴۳ ثانیه

مشاهده گزارش / آرشو گزارش

درخواست دریافت گزارش جدید / دریافت گزارش جدید

شرایط تهیه گزارش [۱۴۰۱/۱۱/۰۲ ۱۶:۳۸:۳۳] کد رهگیری [۱۸۲BE۳C-۶۴۵] خاتمه یافته - تعداد نتایج: ۱ - زمان تهیه گزارش: ۰۶:۴۸ ثانیه - زمان دریافت گزارش: ۰۴:۴۳ ثانیه

ردیف	کد رهگیری	بانک و حساب بانکی	موجودی	موجودی واقعی	اتصال به کارت خوان	شناسه در مرکز
۱	۶۴۵-۱۸۲BE۳C	ملت - فلکه احسان - ۲۱۵۷۲۵۸۴۰۳	۹۸۹,۰۰۰	۹۸۹,۰۰۰	<input checked="" type="checkbox"/>	۱

موجودی واقعی: موجودی با کسر چک های پاس نشده سر رسید گذشته است

تعداد کل ردیف ها: ۱

لیست درخواست گزارشات مرکز

خروج

گزارشات موجودی و وضعیت شعب / گزارش موجودی بانک و صندوق در شعبه / سربرگ گزارش موجودی بانک شعبه

گزارشات موجودی و وضعیت شعب

شعبه مورد نظر

توجه نمایید که گزارشات ذیل به صورت مستقیم و با درخواست مرکز از شعبه آماده و به مرکز ارسال می گردد. (یعنی پس از ثبت درخواست دریافت گزارش باید مدت زمانی منتظر بمانید) تمامی گزارشات بر مبنای شعبه انتخاب شده در ذیل دریافت و نمایش داده می شود.

شعبه: شعبه معالی آباد [کد شعبه ۶۴۵] داده های آرشو شده نمایش داده شوند؟

مشاهده گزارشات F10

گزارش موجودی کالا در شعبه / گزارش موجودی بانک و صندوق در شعبه / گزارش هزینه ها و درآمدها در شعبه / گزارش مالی اشخاص در شعبه / گزارشات سود و زیان در شعبه

گزارش موجودی بانک شعبه / گزارش موجودی صندوق شعبه

مشاهده گزارشات دریافت شده / درخواست دریافت گزارش جدید

گزارشات درخواست شده [۱۴۰۱/۱۱/۰۲ ۱۶:۳۸:۳۶] کد رهگیری [۱B۵۳۲CB-۶۴۵] خاتمه یافته - تعداد نتایج: ۱ - زمان تهیه گزارش: ۰۶:۱۷ ثانیه - زمان دریافت گزارش: ۰۵:۳۰ ثانیه

مشاهده گزارش / آرشو گزارش

درخواست دریافت گزارش جدید / دریافت گزارش جدید

شرایط تهیه گزارش [۱۴۰۱/۱۱/۰۲ ۱۶:۳۸:۳۶] کد رهگیری [۱B۵۳۲CB-۶۴۵] خاتمه یافته - تعداد نتایج: ۱ - زمان تهیه گزارش: ۰۶:۱۷ ثانیه - زمان دریافت گزارش: ۰۵:۳۰ ثانیه

ردیف	کد رهگیری	صندوق	موجودی	شناسه در مرکز
۱	۶۴۵-۱B۵۳۲CB	صندوق پیش فرض	۷,۸۴۹,۵۰۰	۱

تعداد کل ردیف ها: ۱

لیست درخواست گزارشات مرکز

خروج

گزارشات موجودی و وضعیت شعب / گزارش موجودی بانک و صندوق در شعبه / سربرگ گزارش موجودی صندوق شعبه

گزارشات موجودی و وضعیت شعب

شعبه مورد نظر

توجه نمایند که گزارشات ذیل به صورت مستقیم و یا درخواست مرکز از شعبه آماده و به مرکز ارسال می گردد. (یعنی پس از ثبت درخواست دریافت گزارش باید مدت زمانی منتظر بمانید) تمامی گزارشات بر مبنای شعبه انتخاب شده در ذیل دریافت و نمایش داده می شود.

شعبه: شعبه ملاصدرا [کد شعبه ۷۸۴] داده های آرشیدو شده نمایش داده شوند؟

گزارش موجودی کالا در شعبه گزارش موجودی بانک و صندوق در شعبه گزارش هزینه ها و درآمدها در شعبه گزارش مالی اشخاص در شعبه گزارشات سود و زیان در شعبه

مشاهده گزارشات دریافت شده / درخواست دریافت گزارش جدید

گزارشات درخواست شده [۱۵:۵۲:۱۴ ۱۴۰۱/۱۱/۰۲] کد رهگیری [۲CA۴۳۵A-۷۸۴] بدون داده - داده ای برای گزارش دریافت نشده است - زمان تهیه گزارش: ۳۴/۰۸/۰۳ تاریخ

مشاهده گزارش آرشیدو گزارش

داده ای برای گزارش دریافت نشده است.

دریافت گزارش جدید

بخش: / / : تاریخ: / / : تا: ۱۴۰۱ / ۱۱ / ۲

نوع: هر دو

درخواست دریافت گزارش جدید

شرایط تهیه گزارش [۱۵:۵۲:۱۴ ۱۴۰۱/۱۱/۰۲] کد رهگیری [۲CA۴۳۵A-۷۸۴] بدون داده - داده ای برای گزارش دریافت نشده است - زمان تهیه گزارش: ۳۴/۰۸/۰۳ تاریخ

ردیف	کد رهگیری	نوع	نام هزینه / درآمد	تعداد عملیات	میانگین هر عملیات	جمع مبالغ عملیات	شناسه در مرکز
۱							

تعداد کل ردیف ها: ۱

لیست درخواست گزارشات مرکز

خروج

گزارشات موجودی و وضعیت شعب / گزارش هزینه ها و درآمدها در شعبه

گزارشات موجودی و وضعیت شعب

شعبه مورد نظر

توجه نمایند که گزارشات ذیل به صورت مستقیم و یا درخواست مرکز از شعبه آماده و به مرکز ارسال می گردد. (یعنی پس از ثبت درخواست دریافت گزارش باید مدت زمانی منتظر بمانید) تمامی گزارشات بر مبنای شعبه انتخاب شده در ذیل دریافت و نمایش داده می شود.

شعبه: شعبه ملاصدرا [کد شعبه ۷۸۴] داده های آرشیدو شده نمایش داده شوند؟

گزارش موجودی کالا در شعبه گزارش موجودی بانک و صندوق در شعبه گزارش هزینه ها و درآمدها در شعبه گزارش مالی اشخاص در شعبه گزارشات سود و زیان در شعبه

مشاهده گزارشات دریافت شده / درخواست دریافت گزارش جدید

گزارشات درخواست شده [۱۵:۵۳:۰۱ ۱۴۰۱/۱۱/۰۲] کد رهگیری [FA۴۴۴۴۴-۷۸۴] خاتمه یافته - تعداد نتایج: ۸۴ - زمان تهیه گزارش: ۲۹/۰۶/۰۳ تاریخ - زمان دریافت گزارش: ۲۰/۰۶/۰۳ تاریخ

مشاهده گزارش آرشیدو گزارش

درخواست دریافت گزارش جدید

شخص: / / : مبلغ از: / / : تا: / / : وضعیت: گروه شخص: همه گروه ها

شرایط تهیه گزارش [۱۵:۵۳:۰۱ ۱۴۰۱/۱۱/۰۲] کد رهگیری [FA۴۴۴۴۴-۷۸۴] خاتمه یافته - تعداد نتایج: ۸۴ - زمان تهیه گزارش: ۲۹/۰۶/۰۳ تاریخ - زمان دریافت گزارش: ۲۰/۰۶/۰۳ تاریخ

ردیف	کد رهگیری	کد شخص	عنوان	نام شخص	بدهی	طلب	وضعیت	تلفن	کد ملی	کد اقتصادی	شناسه در مرکز
۴۴	FA۴۴۴۴۴-۷۸۴	۶۵۷	آقای	سید محمد حجت سید غیبی	۰	۰	---	۰۹۳۶۵۶۶۶۲۸			۴۴
۴۵	FA۴۴۴۴۴-۷۸۴	۶۵۶		هادی برادران	۰	۰	---	۰۹۱۳۳۵۳۳۱۷			۴۵
۴۶	FA۴۴۴۴۴-۷۸۴	۶۵۵	آقای	حامد رضایی	۰	۰	---	۰۹۱۵۱۸۱۳۳۹			۴۶
۴۷	FA۴۴۴۴۴-۷۸۴	۶۵۴		اشرف / رفیق حیدری	۸۰,۰۰۰	۰	بدهکار	۰۹۱۷۳۷۶۳۵۶			۴۷
۴۸	FA۴۴۴۴۴-۷۸۴	۶۵۳		سید حسین شبیری	۰	۰	---	۰۹۰۲۱۱۳۳۳۲			۴۸
۴۹	FA۴۴۴۴۴-۷۸۴	۶۵۱		حسین زین العابدین پور	۰	۰	---	۰۹۱۴۳۱۸۰۲۶۰			۴۹
۵۰	FA۴۴۴۴۴-۷۸۴	۶۵۰		حامد ت...	۰	۰	---	۰۹۱۳۳۹۴۴۰۱			۵۰

تعداد کل ردیف ها: ۸۴

لیست درخواست گزارشات مرکز

خروج

گزارشات موجودی و وضعیت شعب / گزارش مالی اشخاص در شعبه

گزارشات موجودی و وضعیت شعب

شعبه مورد نظر

توجه نمایید که گزارشات ذیل به صورت مستقیم و با درخواست مرکز از شعبه آماده و به مرکز ارسال می گردد. (یعنی پس از ثبت درخواست دریافت گزارش باید مدت زمانی منتظر بمانید) تمامی گزارشات بر مبنای شعبه انتخاب شده در ذیل دریافت و نمایش داده می شود.

شعبه: شعبه ملاصدرا [کد شعبه ۷۸۴] داده های آرشو شده نمایش داده شوند؟

گزارش موجودی کالا در شعبه گزارش موجودی بانک و صندوق در شعبه گزارش هزینه ها و درآمدها در شعبه گزارش مالی اشخاص در شعبه گزارش سود و زیان در شعبه

گزارش سود و زیان شعبه گزارش سود و زیان اشخاص در شعبه گزارش سود و زیان کالا در شعبه

مشاهده گزارشات دریافت شده / درخواست دریافت گزارش جدید

گزارشات درخواست شده [کد رهگیری BE۰۷۸۷۴-۷۸۴] - خاتمه یافته - تعداد نتایج: ۱ - زمان تهیه گزارش: ۸۲۹ ثانیه - زمان دریافت گزارش: ۴۳۶ ثانیه

مشاهده گزارش آرشو گزارش

دریافت گزارش جدید

بخش: از تاریخ: ۱۴۰۱ / ۱۱ / ۲ تا: ۱۴۰۱ / ۱۱ / ۲

شرایط تهیه گزارش [کد رهگیری BE۰۷۸۷۴-۷۸۴] - خاتمه یافته - تعداد نتایج: ۱ - زمان تهیه گزارش: ۸۲۹ ثانیه - زمان دریافت گزارش: ۴۳۶ ثانیه

ردیف	کد رهگیری	بخش	سود این دوره	شناسه در مرکز
۱	BE۰۷۸۷۴-۷۸۴	پیش فرض	۲,۷۶۹,۹۱۹	۱

تعداد کل ردیف ها: ۱

لیست درخواست گزارشات مرکز

خروج

گزارشات موجودی و وضعیت شعب / گزارشات سود و زیان در شعبه / سربرگ گزارش سود و زیان شعبه

گزارشات موجودی و وضعیت شعب

شعبه مورد نظر

توجه نمایید که گزارشات ذیل به صورت مستقیم و با درخواست مرکز از شعبه آماده و به مرکز ارسال می گردد. (یعنی پس از ثبت درخواست دریافت گزارش باید مدت زمانی منتظر بمانید) تمامی گزارشات بر مبنای شعبه انتخاب شده در ذیل دریافت و نمایش داده می شود.

شعبه: شعبه ملاصدرا [کد شعبه ۷۸۴] داده های آرشو شده نمایش داده شوند؟

گزارش موجودی کالا در شعبه گزارش موجودی بانک و صندوق در شعبه گزارش هزینه ها و درآمدها در شعبه گزارش مالی اشخاص در شعبه گزارش سود و زیان در شعبه

گزارش سود و زیان شعبه گزارش سود و زیان اشخاص در شعبه گزارش سود و زیان کالا در شعبه

مشاهده گزارشات دریافت شده / درخواست دریافت گزارش جدید

گزارشات درخواست شده [کد رهگیری IC۲YCFCA-۷۸۴] - خاتمه یافته - تعداد نتایج: ۱۲ - زمان تهیه گزارش: ۱,۷۴۷ ثانیه - زمان دریافت گزارش: ۱,۱۰۰ ثانیه

مشاهده گزارش آرشو گزارش

دریافت گزارش جدید

بخش: از تاریخ: / / تا: ۱۴۰۱ / ۱۱ / ۲

شرایط تهیه گزارش [کد رهگیری IC۲YCFCA-۷۸۴] - خاتمه یافته - تعداد نتایج: ۱۲ - زمان تهیه گزارش: ۱,۷۴۷ ثانیه - زمان دریافت گزارش: ۱,۱۰۰ ثانیه

ردیف	کد رهگیری	کد شخص	نام شخص	سود	شناسه در مرکز
۳	۷۸۴-IC۲YCFCA	۷۰۶	آقای حسین میرزایی	۱۰۵,۰۰۰	۳
۴	۷۸۴-IC۲YCFCA	۷۰۴	آقای بهروز شعبانی	-۱۳۰,۰۰۰	۴
۵	۷۸۴-IC۲YCFCA	۷۰۱	آقای محمد رضا کیانی	۱۸۴,۱۶۸	۵
۶	۷۸۴-IC۲YCFCA	۶۹۴	آقای عبدالصمد مزروعی	۲,۰۸۲,۱۳۰	۶
۷	۷۸۴-IC۲YCFCA	۶۸۹	آقای امین حامدی	۸۹,۰۰۰	۷
۸	۷۸۴-IC۲YCFCA	۶۷۷	آقای مجید عابد	۱۶۸,۸۲۰	۸

تعداد کل ردیف ها: ۱۲

لیست درخواست گزارشات مرکز

خروج

گزارشات موجودی و وضعیت شعب / گزارشات سود و زیان در شعبه / سربرگ گزارش سود و زیان اشخاص در شعبه

گزارشات موجودی و وضعیت شعب

شعبه مورد نظر

توجه نمایید که گزارشات ذیل به صورت مستقیم و با درخواست مرکز از شعبه آماده و به مرکز ارسال می گردد. (یعنی پس از ثبت درخواست دریافت گزارش باید مدت زمانی منتظر بمانید) تمامی گزارشات بر مبنای شعبه انتخاب شده در ذیل دریافت و نمایش داده می شود.

شعبه: شعبه ملاصدرا [کد شعبه ۷۸۴] داده های آرشو شده نمایش داده شوند؟

گزارش موجودی کالا در شعبه گزارش موجودی بانک و صندوق در شعبه گزارش هزینه ها و درآمدها در شعبه گزارش مالی اشخاص در شعبه گزارشات سود و زیان در شعبه

گزارش سود و زیان شعبه گزارش سود و زیان اشخاص در شعبه گزارش سود و زیان کالا در شعبه

مشاهده گزارشات دریافت شده / درخواست دریافت گزارش جدید

گزارشات درخواست شده [۱۶:۴۴:۳۶ ۱۴۰۱/۱۱/۰۲] کد رهگیری [۳۰۳۷۴۴۴-۷۸۴] در حال ارسال نتایج - تعداد نتایج: ۴۱۹۴ - زمان تهیه گزارش: ۲۲/۳۸۲ ثانیه

گزارش با کد رهگیری [۳۰۳۷۴۴۴-۷۸۴] در وضعیت [در حال ارسال نتایج] است. [۱۴.۲۱ % دریافت شده]

دریافت گزارش جدید

بخش: / / از تاریخ: / / تا: ۱۴۰۱ / ۱۱ / ۲

گروه کالا: همه گروه ها کالا: / /

شرایط تهیه گزارش [۱۶:۴۴:۳۶ ۱۴۰۱/۱۱/۰۲] کد رهگیری [۳۰۳۷۴۴۴-۷۸۴] در حال ارسال نتایج - تعداد نتایج: ۴۱۹۴ - زمان تهیه گزارش: ۲۲/۳۸۲ ثانیه

ردیف	کد رهگیری	کد کالا	نام کالا	سود	شناسه در مرکز
۱					

تعداد کل ردیف ها: ۱۲

لیست درخواست گزارشات مرکز

خروج

گزارشات موجودی و وضعیت شعب / گزارشات سود و زیان در شعبه / سربرگ گزارش سود و زیان کالا در شعبه (انتظار برای دریافت نتایج)

گزارشات موجودی و وضعیت شعب

شعبه مورد نظر

توجه نمایید که گزارشات ذیل به صورت مستقیم و با درخواست مرکز از شعبه آماده و به مرکز ارسال می گردد. (یعنی پس از ثبت درخواست دریافت گزارش باید مدت زمانی منتظر بمانید) تمامی گزارشات بر مبنای شعبه انتخاب شده در ذیل دریافت و نمایش داده می شود.

شعبه: شعبه ملاصدرا [کد شعبه ۷۸۴] داده های آرشو شده نمایش داده شوند؟

گزارش موجودی کالا در شعبه گزارش موجودی بانک و صندوق در شعبه گزارش هزینه ها و درآمدها در شعبه گزارش مالی اشخاص در شعبه گزارشات سود و زیان در شعبه

گزارش سود و زیان شعبه گزارش سود و زیان اشخاص در شعبه گزارش سود و زیان کالا در شعبه

مشاهده گزارشات دریافت شده / درخواست دریافت گزارش جدید

گزارشات درخواست شده [۱۶:۴۴:۳۶ ۱۴۰۱/۱۱/۰۲] کد رهگیری [۳۰۳۷۴۴۴-۷۸۴] خاتمه یافته - تعداد نتایج: ۴۱۹۴ - زمان تهیه گزارش: ۲۲/۳۸۲ ثانیه - زمان دریافت گزارش: ۹/۴۷ د

گزارش با کد رهگیری [۳۰۳۷۴۴۴-۷۸۴] در وضعیت [خاتمه یافته] است. [۱۴.۲۱ % دریافت شده]

دریافت گزارش جدید

بخش: / / از تاریخ: / / تا: ۱۴۰۱ / ۱۱ / ۲

گروه کالا: همه گروه ها کالا: / /

شرایط تهیه گزارش [۱۶:۴۴:۳۶ ۱۴۰۱/۱۱/۰۲] کد رهگیری [۳۰۳۷۴۴۴-۷۸۴] خاتمه یافته - تعداد نتایج: ۴۱۹۴ - زمان تهیه گزارش: ۲۲/۳۸۲ ثانیه - زمان دریافت گزارش: ۹/۴۷ دقیقه

ردیف	کد رهگیری	کد کالا	نام کالا	سود	شناسه در مرکز
۸۲۴	۷۸۴-۳۰۳۷۴۴۴	۶۲۶۰۱۰۸۳۴۰۲۸۳	روغن لادن ۸۱۰ پخت یز		۸۴۸
۸۲۵	۷۸۴-۳۰۳۷۴۴۴	۶۲۶۰۱۰۸۳۴۰۳۴۵	روغن لادن آفتابگردان ۱/۵		۸۴۹
۸۲۶	۷۸۴-۳۰۳۷۴۴۴	۶۲۶۰۱۰۸۳۴۰۲۸۴	روغن مایع لادن ۸۱۰		۸۵۰
۸۲۷	۷۸۴-۳۰۳۷۴۴۴	۶۲۶۰۱۰۸۳۴۰۴۰۲	روغن سرخ بهار ۲/۵		۸۵۱
۸۲۸	۷۸۴-۳۰۳۷۴۴۴	۶۲۶۰۱۰۸۳۴۰۲۰۲	روغن سرخ بهار ۱/۵		۸۵۲
۸۲۹	۷۸۴-۳۰۳۷۴۴۴	۶۲۶۰۱۰۸۳۱۱۸۱۹	لادن ۵ کیلویی		۸۵۳

تعداد کل ردیف ها: ۴۱۸۶

لیست درخواست گزارشات مرکز

خروج

گزارشات موجودی و وضعیت شعب / گزارشات سود و زیان در شعبه / سربرگ گزارش سود و زیان کالا در شعبه (مشاهده نتایج گزارش)

گزارشات رفتاری مشتریان

گزارشات رفتاری مشتریان

میزان خرید مشتریان به تفکیک شعب

سطح بندی مشتریان براساس میزان خرید

شرایط جستجو

یک شخص: چند شخص:

تاریخ از: / / تا: ۱۴۰۱ / ۱۱ / ۲

جستجو Ctrl+F, F10

ردیف	شخص	شعبه معالی آباد		شعبه ملاصدرا		مجموع	
		تعداد فاکتور	مبلغ خرید	تعداد فاکتور	مبلغ خرید	تعداد فاکتور	مبلغ خرید
۱	شخص متفرقه	۲	۵۹۴,۰۰۰	۱	۴۳۵,۰۰۰	۳	۱,۰۲۹,۰۰۰
۲	آقای حسین میرزایی	۰	۰	۱	۶۱۹,۰۰۰	۱	۶۱۹,۰۰۰
۳	آقای علی اکبر عطایی	۱	۶۱۴,۵۰۰	۰	۰	۱	۶۱۴,۵۰۰
۴	آقای بهروز شعبانی	۰	۰	۱	۱۹۶,۰۰۰	۱	۱۹۶,۰۰۰
۵	آقای محمد رضا کیانی	۱	۲۲۰,۰۰۰	۲	۱,۴۵۷,۰۰۰	۳	۱,۶۷۷,۰۰۰
۶	آقای حسین صفری	۱	۱,۶۳۱,۰۰۰	۰	۰	۱	۱,۶۳۱,۰۰۰
۷	آقای علی رضا خزایی	۱	۱,۱۹۰,۰۰۰	۰	۰	۱	۱,۱۹۰,۰۰۰
۸	آقای عبدالصمد مزروعی	۱	۳۰۵,۰۰۰	۳	۸,۱۵۰,۵۰۰	۴	۸,۴۵۵,۵۰۰
۹	آقای امین حامدی	۰	۰	۱	۱,۲۴۰,۰۰۰	۱	۱,۲۴۰,۰۰۰
۱۰	آقای رضا نصراللهی	۱	۱,۸۰۱,۵۰۰	۰	۰	۱	۱,۸۰۱,۵۰۰
۱۱	آقای مجید عابد	۰	۰	۱	۱,۱۸۴,۵۰۰	۱	۱,۱۸۴,۵۰۰
۱۲	آقای سید محمود عبداللهی	۱	۲۲۹,۵۰۰	۱	۹۲۷,۰۰۰	۲	۱,۱۵۶,۵۰۰
۱۳	محمود مهدیان	۱	۴۷۰,۰۰۰	۰	۰	۱	۴۷۰,۰۰۰
۱۴	بیابایی	۰	۰	۱	۱۸۸,۰۰۰	۱	۱۸۸,۰۰۰

تعداد کل ردیف ها: ۱۹ (نوزده) ردیف.

ارسال به اکسل | چاپ گزارش | خروج

گزارشات رفتاری مشتریان / میزان خرید مشتریان به تفکیک شعب

گزارشات رفتاری مشتریان

میزان خرید مشتریان به تفکیک شعب

سطح بندی مشتریان براساس میزان خرید

شرایط جستجو

یک شخص: چند شخص:

شعبه: تمامی شعب و مرکز | سطح مشتری: همه سطوح

جستجو Ctrl+F, F10

ردیف	نام شخص	کد شخص	شماره موبایل	تعداد دفعات خرید	مجموع کل خرید	سطح جاری
۱	شخص متفرقه	۸		۳	۱,۰۲۹,۰۰۰	برنزی
۲	آقای حسین میرزایی	۷۰۶	۰۹۱۸۳۶۵۶۴۶۲	۱	۶۱۹,۰۰۰	
۳	آقای علی اکبر عطایی	۷۰۵	۰۹۱۵۸۰۴۳۹۰۵	۱	۶۱۴,۵۰۰	
۴	آقای بهروز شعبانی	۷۰۴	۰۹۱۲۱۱۸۰۱۱۷	۱	۱۹۶,۰۰۰	
۵	آقای محمد رضا کیانی	۷۰۱	۰۹۱۳۳۱۶۷۵۵۶	۳	۱,۶۷۷,۰۰۰	برنزی
۶	آقای حسین صفری	۶۹۸	۰۹۱۷۳۵۱۵۳۴۹	۱	۱,۶۳۱,۰۰۰	برنزی
۷	آقای علی رضا خزایی	۶۹۵	۰۹۱۳۳۶۲۲۱۴۷	۱	۱,۱۹۰,۰۰۰	برنزی
۸	آقای عبدالصمد مزروعی	۶۹۴	۰۹۱۳۲۰۶۷۹۶۳	۴	۸,۴۵۵,۵۰۰	نقره ای
۹	آقای امین حامدی	۶۸۹	۰۹۳۳۱۶۸۸۴۸۱	۱	۱,۲۴۰,۰۰۰	برنزی
۱۰	آقای رضا نصراللهی	۶۸۶	۰۹۳۵۶۳۵۳۵۹۵	۱	۱,۸۰۱,۵۰۰	برنزی
۱۱	آقای مجید عابد	۶۷۷	۰۹۳۷۱۳۸۴۲۳۰	۱	۱,۱۸۴,۵۰۰	برنزی
۱۲	آقای سید محمود عبداللهی موسوی	۶۷۳	۰۹۱۳۶۸۸۳۳۶۱	۲	۱,۱۵۶,۵۰۰	برنزی
۱۳	محمود مهدیان	۶۶۴	۰۹۳۶۶۱۹۵۰۰	۱	۴۷۰,۰۰۰	
۱۴	بیابایی	۶۶۰	۰۹۳۲۵۲۳۳۹۶۰	۱	۱۸۸,۰۰۰	
۱۵	ابوب جهانبخشی	۶۵۹	۰۹۱۷۸۸۰۲۱۸۵	۲	۱,۰۷۵,۰۰۰	برنزی

تعداد کل ردیف ها: ۱۹ (نوزده) ردیف.

ارسال به اکسل | چاپ گزارش | خروج

گزارشات رفتاری مشتریان / سطح بندی مشتریان براساس میزان خرید

گزارشات مقایسه ای شعب

گزارشات مقایسه ای شعب
— □ ×

مقایسه عملکرد شعب
مقایسه فروش کالا در شعب
مقایسه فروش ماهیانه شعب

شرایط جستجو
کالا:

تاریخ از: / / تا: ۱۴۰۱ / ۱۱ / ۲
جستجو Ctrl+F, F10

ردیف	ماه	شعبه معالی آباد		شعبه ملاصدرا		مجموع	
		تعداد فاکتور	مبلغ فروش	تعداد فاکتور	مبلغ فروش	تعداد فاکتور	مبلغ فروش
۱	بهمن	۱۵	۹,۶۴۸,۵۰۰	۱۴	۱۵,۰۵۷,۰۰۰	۲۹	۲۴,۷۰۵,۵۰۰

↩ تعداد کل ردیف ها : ۱ (یک) ردیف.
خروج
ارسال به اکسل
چاپ گزارش
حسابگر

گزارشات مقایسه ای شعب / مقایسه فروش ماهیانه شعب

گزارشات مقایسه ای شعب

مقایسه عملکرد شعب **مقایسه فروش کالا در شعب** مقایسه فروش ماهیانه شعب

شرایط جستجو

گروه کالا: همه گروه ها تاریخ از: / / تا: ۱۴۰۱ / ۱۱ / ۲

مرتب سازی: نزولی (مقدار فروش مجموع) جستجو Ctrl+F, F10

توجه نمایید که مرتب سازی صرفاً بر روی مجموع مبلغ فروش / مجموع مقدار فروش اعمال می شود.

ردیف	نام کالا	شعبه معالی آباد		شعبه ملاصدرا		مجموع	
		مقدار	مبلغ	مقدار	مبلغ	مقدار	مبلغ
۱	تمک ریز پاش	۰	۰	۲۰۰	۵,۸۰۰,۰۰۰	۲۰۰	۵,۸۰۰,۰۰۰
۲	سوپر چیپس مزمز	۲۶	۸۲۹,۵۰۰	۰	۰	۲۶	۸۲۹,۵۰۰
۳	سوپ جو قارچ البت	۶	۲۷۰,۰۰۰	۰	۰	۶	۲۷۰,۰۰۰
۴	گاز فندک ۲	۰	۰	۵	۲۳۵,۰۰۰	۵	۲۳۵,۰۰۰
۵	دستکش گلرنگ	۵	۴۲۵,۰۰۰	۰	۰	۵	۴۲۵,۰۰۰
۶	کوکا قوطی	۴	۱۰۸,۰۰۰	۰	۰	۴	۱۰۸,۰۰۰
۷	جاکوز پنیر ایتالیایی	۳	۱۱۵,۵۰۰	۰	۰	۳	۱۱۵,۵۰۰
۸	اسپری خوشبو کننده دستگاه دریکس	۰	۰	۳	۷۵۰,۰۰۰	۳	۷۵۰,۰۰۰
۹	صابون بچه دانه ای	۰	۰	۳	۴۵,۰۰۰	۳	۴۵,۰۰۰
۱۰	شامپو اوه برای موهای معمولی	۰	۰	۳	۳۱۸,۰۰۰	۳	۳۱۸,۰۰۰
۱۱	برنج هندی جی تی سی	۱	۹۵۰,۰۰۰	۲	۱,۹۰۰,۰۰۰	۳	۲,۸۵۰,۰۰۰

تعداد کل ردیف ها : ۸۹ (هشتاد و نه) ردیف.

خروج ارسال به اکسل چاپ گزارش

گزارشات مقایسه ای شعب / مقایسه فروش کالا در شعب

گزارشات مقایسه ای شعب

مقایسه عملکرد شعب مقایسه فروش کالا در شعب مقایسه فروش ماهیانه شعب

شرایط جستجو

تاریخ از: / / تا: / /

جستجو Ctrl+F, F10

ردیف	شعبه	تعداد مشتریان	تعداد فاکتور فروش	جمع مبلغ فروش	جمع تخفیفات	جمع نقدینگی	جمع بدهی	جمع طلب
۱	شعبه معالی آباد	۶	۱۵	۹,۶۴۸,۵۰۰	۱۶۰,۰۰۰	۸,۸۳۸,۵۰۰	۰	۰
۲	شعبه ملاصدرا	۰	۱۴	۱۵,۰۵۷,۰۰۰	۶۴,۰۱۰	۱۲,۷۶۱,۹۹۰	۹۰۶,۰۰۰	۰

تعداد کل ردیف ها : ۲ (دو) ردیف.

خروج ارسال به اکسل چاپ گزارش

گزارشات مقایسه ای شعب / مقایسه عملکرد شعب

عدم تطابق نسخه های مرکز و شعب

عدم تطابق نسخه های مرکز و شعب

کاربر گرامی؛ نسخه نرم افزار شعبه شما با مرکز مطابقت ندارد.

• نسخه مرکز: ۶/۴۰

• نسخه شعبه: ۶/۴۲

بدلیل عدم تطابق نسخه ها، انتقال اطلاعات متوقف گردیده است.
لطفا جهت برطرف کردن مشکل، هر چه سریع تر، نسخه نرم افزار های مرکز و شعب را یکسان نمایید.

یازنل عدم تطابق نسخه های مرکز و شعب در شعبه

در صورتی که نسخه نرم افزار شعبه با مرکز مطابقت نداشته باشد، این پیغام در صفحه اصلی به شعبه نمایش داده می شود. (تا کاربر هر چه سریع تر نسبت به رفع این مورد اقدام نماید و نسخه نرم افزار شعبه را با مرکز یکسان نماید)
مادامی که عدم تطابق نسخه ها وجود داشته باشد، انتقال اطلاعات بین مرکز و شعبه مربوطه، متوقف می گردد.

عدم تطابق نسخه های مرکز و شعب

کاربر گرامی؛ نسخه نرم افزار مرکز با شعبه [ملاصدرا] مطابقت ندارد.

• نسخه مرکز: ۶/۴۲

• نسخه شعبه: ۶/۴۰

بدلیل عدم تطابق نسخه ها، انتقال اطلاعات متوقف گردیده است.
لطفا جهت برطرف کردن مشکل، هر چه سریع تر، نسخه نرم افزار های مرکز و شعب را یکسان نمایید.

یازنل عدم تطابق نسخه های مرکز و شعب در مرکز

در صورتی که نسخه نرم افزار مرکز با شعبه مورد نظر مطابقت نداشته باشد، علاوه بر اینکه در سیستم شعبه، این مورد به اطلاع شعبه می رسد، در سیستم مرکز نیز به مرکز اطلاع داده می شود تا نسبت به برطرف کردن مشکل اقدامات لازم را انجام دهند.
مادامی که عدم تطابق نسخه ها وجود داشته باشد، انتقال اطلاعات بین مرکز و شعبه مربوطه، متوقف می گردد.

داشبورد مرکز و شعب

وضعیت کلی فروش شعب

هفتگی

شعبه	تعداد فروش	مبلغ فروش	تعداد مشتریان	جمع تخفیفات
شعبه معالی آباد	۱۵	۹,۶۴۸,۵۰۰	۶	۱۶۰,۰۰۰
شعبه ملاصدرا	۱۴	۱۵,۰۵۷,۰۰۰	۰	۶۴,۰۱۰

کل فاکتورها ۳۱

فروش کل ۲۶,۱۹۳,۴۹۰

موجودی کارت خرید ۱۹,۱۹۰,۰۰۰

کل مشتریان ۱۱۳

مدیریت شعب

تنظیمات مرکز و شعب

گزارشات پشتیبانی

لیست فاکتورهای تبادل شده

گزارشات شعب و جمعیتی

گزارشات موجودی و وضعیت شعب

گزارشات عملکردی و فروش شعب

گزارشات رفتاری مشتریان

گزارشات مقایسه ای شعب

ابزارهای آنلاین

خروج

شعبه معالی آباد [۱۴:۳۴:۴۶ - ۱۴۰۱/۱۱/۰۳]

تعداد همگام سازی: ۶۷۰

تعداد داده ها در صف ارسال: ۰

تعداد مشتریان: ۶

تعداد و جمع فاکتور فروش: ۱۵ (۹,۶۴۸,۵۰۰ ریال)

جمع تخفیفات: ۱۶۰,۰۰۰ ریال

جمع نقدینگی: ۸,۸۳۸,۵۰۰ ریال

جمع بدهی: ۰ ریال

جمع طلب: ۰ ریال

پر فروش ترین کالاهای ۷ روز گذشته: سوپر چیس مزمز [۲۶ عدد] / سوپ جو قارچ البیت [۶ عدد] / دستکش گلرنگ [۵ عدد]

نسخه: ۶۴۰

شعبه ملاصدرا [۱۴:۳۴:۴۳ - ۱۴۰۱/۱۱/۰۳]

تعداد همگام سازی: ۶۶۳

تعداد داده ها در صف ارسال: ۰

تعداد مشتریان: ۰

تعداد و جمع فاکتور فروش: ۱۴ (۱۵,۰۵۷,۰۰۰ ریال)

جمع تخفیفات: ۶۴,۰۱۰ ریال

جمع نقدینگی: ۱۲,۷۶۱,۹۹۰ ریال

جمع بدهی: ۹۰۶,۰۰۰ ریال

جمع طلب: ۰ ریال

پر فروش ترین کالاهای ۷ روز گذشته: نمک ریز پاش [۲۰۰ عدد] / گاز فندک [۲ عدد] / آدامس اولییس نونا [۳ عدد]

نسخه: ۶۴۰

داشبورد مرکز و شعب - عدم تطابق نسخه نرم افزار شعب با مرکز

علاوه بر صفحه اصلی، عدم تطابق نسخه ها در پانل خلاصه وضعیت هر شعبه نیز به اطلاع مرکز می رسد.

در تصویر بالا نسخه نرم افزار شعبه ملاصدرا که به صورت قرمز نوشته شده است با نسخه نرم افزار مرکز مطابقت ندارد!

بررسی وضعیت در دسترس بودن شعب

داشبورد مرکز و شعب

وضعیت کلی فروش شعب

شعبه	تعداد فروش	مبلغ فروش	تعداد مشتریان	جمع تخفیفات
شعبه معالی آباد	۱۵	۹,۶۴۸,۵۰۰	۶	۱۶۰,۰۰۰
شعبه ملاصدرا	۱۴	۱۵,۰۵۷,۰۰۰	۰	۶۴,۰۱۰

کل فاکتورها: ۳۱

فروش کل: ۲۶,۱۹۳,۴۹۰

کل مشتریان: ۱۱۳

موجودی کارت خرید: ۱۹,۱۹۰,۰۰۰

مدیریت شعب

تنظیمات مرکز و شعب

گزارشات پشتیبانی

لیست فاکتورهای تبادل شده

گزارشات شعب و جمعیتی

گزارشات موجودی و وضعیت شعب

گزارشات عملکردی و فروش شعب

گزارشات رفتاری مشتریان

گزارشات مقایسه ای شعب

ابزارهای آنلاین

خروج

شعبه معالی آباد [۱۴۰۱/۱۱/۰۳ - ۱۴:۳۹:۴۴]

تعداد همگام سازی: ۶۷۱

تعداد داده ها در صف ارسال: ۰

تعداد مشتریان: ۶

تعداد و جمع فاکتور فروش: ۱۵ (۹,۶۴۸,۵۰۰ ریال)

جمع تخفیفات: ۱۶۰,۰۰۰ ریال

جمع نقدینگی: ۸,۸۳۸,۵۰۰ ریال

جمع بدهی: ۰ ریال

جمع طلب: ۰ ریال

پر فروش ترین کالاهای ۷ روز گذشته: سوپر چیبیس مزمز [۲۶ عدد] / سوپ جو قارچ الیت [۶ عدد] / دستکش گلرنگ [۵ عدد]

شعبه ملاصدرا [۱۴۰۱/۱۱/۰۳ - ۱۴:۳۹:۵۷]

تعداد همگام سازی: ۶۶۳

تعداد داده ها در صف ارسال: ۱

تعداد مشتریان: ۰

تعداد و جمع فاکتور فروش: ۱۴ (۱۵,۰۵۷,۰۰۰ ریال)

جمع تخفیفات: ۶۴,۰۱۰ ریال

جمع نقدینگی: ۱۲,۷۶۱,۹۹۰ ریال

جمع بدهی: ۹۰۶,۰۰۰ ریال

جمع طلب: ۰ ریال

پر فروش ترین کالاهای ۷ روز گذشته: نمک ریز پاش [۲۰۰ عدد] / گار فندک [۲ عدد] / آدامس اولییس نونا [۳ عدد]

داشبورد مرکز و شعب - در دسترس نبودن شعبه

در صفحه داشبورد، در بالای پانل های مربوط به خلاصه وضعیت هر شعبه، با رنگ مشخص شده است که ارتباط با شعبه مورد نظر برقرار است یا خیر؟ (این وضعیت با توجه به Ping های دریافتی از شعب، استخراج می شود)

در تصویر بالا، ارتباط با شعبه ملاصدرا برقرار نیست!

این ارتباط با ۴ رنگ نمایش داده می شود که در زیر آنها را معرفی می کنیم:

هنوز از مقصد Ping گرفته نشده است! (وضعیت نامشخص)

ارتباط برقرار است

ارتباط با مقصد برقرار می شود ولی احتمالا ارتباط با دیتابیس برقرار نیست

هیچ داده ای از مقصد دریافت نمی شود (وب سرویس در دسترس نیست)

معرفی شعبه

جستجو

عنوان: _____

کد: _____

رمز: _____

جستجو Ctrl+F, F10

چاپ

ارسال به اکسل

ردیف	عنوان شعبه	کد شعبه	مسئول شعبه
۱	شعبه معالی آباد	۶۴۵	امیر توکلی
۲	شعبه ملاصدرا	۷۸۴	سعید گودرزیان

اطلاعات شعبه

کد شعبه: ۷۸۴ رمز اتصال: ●●●●●●

عنوان شعبه: شعبه ملاصدرا

مسئول شعبه: سعید گودرزیان

مسئول مرکز: قاسم بابایی

شماره پورت: ۸۰

آدرس آی پی (IP) اتصال به شعبه - Valid IP: ۱۹۲ ۱۶۸ ۱ ۱۷۲

آدرس آی پی (IP) را از سمت چپ به راست وارد کنید. بررسی وضعیت همگام سازی در صورت نا معتبر بودن آدرس آی پی (IP) اطلاعات ثبت نمی شود.

اشتراک گذاری مشتریان این شعبه بین تمامی شعب

در صورتی که این گزینه فعال باشد، مشتری تعریف شده توسط این شعبه، با تمام شعب به اشتراک گذاشته می شود.

انتقال تنظیمات از مرکز به شعبه

برخی تنظیمات عمومی و برخی تنظیمات در سطح کاربران که بر روی کاربر مدیر در مرکز تنظیم گردیده به شعبه منتقل می شود. (تنظیمات پررنگ، از مرکز به شعبه منتقل می شوند)

غیرفعال بودن شعبه

غیرفعال بودن فروش کالا در شعبه

مشاهده لاگ فایل های انتقال اطلاعات این شعبه

دریافت مجدد

تعداد دفعات انتقال اطلاعات: ۶۶۳ مرتبه

هم گام سازی اولیه اطلاعات به پایان رسیده است.

داده ای دریافت نمی شود. [وب سرویس در دسترس نیست] «۱۴۰۱/۱۱/۰۳ - ۱۴۰۱/۱۱/۰۳»

خروج

جديد

ثبت و خروج

حذف

ثبت و جديد

مشاهده جزئیات خطای دریافتی

پردازش مجدد اطلاعات

معرفی شعب - در دسترس نبودن شعبه

وضعیت ارتباط با شعبه در هنگام بارگذاری شعبه در صفحه معرفی شعب نیز نمایش داده می شود.

خطا در انتقال اطلاعات بین مرکز و شعب

خطای انتقال اطلاعات بین مرکز و شعب

کاربر گرامی؛ در انتقال اطلاعات به شعبه خطایی رخ داده است.

- خطا در انتقال اطلاعات « کالا » به « شعبه ملاصدرا » - تعداد دفعات تلاش برای ارسال اطلاعات: ۴ مرتبه
- جهت برطرف کردن مشکل، لطفا با تیم پشتیبانی تماس بگیرید.

مشاهده جزئیات خطای دریافتی

پردازش مجدد اطلاعات

پانل نمایش خطای انتقال اطلاعات بین مرکز و شعب

در صورتی که به هر دلیلی، در انتقال اطلاعات به شعب یا مرکز خطایی رخ دهد، پیغامی به صورت چشمک زن بر روی صفحه اصلی به کاربر نمایش داده می شود تا کاربر متوجه ایراد در انتقال اطلاعات گردد. (ممکن است این ایراد به خاطر قطع بودن اینترنت مرکز یا شعبه، در دسترس نبودن وب سرویس و ... به وجود بیاید. کاربر می تواند جزئیات خطای رخ داده را مشاهده نماید و با فشردن دکمه پردازش مجدد اطلاعات، در برطرف کردن مشکل به وجود آمده تلاش نماید، در غیر اینصورت بایستی که با بخش پشتیبانی تماس حاصل نماید)

نرم افزار مدیریت انتقال داده ها بین مرکز و شعب (VipThread)

مخفی کردن پاپ آب
SoftwareType: Accounting
Compnay: Pejvak
Running Threads Count: 2
Count Of Data In Queue: 1
Count Of Data InProgress In Queue: 0
Execution Time: 01:28:20
Remain Time To Zip Log Files: 00:31:55
Retry Process Queue Data [Click Here]
VipThreads Manager: v1.20 [1401/10/28]

Click To Open Transfer Data Log Path
Click To Open Log Path
Click To Open Webservice Log Path

SoftwareVersion: v6.42 [1401/10/28]

[CBI_TransferDataError] - تعداد دفعات تلاش برای ارسال اطلاعات: ۴ مرتبه - خطا در انتقال اطلاعات « کالا » به « شعبه ملاصدرا » -

یاب آپ نرم افزار مدیریت انتقال داده ها

نرم افزار مدیریت انتقال داده ها وظیفه ارسال اطلاعات از سیستم جاری به سمت مقابل را به عهده دارد.

این نرم افزار به همراه نرم افزار مرکز و شعب اجرا می شود و در System Tray قرار می گیرد. با راست کلیک کردن بر روی این نرم افزار، پاپ آپی مطابق تصویر بالا باز می شود که اطلاعاتی از نسخه نرم افزار جاری و داده های درون صف و عملیات در حال انجام و ... را مشاهده می فرمایید.

Running Treads Count: تعداد Thread های در حال اجرا بر روی سیستم را نمایش می دهد. (به ازاء هر شعبه یک Thread ساخته می شود)

Count Of Data In Queue: تعداد داده های موجود در صف ارسال را نمایش می دهد.

Count Of Data In Progress In Queue: تعداد داده های در حال پردازش از صف ارسال را نمایش می دهد.

Execution Time: زمان در حال اجرا بودن نرم افزار مدیریت انتقال داده ها را نمایش می دهد.

Remain Time To Zip Log Files: مدت زمان باقی مانده تا Zip کردن لاگ فایل ها (لاگ ها هر ۲ ساعت یکبار Zip می شوند تا فولدر لاگ ها خلوت شود و حجم فولدر مربوطه کاهش یابد)

Retry Process Queue Data [Click Here]: در صورت بروز خطا در انتقال اطلاعات، با فشردن این منو می توانید درخواست تلاش مجدد برای ارسال اطلاعات را بدهید.

Vip Threads Manager: نسخه و زمان ارائه نرم افزار مدیریت انتقال داده ها

Click To Open Transfer Data Log Path: مسیر لاگ های مربوط به انتقال اطلاعات که توسط نرم افزار مدیریت انتقال داده ها درج می گردد.

Click To Open Log Path: مسیر لاگ های داخلی مربوط به نرم افزار مدیریت انتقال داده ها

Click To Open Webservice Log Path: مسیر لاگ های درج شده توسط وب سرویس

در آخرین ردیف هم عملیات جاری که توسط این نرم افزار در حال انجام است، نمایش داده می شود.

عدم اجرای نرم افزار مدیریت انتقال داده ها



پانل هشدار مربوط به عدم اجرای نرم افزار مدیریت انتقال داده ها

در صورتی که نرم افزار مدیریت انتقال داده ها، در حال اجرا نباشد، این پیغام بر روی صفحه اصلی نرم افزار به کاربر نمایش داده می شود تا مشکل بررسی شود و این نرم افزار اجرا گردد. (البته در صورتی که مشکلی وجود نداشته باشد (مثلا فایل مربوط به این نرم افزار پاک نشده باشد یا ...) این نرم افزار به صورت خودکار، حداکثر ۶۰ ثانیه بعد اجرا می گردد)

پیغام هشدار عدم اجرای این فایل در صفحه داشبورد نیز به کاربر نمایش داده می شود.

عدم اجرای این نرم افزار بدین معنی است که هیچ داده ای از این شعبه/مرکز به طرف مقابل ارسال نمی شود. (از این رو، اجرا بودن این فایل بسیار بسیار حیاتی است)

تهیه و تدوین:

تیم تولید نرم افزار

بهمن ماه ۱۴۰۱